

新兴县“百千万工程”典型村人居环境综合
整治提升项目

可行性研究报告



广东省国际工程咨询有限公司

二〇二五年九月

新兴县“百千万工程”典型村人居环境综合 整治提升项目

可行性研究报告

项目负责人 郑曦然

技术负责人 刘永锋

法定代表人 蒋主浮

广东省国际工程咨询有限公司

二〇二五年九月

编号: S0412022035438G(10-1)

统一社会信用代码
9144000045586047XG

营业执照
(副本)

扫描二维码登录
“国家企业信用
信息公示系统”
了解更多登记、
备案、许可、监
管信息。

名称 广东省国际工程咨询有限公司 注册资本 叁仟壹佰万元(人民币)

类型 有限责任公司(法人独资) 成立日期 1988年08月18日

法定代表人 蒋主浮 住所 广州市越秀区环市中路316号金鹰大厦13楼

经营范围 专业技术服务业(具体经营项目请登录国家企业信用信息公示系统查询,网址: <http://www.gsxt.gov.cn/>。依法须经批准的项目,经相关部门批准后方可开展经营活动。)

登记机关
2023年01月05日

国家企业信用信息公示系统网址: <http://www.gsxt.gov.cn> 市场主体应当于每年1月1日至6月30日通过国家企业信用信息公示系统报送公示年度报告 国家市场监督管理总局监制

工程咨询单位甲级资信证书

单位名称: 广东省国际工程咨询有限公司 住所: 广州市越秀区环市中路316号金鹰大厦13楼

统一社会信用代码: 9144000045586047XG 法定代表人: 蒋主浮

技术负责人: 刘永锋 资信等级: 甲级

资信类别: 专业资信

业务: 建筑, 农业、林业, 水利水电, 电力(含火电、水电、核电、新能源), 公路, 铁路、城市轨道交通, 电子、信息工程(含通信、广电、信息化), 市政公用工程, 生态建设和环境工程, 其他(旅游工程)

证书编号: 甲232024012043

有效期: 2024年11月28日至2027年11月27日

发证单位: 中国工程咨询协会

证书查询

编制人员

主要参加人员	郝阳	咨询工程师（投资）
	郑曦然	特许金融分析师
	陈俊宏	咨询工程师（投资）
	张佳澄	工程师
	袁红展	经济师
校核	禹建奇	高级经济师
		咨询工程师（投资）
审核	陈伟东	高级工程师
		咨询工程师（投资）
审定	刘永锋	高级工程师
		咨询工程师（投资）

目 录

第一章 项目概述	1
1.1 项目概况	1
1.2 建设单位概况	4
1.3 编制单位概况	5
1.4 编制依据	5
1.5 主要结论和建议	6
第二章 项目建设背景和必要性	9
2.1 项目建设背景	9
2.2 政策规划符合性	12
2.3 项目建设必要性	16
第三章 项目需求分析及产出方案	21
3.1 需求分析	21
3.2 项目建设内容	43
3.3 项目产出方案	44
第四章 项目选址与要素保障	45
4.1 项目选址	45
4.2 建设条件	46
4.3 要素保障分析	50
第五章 项目建设方案	53
5.1 技术方案	53
5.2 设备方案	54
5.3 工程方案	54

5.4 建设管理方案	79
第六章 项目运营方案	85
6.1 运营组织方案	85
6.2 安全保障方案	86
6.3 运营管理方案	93
第七章 项目投融资与财务方案	99
7.1 投资估算范围	99
7.2 投资估算	99
7.3 盈利能力分析	109
第八章 项目影响效果分析	115
8.1 经济影响分析	115
8.2 社会影响分析	116
8.3 生态环境影响分析	118
8.4 资源和能源利用效果分析	123
8.5 节能措施和节能效果分析	128
第九章 项目风险管控方案	131
9.1 风险识别与评价	131
9.2 风险管控方案	133
9.3 风险应急预案	135
第十章 研究结论及建议	138
10.1 主要研究结论	138
10.2 问题与建议	140
附表	141
附表一：项目收入支出估算表	141

附表二：项目成本估算表	143
附表三：项目应纳增值税计算表	144
附表四：折旧与摊销表	145
附表五：利润及利润分配表	146
附表六：全投资现金流量表	147
附表七：资本金现金流量表	148
附表八：项目财务计划现金流量表	149

第一章 项目概述

1.1 项目概况

1.1.1 项目名称

新兴县“百千万工程”典型村人居环境综合整治提升项目。

1.1.2 建设目标及任务

建设目标：以高质量发展为主题，依托现状资源分布、产业特色，建设宜居宜业和美示范带，坚持农业农村优先发展，巩固拓展脱贫攻坚成果，全面推动乡村产业、人才、文化、生态、组织振兴，实现农业高质高效、乡村宜居宜业、农民富裕富足。

建设任务：补齐脏乱差等基础设施短板，改善人居环境；提高基础设施综合服务能力，打造生产、生活、生态融合的示范带样板。

1.1.3 建设地点

本项目建设地点主要位于云浮市新兴县辖区内，范围涵盖云洞、四村、梭郎、布填、河仔口、云龙、红光、葛冲、许村、旧郎、云礼、六乡、下修、五一、五东、布龙共 16 条行政村。

1.1.4 建设内容及规模

本项目拟对新兴县 12 个镇区的 16 条行政村进行环境改造，主要建设内容为：农房风貌提升整治 118888 m²，禽畜集中圈养点约 405 m²，垃圾收集点提升改造 57 个，开展三线整治约 44300 米，停车场约 15321 m²，充电桩约 85 个，村道硬化约 80467 m²，设置路灯约 1465 盏，水陂

灌溉设备约 3 个，水圳加固约 6105 米，水毁道路约 400 m²，河道两岸挡土墙约 2670 m²，建设乡村标识约 54 个，河道提升约 11163 m²，巷道建设 46580 m²，安全护栏 2132 米，塘边拓宽 900 m²，村道提升 3160 m²，鱼塘整治约 4830 平方米，公厕 3 个，加固塘基约 1050m³ 等。

具体建设内容及规模如下表所示。

项目建设内容一览表

表 1.1-1

序号	建设内容	单位	数量
1	农房风貌提升整治	平方米	118888
2	禽畜集中圈养点	平方米	405
3	垃圾收集点	个	57
4	三线整治	米	44300
5	停车场	平方米	15321
7	充电桩	个	85
8	村内道路硬底化	平方米	80466.75
9	路灯	盏	1465
10	水陂灌溉	米	3
11	水圳加固	米	6105
12	水毁道路	平方米	400
13	河道两岸挡土墙	平方米	2670
14	村口标识	个	54
15	河道提升	平方米	11163
16	巷道建设	平方米	46580.2
17	安全护栏	米	2132
18	塘边加宽	平方米	900
19	村道提升	平方米	3160
20	水渠提升	条	1.06

21	鱼塘整治（护栏提升）	平方米	1880
22	鱼塘整治（塘边提升）	平方米	450
23	鱼塘整治（其他）	平方米	2500
24	公厕	个	3
25	加固塘基、挡土墙（米）	立方米	1050

1.1.5 建设工期

按照项目推进计划，充分考虑实际操作的可操作性与经济性，拟定项目总进度计划为 2 年。本项目于 2025 年 9 月开展前期工作，预计项目 2025 年 12 月开工建设，2027 年 10 月完工，2027 年 11 月全部工程竣工验收完成。

1.1.6 建设模式

项目建设拟采用工程总承包建设模式实施。

1.1.7 投资估算

本项目总投资 11899 万元，其中建设投资为 11457 万元，包括建设工程费用 9977 万元，工程建设其他费 1147 万元，预备费 333 万元；建设期利息 442 万元。

1.1.8 资金来源

本项目总投资为 11899 万元，项目实施所需资金项目拟申请 30 年期专项债券，申请金额为 9500 万元，比例约为建设投资的 80%，剩余部分由企业自筹、地方财政资金、典型村专项资金、驻镇帮镇扶村资金等多种方式筹措。

1.1.9 主要技术经济指标

本项目拟对新兴县 12 个镇区的 16 条行政村进行人居环境提升改造，考虑项目具体实际，本项目拟分期建设，主要经济指标表如下：

主要技术经济指标表

表 1.1-2

序号	名称	单位	数量	备注
1	建设内容	农房风貌提升整治 118888 m ² ，禽畜集中圈养点约 405 m ² ，垃圾收集点提升改造 57 个，开展三线整治约 44300 米，停车场约 15321 m ² ，充电桩约 85 个，村道硬化约 80467 m ² ，设置路灯约 1465 盏，水陂灌溉设备约 3 个，水圳加固约 6105 米，水毁道路约 400 m ² ，河道两岸挡土墙约 2670 m ² ，建设乡村标识约 54 个，河道提升约 11163 m ² ，巷道建设 46580 m ² ，安全护栏 2132 米，塘边拓宽 900 m ² ，村道提升 3160 m ² ，鱼塘整治约 4830 平方米，公厕 3 个，加固塘基约 1050m ³ 等。		
2	建设期	年	2	
3	项目建设投资	万元	11457	
3.1	工程费用	万元	9977	
3.2	工程建设其它费用	万元	1147	
3.3	预备费	万元	333	
4	建设期利息	万元	442	
5	项目总投资	万元	11899	

1.1.10 绩效目标

项目的绩效目标绩效目标从产出、效益、服务对象满意度等方面进行设定，包括工程按计划及时施工完成程度 100%，工程验收合格、服务对象对项目实施效果的满意程度 90%等；项目实施提升典型村人居环境，促进乡村振兴等。

1.2 建设单位概况

建设单位：新兴县筠州乡村振兴投资有限公司；

统一社会信用代码：91445321MA51XEUL8T

法定代表人：刘树灿

注册资本：30,000 万(元)

注册地址：新兴县新城镇文华路 46 号八楼 805 室（办公住所）

经营范围：一般项目：以自有资金从事投资活动；工程管理服务；停车场服务；城乡市容管理；土地整治服务；农业专业及辅助性活动。

（除依法须经批准的项目外，凭营业执照依法自主开展经营活动）许可项目：自来水生产与供应。（依法须经批准的项目，经相关部门批准后方可开展经营活动，具体经营项目以相关部门批准文件或许可证件为准）

1.3 编制单位概况

编制单位：广东省国际工程咨询有限公司；

资格证书：工咨甲 232021011031；

发证机关：中国工程咨询协会；

法人代表：蒋主浮。

1.4 编制依据

1.《中共中央 国务院关于学习运用“千村示范、万村整治”工程经验有力有效推进乡村全面振兴的意见》（2024 年中央一号文件）；

2.《中共广东省委关于实施“百县千镇万村高质量发展工程”促进城乡区域协调发展的决定》（2022 年 12 月 8 日中国共产党广东省第十三届委员会第二次全体会议通过）；

3.《关于推动农村人居环境标准体系建设的指导意见》（国市监标技函〔2020〕207 号）；

4.《广东省推进农业农村现代化“十四五”规划》；

5.《农村人居环境整治提升五年行动方案（2021-2025 年）》；

6.《广东省乡村振兴驻镇帮镇扶村工作方案》；

- 7.《云浮市国民经济和社会发展的第十四个五年规划和二〇三五年远景目标纲要》；
- 8.《新兴县国民经济和社会发展的第十四个五年规划和二〇三五年远景目标纲要》；
- 9.《云浮市国土空间总体规划（2021-2035 年）》；
- 10.《政府投资项目可行性研究报告编写通用大纲（2023 年版）》；
- 11.《建设项目经济评价方法与参数（第三版）》（国家发改委、建设部）；
- 12.国家及地方有关政策、法规、专业技术规范；
- 13.其他相关资料、文件。

1.5 主要结论和建议

1.5.1 主要结论

1.本项目拟对新兴县 12 个镇区的 16 条行政村进行环境改造，主要建设内容为：农房风貌提升整治 118888 m²，禽畜集中圈养点约 405 m²，垃圾收集点提升改造 57 个，开展三线整治约 44300 米，停车场约 15321 m²，充电桩约 85 个，村道硬化约 80467 m²，设置路灯约 1465 盏，水陂灌溉设备约 3 个，水圳加固约 6105 米，水毁道路约 400 m²，河道两岸挡土墙约 2670 m²，建设乡村标识约 54 个，河道提升约 11163 m²，巷道建设 46580 m²，安全护栏 2132 米，塘边拓宽 900 m²，村道提升 3160 m²，鱼塘整治约 4830 平方米，公厕 3 个，加固塘基约 1050m³ 等。

2.经估算，本项目总投资 11899 万元，其中建设投资为 11457 万元，包括建设工程费用 9977 万元，工程建设其他费 1147 万元，预备费 333 万元；建设期利息 442 万元。

3.项目实施需筹措资金为 11899 万元，所需资金项目拟申请地方政府专项债券资金 9500 万元，比例约为总投资的 80%，剩余部分由企业自筹、地方财政资金、典型村专项资金、驻镇帮镇扶村资金等多种方式筹措。

4.经初步测算，在对项目收入预测及所依据的各项假设前提下，债券存续期项目收益合计 66001 万元，项目盈余合计 29566 万元，项目总债务融资本息 18188 万元。债券存续期内偿债备付率为 1.67，具备较好的债务资金偿还能力。

5.项目的实施符合当前国家、省、市“百千万工程”相关政策要求，是新兴县百千万工程建设的重要组成部分，项目的建设是深入贯彻中央和省委实施乡村振兴战略的决策部署的重要抓手；是落实云浮市“十四五”推动岭南特色精美乡村建设的重要举措；是新兴县改善乡村基础设施、改善人居环境，提升群众的收入，提升群众幸福感的重要途径；是符合农业农村基础设施建设领域积极推广以工代赈方式的工作指引。项目实施后有利于改善当地群众生产条件和生活环境，改善区域发展不平衡，促进城乡融合发展及联动发展，有利于进一步完善当地基础设施及特色文旅产业链条建设，为群众增收创造良好的机遇，且项目所在地对项目有较好的适应性和可接受程度，负面影响较小。本项目具有良好的社会、经济、生态效益，项目建设是必要、可行的。

1.5.2 相关建议

1.该项目具有良好的社会效益和经济效益，建议建设单位积极争取各有关部门对项目大力支持，主动与发改、财政等部门加强沟通，确保项目各种建设要素尽快具备，保障建设顺利。

2.在实施过程，建议建立统一协调的工作机制。根据百千万工程相关政策及实施要求，制定部门合作、分工明确推进机制，明确各自的职责，实现有机整合，发挥整体效应。

3.建议完善工程进度与质量管理措施。建立工程进度管理专班，严格工序控制管理，倒排计划优化工序；健全质量管理组织机构，制定工程质量管理实施细则，严格执行检查制度，定期召开质量管理例会，落实考核制度，保证施工质量管理优质。

4.力求社会效益、环境效益相协调。在项目建设期间和营运期间应尽可能减少对环境的影响，严格执行环境保护的“三同时”制度，将项目对周围的影响降到最低。

5.建议与当地政府及相关部门保持充分的沟通，做好后续项目实施工作，确保整体工程建设资金有保障及后续运营顺利。

第二章 项目建设背景和必要性

2.1 项目建设背景

中国特色社会主义进入新时代,我国社会主要矛盾已经转化为人民日益增长的美好生活需要和不平衡不充分的发展之间的矛盾。当前,我国最大的发展不平衡是城乡发展不平衡,最大的发展不充分是农村发展不充分,而造成这一问题的根源就是城乡“二元结构”。要如期全面建成小康社会,实现国家长治久安,必须以推进城乡融合发展来破解城乡“二元结构”,必须把城乡融合发展作为推进乡村振兴的重要途径。城乡融合发展是全面建成小康社会的必然要求。农业强不强、农村美不美、农民富不富,决定着亿万农民的获得感和幸福感,决定着我国全面建成小康社会的成色和社会主义现代化的质量。

党的二十大把高质量发展作为全面建设社会主义现代化国家的首要任务,对推进城乡融合、乡村振兴和区域协调发展作出战略部署。为促进城乡区域协调发展,2022年12月8日,省委十三届二次全会审议通过《中共广东省委关于实施“百县千镇万村高质量发展工程”促进城乡区域协调发展的决定》,全面实施“百县千镇万村高质量发展工程”。广东积极响应党中央、国务院的相关精神,一直非常重视乡村振兴战略,出台了一系列文件指导该工作的开展,包括《关于发展乡村旅游合力打造省级新农村连片示范建设工程的通知》、《广东省推进农业农村现代化“十四五”规划》等文件精神,重点做到“五个坚持”,坚持落实全面振兴,坚持抓重点补短板,坚持突出广东特色,坚持聚焦阶段任务,坚持注重衔接平衡。按照“四个走在全国前列”、当好“两个重要窗口”的要求,着力打造农业农村经济高质量发展的先行区、农村基层治理的

示范区、农村综合改革的试验区，力争三年取得重大进展、五年见到显著成效、十年实现根本改变，打造乡村振兴“广东样本”，同时以不同形式的任务建设，以示范片、新农村、特色精品带等建设带动片区发展，助力经济腾飞。

云浮市委、市政府坚持以习近平新时代中国特色社会主义思想为指导，深入贯彻落实党的二十大和二十届二中、三中全会精神，全面贯彻习近平总书记视察广东重要讲话、重要指示精神，紧紧围绕省委“1147”具体部署和赋予云浮“争先进位、跨越发展”具体要求，聚焦“抓好一三五、做强百千万”目标要求，立起“小块头也要有大作为”的云浮志气，始终把“百千万工程”作为“一把手”工程来抓，坚持以做好省委巡视整改“后半篇文章”为突破口，紧紧围绕“五个大抓”，积极指导各典型县、镇、村及破题攻坚镇等条件成熟的镇、村，制定2024年度相关百千万工程推进计划，围绕区域资源有序有效流动和高效集约配置同向发力，激发县镇村发展活力，全力推动“百千万工程”出特色、出亮点、出成效。

2023年3月17日，云浮市“百县千镇万村高质量发展工程”（以下简称“百千万工程”）指挥部第一次会议召开。会议提出，全市上下要进一步提高政治站位、凝聚思想共识，切实把思想和行动统一到党中央及省委、省政府的决策部署上来，坚定不移实施“百千万工程”，以制造业当家、乡村振兴、美丽圩镇、新型城镇化、城乡公共服务一体化、共同富裕、基层治理为牵引，全面推动“强县兴镇带村”，大力发展壮大自然村经济，全力以赴推进县、镇、村的发展“短板”转化为云浮高质量发展的“潜力板”，促进城乡区域协调发展向更高水平、更高质量

迈进。

新兴县紧扣省委“1147”具体部署和市委工作要求，以“百千万工程”为总抓手，沿着省委指引的方向乘势而起、聚力攻坚补短板强弱项，聚焦县域经济、城镇建设、乡村振兴、城乡融合“四件事”，聚焦“抓一三五、做强百千万”目标要求，围绕“九项重点任务”，加快推动32项措施落细落实落具体。重点突出“规划、建设、保护”，做好乡村规划，深入实施农村人居环境、水质提升行动，加快“四好农村路”提档升级，实施乡村建设行动。大力保障政治、法治、自治、德治、智治“五治”并重，加强农村基层组织建设，深化基层监督体系建设，加强农村精神文明建设，深化“四标四实”工作，加快推进“多网合一”，加强完善乡村治理。要突出“交通物流、能源供应、数字信息”，推动骨干交通网全覆盖，加快推进县镇村三级农村综合运输物流服务体系，推进县域供水一体化、农村供水规模化，加强县域基础设施建设。全力推进“绿美建设、污染防治、生态保护”，加强重点行业治理，全面推进污水处理、污水管网设施提质增效，全面落实带图审批“遏增量”，加快推进典型镇村“三线”整治，多措并举改善农村人居环境，以“庭院美”点亮“乡村美”。

为贯彻落实党中央、国务院、广东省及云浮市关于乡村振兴战略的系列部署，结合云浮市新兴县农村发展现状，新兴县坚持高水平规划、高标准设计、低成本建设，打造一批可学习可借鉴可推广的示范样板，推动“百千万工程”走深走实，促进城乡区域协调发展。要争先创优，对标对表市典型村建设主要目标任务，一体推进经济发展、村房改造、环境整治、基层治理、改革创新等工作，聚力推动典型村培育工作出亮点、见成效，以引领示范的标准树立新标杆，推动“百千万工程”建设

各项工作落地见效。

2.2 政策规划符合性

2.2.1 《中共中央 国务院关于学习运用“千村示范、万村整治”工程经验有力有效推进乡村全面振兴的意见》

2024年2月3日，2024年中央一号文件发布，《中共中央 国务院关于学习运用“千村示范、万村整治”工程经验有力有效推进乡村全面振兴的意见》提出：集中力量抓好办成一批群众可感可及的实事，不断取得实质性进展、阶段性成果，这是党的十八大以来，第12个指导“三农”工作的中央一号文件。

文件提出，推进乡村全面振兴是新时代新征程“三农”工作的总抓手。当前和今后一个时期，要学习运用“千村示范、万村整治”（以下简称“千万工程”）蕴含的发展理念、工作方法和推进机制，全力抓好以粮食安全为重心的农业生产，统筹推进以乡村发展建设治理为重点的乡村振兴，持续夯实农业基础，扎实推动乡村产业、人才、文化、生态、组织振兴，加快建设农业强国，加快农业农村现代化，为更好推进中国式现代化建设提供有力支撑。

2024年是实施“十四五”规划的关键一年。各级农业农村部门要以习近平新时代中国特色社会主义思想为指导，全面贯彻落实党的二十大和二十届二中、三中全会精神，深入贯彻落实习近平总书记关于“三农”工作的重要论述，落实中央经济工作会议、中央农村工作会议部署，坚持稳中求进工作总基调，锚定建设农业强国目标，以学习运用“千万工程”经验为引领，确保守住国家粮食安全和不发生规模性返贫底线，提升乡村产业发展、乡村建设和乡村治理水平，强化科技和改革双轮驱

动，强化农民增收举措，着力夯基础、稳产能、防风险、增活力，坚决守住“三农”底线，扎实推进乡村发展、乡村建设、乡村治理重点任务，努力推动“三农”工作持续取得新进展新提升。

2.2.2 《2024 年广东省全面推进“百县千镇万村高质量发展工程”促进城乡区域协调发展工作要点》

2024 年 5 月，广东省“百县千镇万村高质量发展工程”指挥部印发《2024 年广东省全面推进“百县千镇万村高质量发展工程”促进城乡区域协调发展工作要点》（以下简称《工作要点》）。文件从产业发展、人居环境建设、公共服务和社会治理、体制机制改革、社会力量参与等六大方面提出 41 项具体要求。

《工作要点》指出，深化运用“千万工程”经验，乘势而上、攻坚克难，多方协同、全面突破，统筹推进县域高质量发展、城镇提能升级、和美乡村建设和城乡融合发展，全面兴起“百千万工程”建设热潮，加快培育发展新质生产力，切实打赢打好几场事关全局的大仗硬仗，奋力推动县镇村高质量发展不断取得新突破新成效。

《工作要点》明确，培育 10 个全产业链产值达百亿的现代农业产业带。在 10 个以上县（市、区）开展新型农业经营主体质量提升整县推进试点。开展以县城为重要载体的新型城镇化试点。出台发展新型农村集体经济行动方案。开展深化农村集体产权制度专项改革试点。建立“百千万工程”重点任务财政保障机制。组织开展新一批典型镇村培育工作，同时适时开展典型县镇村培育成效评估。

2.2.3 《中共广东省委关于实施“百县千镇万村高质量发展工程”促进

城乡区域协调发展的决定》

2022年12月8日，中国共产党广东省第十三届委员会第二次全体会议审议通过《中共广东省委关于实施“百县千镇万村高质量发展工程”促进城乡区域协调发展的决定》（以下简称“决定”）。《决定》指出广东实现高质量发展的突出短板在县、薄弱环节在镇、最艰巨最繁重的任务在农村，特别是县域经济总量较小、增长较慢、总体发展水平较低，县镇村内生动力不足，一体化发展政策体系不健全，资源要素从乡村向城市净流出的局面尚未扭转。必须坚持问题导向，在遵循经济社会发展规律的同时，把握城乡融合发展的正确方向，把县域作为城乡融合发展的重要切入点，从空间尺度上对“核”、“带”、“区”进行深化细化，从互促共进的角度对先发地区与后发地区的发展进行通盘考虑，对县镇村各自的功能定位科学把握，把县的优势、镇的特点、村的资源更好地统筹起来。部署实施“百县千镇万村高质量发展工程”，是进一步拓展发展空间、畅通经济循环的战略举措，是惠民富民、满足人民对美好生活新期待的内在要求，是整体提升新型工业化、信息化、城镇化、农业现代化水平的迫切需要，对推动广东在全面建设社会主义现代化国家新征程中走在全国前列、创造新的辉煌具有重要意义。

以推动高质量发展为主题，以乡村振兴战略、区域协调发展战略、主体功能区战略、新型城镇化战略为牵引，以城乡融合发展为主要途径，以构建城乡区域协调发展新格局为目标，壮大县域综合实力，全面推进乡村振兴，持续用力、久久为功，把县镇村发展的短板转化为广东高质量发展的潜力板。

目标任务：以全省122个县（市、区）、1609个乡镇（街道）、

2.65 万个行政村（社区）为主体，全面实施“百县千镇万村高质量发展工程”。到 2025 年，城乡融合发展体制机制基本建立，县域经济发展加快，新型城镇化、乡村振兴取得新成效，突出短板弱项基本补齐，城乡居民人均可支配收入差距进一步缩小。到 2027 年，城乡区域协调发展取得明显成效，县域综合实力明显增强，一批经济强县、经济强镇、和美乡村脱颖而出，城乡区域基础设施通达程度更加均衡，基本公共服务均等化水平显著提升，中国式现代化的广东实践在县域取得突破性进展。展望 2035 年，县域在全省经济社会发展中的地位和作用更加凸显，新型城镇化基本实现，乡村振兴取得决定性进展，城乡区域发展更加协调更加平衡，共同富裕取得更为明显的实质性进展，全省城乡基本实现社会主义现代化。

2.2.4 《关于金融支持“百县千镇万村高质量发展工程”促进城乡区域协调发展的实施方案》

2023 年 12 月 7 日，广东印发《关于金融支持“百县千镇万村高质量发展工程”促进城乡区域协调发展的实施方案》（以下简称《实施方案》），充分发挥金融资源要素保障作用，全力推动金融支持“百千万工程”落实到“县镇村”。《实施方案》针对性提出 10 条措施加大金融资源倾斜力度，到 2027 年涉农贷款超 3 万亿。

广东省财政安排 35 亿元资金支持“百千万工程”典型镇培育工作，日前，第一批资金 14 亿元已下达各市县，第二批激励性奖补资金 21 亿元，将根据各典型镇初始分配的剩余额度，结合典型镇培育评价情况和资金使用绩效情况清算下达。其中，首批资金主要用于支持全省 80 个典型镇规划方案编制、人居环境整治提升、风貌品质提升、设施服务

优化和产业发展促进等五方面工作，有力提升典型镇的发展水平。

2.2.5 《2024 年云浮市《政府工作报告》重点任务分工方案》

《方案》指出，要按照城区镇、中心镇、专业镇、特色镇和普通镇的功能定位，宜工则工、宜农则农、宜商则商、宜游则游，加快完善基础设施配套建设和开展人居环境整治，提升镇级综合服务功能；全力构建镇域经济发展新格局。

《方案》强调，应结合开展的村庄清洁行动，全面梳理“三清三拆三整治”的盲点黑点，全力开展“三清三拆三整治”回头看，进一步改善农村人居环境。继续推进农村存量农房微改造，成立村房改造提升专责工作小组，利用网络、电视、广播、报刊、新媒体等多种渠道，加大对村房改造提升工作的宣传发动，稳步推进“四沿”农房改造提升。

同时，需按照“统筹兼顾、补齐短板”和“尽办而为、量力而行”的要求，持续深入推进城镇老旧小区改造，配套完善社区服务设施建设，打造干净、整洁、平安、有序的人居环境，提升居民生活便利度、舒适度，推动城市品质整体提升。

2.3 项目建设必要性

2.3.1 项目建设是深入贯彻中央和省委实施乡村振兴战略的决策部署的重要抓手

党的二十大报告指出，全面建设社会主义现代化国家，最艰巨最繁重的任务仍然在农村。农业农村农民问题是关系国计民生的根本性问题，必须始终把解决好“三农”问题作为全党工作的重中之重，实施乡村振兴战略。

2024年2月3日，2024年中央一号文件发布，《中共中央 国务院关于学习运用“千村示范、万村整治”工程经验有力有效推进乡村全面振兴的意见》提出，以确保国家粮食安全、确保不发生规模性返贫为底线；以提升乡村产业发展水平、提升乡村建设水平、提升乡村治理水平为重点，强化科技和改革双轮驱动，强化农民增收举措，打好乡村全面振兴漂亮仗，绘就宜居宜业和美乡村新画卷；以加快农业农村现代化更好推进中国式现代化建设。该文件明确提升乡村建设水平包括增强乡村规划引领效能、深入实施农村人居环境整治提升行动、推进农村基础设施补短板、完善农村公共服务体系、加强农村生态文明建设、促进县域城乡融合发展等方面。

改善农村人居环境是以习近平同志为核心的党中央从战略和全局高度作出的一项重大决策，事关全面建成小康社会，事关广大农民根本福祉，事关农村社会文明和谐。坚持农业农村优先发展，按照产业兴旺、生态宜居、乡风文明、治理有效、生活富裕的总要求，建立健全城乡融合发展体制机制和政策体系，加快推进农业农村现代化，农村人居环境提升是实施乡村振兴战略，实现乡村生态振兴的重要组成部分。国家相关部门先后出台了《农村人居环境整治提升五年行动方案（2021—2025年）》、《农村人居环境整治三年行动方案》、《农村人居环境整治村庄清洁行动方案》、《关于推进农村“厕所革命”专项行动的指导意见》、《关于统筹推进村庄规划工作的意见》等文件，持续强力推进农村人居环境整治提升。

《广东省乡村产业发展规划（2021-2025年）》指出未来五年的发展目标，要建成“跨线集群、一县一园、一镇一业、一村一品”的岭南特色产业体系。现代农业产业园2.0版建设深入推进，培育一批产值超

百亿元、千亿元的产业集群，推进“一村一品一镇一业”提质扩面，创响一批“粤字号”品牌。农产业加工持续壮大。农业产业链现代化水平显著提升，创建一批省级农产品加工园区或集聚区，力争农产品初加工机械化率达到 50%，农产品加工营业收入达到 2 万元。规划了几个全省重点优势特色产业集群布局，其中云浮属于南药产业集群。

本项目的基础设施建设根据镇内现有基础，主要服务于现代化农业、乡村旅游及农村人居环境等。

本项目的实施是云浮市落实中央和省委实施乡村振兴战略的重要抓手，是深刻推行“百千万工程”高质量发展的重点项目。通过村容村貌提升、公共基础设施建设、文旅及生产设施完善等，全面提升新兴县基础设施及人居环境，以完善基础设施建设助推乡村振兴发展。

2.3.2 项目建设是落实云浮市“十四五”推动岭南特色精美乡村建设的重要举措

农业是云浮市的支柱产业。“十三五”期间，云浮市以产业化、工厂化、信息化理念发展现代农业初显成效，《云浮市农业农村现代化“十四五”规划》提出要坚持农业农村优先发展的总方针，准确把握市委在新发展阶段、新发展格局中“一二三四五六”思路举措，以“打造粤北生态发展新高地、建设高质量发展美丽云浮”为目标，紧扣园区经济、镇域经济、资源经济“三大抓手”，按照“坚定不移实施‘赋能强镇兴村’战略，全力创建镇域经济牵引乡村振兴示范高地”的新路径，坚持农业现代化与农村现代化一体设计、一并推进，以深化农业供给侧结构性改革为主线，全面激发农业农村“潜力板”，全力培育千亿级现代农业产业集群，扎实有序推进乡村建设，加快补齐“三农”领域短

板，推进乡村产业、人才、文化、生态、组织全面振兴，促进农业高质高效、乡村宜居宜业、农民富裕富足，奋力推动乡村振兴走在全省前列，为助力广东乡村振兴迈进全国第一方阵作出云浮新贡献、彰显云浮新担当。

项目通过部署建设农村经济产业及“美丽家园”，聚焦群众关心的生产服务设施及人居环境配套设施，完善新兴县基础设施，不断提升民生福祉，是落实云浮市农业农村现代化“十四五”规划的重要举措。

2.3.3 项目建设是新兴县改善乡村基础设施、改善人居环境，提升群众的收入，提升群众幸福感的重要途径

建设生态农旅产业设施，有利于采用标准化种植提高农产品的质量外，还可结合当地特色农产品发展乡村旅游业，结合新兴县特色农产品打造专属旅游名片。建设骑行驿站、网红打卡点等乡村旅游设施，有利于当地建设发挥资源优势打造悠闲乡村游，促进农业产业结构调整、增加农民收入。

改善农村人居环境，建设美丽宜居乡村，是实施乡村振兴战略的一项重要任务，对于加快改变乡村发展面貌、改善农民生产生活条件、补齐乡村建设短板具有重要意义。农村人居环境建设的全面推进，使农民的生活质量得到了明显改善，大大提高了基层群众的获得感和幸福感，为社会主义和谐社会建设奠定了良好基础。

群众是农村环境整治的受益主体，本项目的建设将大大改善新兴县农业生产及人居条件，使群众在改善中受益，不断提升其获得感和幸福感。

2.3.4 项目建设是符合农业农村基础设施建设领域积极推广以工代赈方式的工作指引

2020年11月，国家发展改革委等九部门印发实施了《关于在农业农村基础设施建设领域积极推广以工代赈方式的意见》(发改振兴〔2020〕1675号)，推动在补齐“三农”领域基础设施短板、夯实农业生产能力建设、持续改善农村人居环境、推动休闲农业和乡村旅游配套设施提档升级、丰富乡村文化生活中寻找切入点，采取以工代赈方式实施一批项目，支持巩固拓展脱贫攻坚成果和乡村全面振兴。当前，全国各地在交通水利、农业农村、文化旅游、林草等领域谋划实施了一大批采取以工代赈方式实施的项目。项目的实施可带动农村低收入群众就地就近就业，带动周边地区实现运营收益。

广东印发了《广东省在农业农村基础设施建设领域积极推广以工代赈方式的实施意见》《广东省农村人居环境整治项目及高标准农田建设项目实施以工代赈工作指引》等。以工代赈是政府投资建设基础设施工程，受赈济者参加工程建设并获得劳务报酬，以此取代直接救济的一种扶持政策。以工代赈政策推广实施范围是选择一批单体投资规模小、技术门槛低、前期工作简单、务工技能要求不高的农业农村基础设施项目，积极推广以工代赈方式。主要包括但不限于：农村生活基础设施、农村交通基础设施、水利基础设施、文化旅游基础设施、林业草原基础设施。

综上所述，本项目的建设是十分迫切、必要的。

第三章 项目需求分析及产出方案

3.1 需求分析

3.1.1 “百千万工程”推进现状

1.全国“千万工程”推进现状

2003年6月，在时任浙江省委书记习近平同志的倡导和主持下，以农村生产、生活、生态的“三生”环境改善为重点，浙江在全省启动“千万工程”，开启了以改善农村生态环境、提高农民生活质量为核心的村庄整治建设大行动。习近平同志亲自部署，目标是花5年时间，从全省4万个村庄中选择1万个左右的行政村进行全面整治，把其中1000个左右的中心村建成全面小康示范村。15年来，浙江省久久为功，扎实推进“千万工程”，造就了万千美丽乡村，取得了显著成效，带动浙江乡村整体人居环境领先全国。

2019年3月，中共中央办公厅、国务院办公厅转发了《中央农办、农业农村部、国家发展改革委关于深入学习浙江“千村示范、万村整治”工程经验扎实推进农村人居环境整治工作的报告》，并发出通知，要求各地区各部门结合实际认真贯彻落实。

2023年12月19日至20日，中央农村工作会议在北京召开。习近平总书记对“三农”工作作出重要指示，他指出，学习运用“千万工程”经验，因地制宜、分类施策，循序渐进、久久为功，集中力量抓好办成一批群众可感可及的实事。2003年6月，在时任浙江省委书记习近平的倡导和主持下，浙江启动了“千村示范、万村整治”工程，从治理农村环境入手，破解统筹城乡发展问题。党的十八大以来，习近平总书记

始终牵挂“千万工程”，多次作出重要批示，为推进宜居宜业和美乡村建设提供了根本遵循。二十年后再回眸，“千万工程”逐步探索出一条乡村可持续发展的科学路径，打造出一份中国式现代化的乡村样本。

2024年2月3日，《中共中央 国务院关于学习运用“千村示范、万村整治”工程经验有力有效推进乡村全面振兴的意见》（以下简称《意见》）正式发布，全文共六个部分，包括：确保国家粮食安全、确保不发生规模性返贫、提升乡村产业发展水平、提升乡村建设水平、提升乡村治理水平、加强党对“三农”工作的全面领导。《意见》提出，推进中国式现代化，必须坚持不懈夯实农业基础，推进乡村全面振兴。习近平总书记在浙江工作时亲自谋划推动“千村示范、万村整治”工程（以下简称“千万工程”），从农村环境整治入手，由点及面、迭代升级，20年持续努力造就了万千美丽乡村，造福了万千农民群众，创造了推进乡村全面振兴的成功经验和实践范例。要学习运用“千万工程”蕴含的发展理念、工作方法和推进机制，把推进乡村全面振兴作为新时代新征程“三农”工作的总抓手，坚持以人民为中心的发展思想，完整、准确、全面贯彻新发展理念，因地制宜、分类施策，循序渐进、久久为功，集中力量抓好办成一批群众可感可及的实事，不断取得实质性进展、阶段性成果。在坚守底线前提下，鼓励各地实践探索和制度创新，强化改革举措集成增效，激发乡村振兴动力活力。

2.广东省“百千万工程”推进现状

“百县千镇万村高质量发展工程”（下称“百千万工程”）一年开局起步目标任务顺利完成，强县促镇带村如火如荼，县镇村高质量发展其势已成、其兴可期。

2023年是广东深入实施“百千万工程”的开局之年。广东以头号

力度推进头号工程，选取 22 个县（市、区）、110 个镇、1062 个村（社区）作为首批典型，加快把短板变成潜力板，城乡区域协调发展开启新图景。

县域是“百千万工程”的主战场。推进“百千万工程”，要大抓产业发展，也就是要夯实“里子”。有了产业支撑，发展才可持续。

过去一年，广东抓住县域这个重要发力点，实施创先、进位、消薄行动，将 60 项省级行政职权调整为由市县实施，财政省直管县改革扩围至全部 57 个县（市）。安排 1 万亩用地指标支持 15 个主平台建设，新承接产业转移项目超 650 个、总投资超 3200 亿元。实现对粤东粤西粤北市县两级横向帮扶全覆盖。

下一步计划，重点工作为引导各县依托资源禀赋和产业基础，走好特色化差异化发展之路，以攀高比强、跨越赶超的劲头角逐县域经济新赛道。

深入推进“百千万工程”，镇村两级的发力方向更加明确——聚力提升城镇建设能级和有效推进乡村全面振兴。

建设典型镇，培育更多全国经济强镇。推进圩镇环境整治和品质提升，统筹镇村连线成片建设乡村振兴示范带。推动全域土地综合整治扩面提质。以美丽圩镇建设和乡村建设行动为抓手，用心答好环境综合整治优先题、村房改造必答题、美丽圩镇建设加分题。激发释放县镇村发展活力潜能，是“百千万工程”不断走深走实的“内生动力”。持续深化县镇村体制机制改革。深入推进扩权强县和强县扩权改革，强化镇街体制改革。探索新型农村集体经济的实现方式。回顾 2023 年工作，广东“百千万工程”提到了“云浮等地积极探索新型农村集体经济的实现方式，全省基本消除年收入 10 万元以下的集体经济薄弱村。”云浮以

行政村、自然村两个层级为切入口，首创“政银企村”共建模式。2023年底，云浮实现了 972 个村（社区）集体经营性收入全部超过 15 万元。因为，要实现对粤东粤西粤北市县两级横向帮扶全覆盖，要打造多层次多领域的新型帮扶共同体，这种共同体一定要是“有为政府”跟“有效市场”的有机结合，帮扶主体跟被帮扶对象一定要形成一种多赢的局面。

“百千万工程”是优势塑造工程、结构调整工程、动力增强工程、价值实现工程，接下来广东深入学习运用“千万工程”蕴含的发展理念、工作方法和推进机制，因地制宜、分类施策，循序渐进、久久为功，确保一个节点依次往前推，才能推动“百千万工程”建设加力提速，加快建设焕然一新的县镇村。

3.云浮市“百千万工程”推进现状

2024 年是“百千万工程”加力提速、实现全面突破的关键之年。云浮市委、市政府坚持以习近平新时代中国特色社会主义思想为指导，深入贯彻落实党的二十大和二十届二中、三中全会精神，全面贯彻习近平总书记视察广东重要讲话、重要指示精神，紧紧围绕省委“1147”具体部署和赋予云浮“争先进位、跨越发展”具体要求，聚焦“抓好一三五、做强百千万”目标要求，立起“小块头也要有大作为”的云浮志气，始终把“百千万工程”作为“一把手”工程来抓，坚持以做好省委巡视整改“后半篇文章”为突破口，紧紧围绕“五个大抓”，全力推动“百千万工程”出特色、出亮点、出成效。

今年以来，云浮市坚持以高度政治自觉和责任担当落实巡视整改工作，立足市情实际增设村级集体经济、全域土地综合整治等 5 个工作专班，创新“4（固定编）+20（周转编）”模式配强指挥办力量，统筹安排“百千万工程”重点任务资金 100 亿元，推动新增专项债券 75.3

亿元优先落实到“百千万工程”重点建设项目，占全年已发行新增债券的 98.4%，保障服务“百千万工程”。

同时，云浮市深入开展农村人居环境整治提升、乡村建设示范创建等乡村建设“六大行动”，统筹推进“五边五无五美”、农村“三大革命”及镇村“三线”整治等专项工作。一方面，打好村房改造提升和农村生活污水治理“两大攻坚战”。推动 260 个行政村及“三沿”等重点区域全面铺开农村风貌美化建设行动，完成存量农房改造品质提升 9997 栋；学习运用汕尾市先进经验做法，完成 3914 栋农房喷涂工作。推动生活污水处理设施镇域全覆盖，招引 5 家供排一体的国企公司参与农村生活污水治理项目运营，农村生活污水处理率从去年的 59.78% 提升到 62.27%。另一方面，持续巩固拓展美丽圩镇试点成果。统筹城镇建设项目入库 544 个，总投资 255.25 亿元，完成投资 37.18 亿元，其中“七个一”项目 158 个、计划总投资 9.8 亿元、完成投资 14.26 亿元；55 个建制镇达到宜居圩镇标准、35 个建制镇达到示范圩镇标准，获评 2023 年度全国村庄清洁行动先进县 1 个、广东省卫生乡镇 7 个。

与此同时，持续推进绿美云浮生态建设，拓展实施“林长+”机制，打造绿美广东生态建设示范点 7 个、森林城镇 2 个、森林乡村 5 个，完成森林质量精准提升面积 31 万亩，超额完成省定任务；构建完善党建引领乡村绿化“1+7+N”绿化政策体系，多方筹集资金 8428.55 万元，植树 147.65 万株，超过过去 10 年乡村植树数量总和，全市森林覆盖率达 68.53%。

大力打造省定典型镇村，推动 2023 年 4 个省定首批典型镇完成建设规划编制，争取省级专项资金 1.76 亿元，确定建设项目 60 个、计划总投资 2.6 亿元；60 个首批省定典型村规划项目 347 个、计划总投资

14.53 亿元，已完成投资 7.45 亿元；今年，在省下达培育典型镇名额 9 个、典型村名额 126 个的基础上，自加压力新增首批市典型村 134 个创建任务，建强典型村培育梯队，力争用 3 年时间，推动全市 859 个行政村全部达省典型村培育标准。

站在建市 30 周年的历史新起点上，云浮市将围绕建设更具实力的“活力云浮”、更有品质的“幸福云浮”、更显温度的“善德云浮”、更好生态的“绿美云浮”、更具国际化的“世界云浮”、更加过硬的“清廉云浮”，紧盯落实“五个大抓”要求，持续纵深推进“百千万工程”，推动云浮市“百千万工程”走深走实。

4.新兴县“百千万工程”推进现状

随着广东省委吹响实施“百县千镇万村高质量发展工程”的号角，新兴县铆足干劲在促进城乡融合发展上奋力冲锋，矢志闯出新路、干出实绩、走在前列。

在近日公布的广东省“百千万工程”首批典型县镇村名单中，新兴县榜上有名，成功入选省“百千万工程”首批典型县（创先类），成为云浮唯一入选的县（市、区）。

从春天出发，在金秋收获。在新兴县 1520 多平方公里的土地上，12 个镇 199 个行政村从“政银企村（户）”共建模式切入，持续发力新型农村集体经济发展，加快推动县镇村协同一体高质量发展，掣肘城乡区域发展不平衡之锁正一步步打开。

“百千万工程”是一项系统工程，点多线长面广，加强组织领导尤为关键。新兴县建强指挥体系，成立“百千万工程”指挥部，建立党政“一把手”亲自抓、分管领导直接抓、一级抓一级、层层抓落实的工作

推进机制，县“百千万工程”指挥部采用“1+5+7”模式，即下设1个办公室、5个工作组和7个工作专班，协同配合开展工作。值得一提的是，新兴县设立发展新型农村集体经济项目建设服务保障工作专班，为发展壮大村级集体经济提供有力保障；编制出台“1+7”政策体系，为推动县域经济高质量发展提供有力的机制支撑。

县域经济作为国民经济的基本单元，既是区域发展的重要基石，也是高质量发展的重要支撑。作为云浮市首个“百亿园区”，新兴县新成工业园近年来吸引大批优质项目落地建设，培育了一批有实力、有特色的制造业企业，正逐步成为推动县域经济高质量发展的主引擎。

今年以来，新兴县坚持实体经济为本、制造业当家，全力打好土地收储、招商引资、项目建设“三大会战”。据统计，今年上半年，新兴县地区生产总值为138.08亿元，同比增长3.8%。今年1—9月，新增招商合同项目33个，计划总投资139.39亿元，超额完成128亿元年度招商保底任务，完成213亿元年度冲刺任务的65.44%，项目数量、投资总额、完成进度均排云浮市第一。省、市、县重点项目完成投资进度均高于时序进度；建成“1+7”现代农业产业园体系；大力推动预制菜产业发展壮大，力争在5—8年内打造超百亿元的预制菜产业集群，县域经济发展不断积蓄新动能。

于新兴县而言，县域经济高质量发展是在奋战“百千万工程”中当示范、做表率的题中之义。截至目前，新兴县共投入资金23.35亿元，全力推动“百千万工程”各项工作落地落实，县域经济发展不断取得新突破。

城乡区域发展不平衡是广东高质量发展的最大短板。和全省一样，这也是新兴县最突出的短板。近年来，新兴县深入实施乡村振兴战略，

把发展短板转化成潜力板，推动城乡区域协调发展不断取得新进展新成效。

在全面推进乡村振兴上，新兴县着力从现代农业产业体系、新型农村集体经济发展、乡村振兴示范带等方面发力。眼下的新兴，农业经济保持稳步增长的发展态势，城乡区域面貌发生显著变化，法治乡村建设托起百姓“稳稳的幸福”，“串点成线、连线成片、集片成带”的乡村振兴新形态逐渐凸显，处处呈现和谐幸福的美好画卷。

实施“百千万工程”，在镇村一级最关键的就是要让农民腰包鼓起来、产业强起来。新兴县各镇村科学分析当地资源禀赋和优势条件，坚持宜农则农、宜商则商、宜工则工、宜游则游，探索特色化、差异化发展之路，致力把城乡发展的“短板”转化为高质量发展的“潜力板”。

此外，新兴县推动县城镇、中心镇极核式发展。坚持“产城人”融合发展，以做大产业为核心、以完善交通网络为基础、以县城补短板强弱项为支撑，拓展县城发展空间，加快县城品质提升和功能配套提档，全力提升新城镇的首位度；按照小城市标准规划建设中心镇，把天堂镇打造为农业大镇，把稔村镇打造为工业重镇，把六祖镇、水台镇打造为文旅名镇，将中心镇建设成为区域经济高质量发展的新增长极；推动卫星镇节点式发展，走深走实差异化、特色化发展路径，对接县城镇、中心镇产业需求，综合地理区位、资源禀赋、人口分布、发展基础，科学布局发展特色农业、生态旅游、绿色能源、资源经济等新业态、新模式，大力培育新的经济增长点，与县城镇、中心镇互促共融、协同发展。

新兴县处处勃发着推动高质量发展的崭新气象，正向着更高的目标不断奋进，通过强县兴镇带村三级联动，全力发展县域经济、打造新型城镇、建设和美乡村，提升城乡一体化发展水平，全力推动城乡区域协

调发展向更高水平、更高质量迈进。

3.1.2 优化人居环境工作现状

1.全国改善农村人居环境工作现状

改善农村人居环境,是以习近平同志为核心的党中央从战略和全局高度作出的重大决策部署,是实施乡村振兴战略的重点任务,事关广大农民根本福祉,事关农民群众健康,事关美丽中国建设。当前,我国农村人居环境总体质量水平不高,还存在区域发展不平衡、基本生活设施不完善、管护机制不健全等问题,与农业农村现代化要求和农民群众对美好生活的向往还有差距。

“十四五规划”指出,开展农村人居环境整治提升行动,稳步解决“垃圾围村”和乡村黑臭水体等突出环境问题。推进农村生活垃圾就地分类和资源化利用,以乡镇政府驻地和中心村为重点梯次推进农村生活污水治理。支持因地制宜推进农村厕所革命。推进农村水系综合整治。深入开展村庄清洁和农村人居环境整治提升行动,实现村庄公共空间及庭院房屋、村庄周边干净整洁。

扎实推进农村人居环境整治提升,加大村庄公共空间整治力度,持续开展村庄清洁行动。巩固农村户厕问题摸排整改成果,引导农民开展户内改厕。加强农村公厕建设维护。以人口集中村镇和水源保护区周边村庄为重点,分类梯次推进农村生活污水治理。推动农村生活垃圾源头分类减量,及时清运处置。推进厕所粪污、易腐烂垃圾、有机废弃物就近就地资源化利用。持续开展爱国卫生运动。以农村厕所革命、生活污水垃圾治理、村容村貌提升为重点,巩固拓展农村人居环境整治提升三年行动成果,全面提升农村人居环境质量,为全面推进乡村振兴、加快

农业农村现代化、建设美丽中国提供有力支撑。

2.广东省改善农村人居环境工作现状

党的二十大报告提出坚持农业农村优先发展，坚持城乡融合发展，畅通城乡要素流动，并明确了“加快建设农业强国，扎实推动乡村产业、人才、文化、生态、组织振兴。”的总要求，这是新时代“三农”工作的总抓手。乡村振兴是一篇大文章，作为经济发达的广东省，在大力实施乡村振兴战略的道路上，一直在探索在前进。

在“硬件”方面，自2016年起，广东省率先建立以自然村为单元录入农村人居环境整治提升进展情况相关数据的广东省美丽圩镇建设信息平台，在全国率先将农村人居环境综合整治覆盖到自然村，并在省级层面建成首个自然村基础资料库，利用现代化信息手段实现台账清晰准确，以便准确掌握底数与工作进展，实现农村人居环境整治“一张图”；在“软件”方面，广东将培训、通报、数据调度等工作制度化，实现上报数据准确及时。

根据《关于广东省农村人居环境整治三年行动检查验收情况的通报》，三年行动取得成效包括：农村“厕所革命”任务基本完成，农村“厕所革命”任务基本完成。农村生活垃圾治理成效明显，农村生活垃圾治理政策体系基本形成，农村生活垃圾“村收集、镇转运、县处理”收运处置体系基本实现全覆盖，农村生活垃圾分类治理取得初步成效；农村生活污水治理稳步推进。农村基础设施和公共服务水平全面提升，截至2020年底，全省行政村、自然村集中供水覆盖率分别达到99.8%、87%；“四好农村路”通乡镇和行政村路面硬化率、通客车率、农村公路列养率均达到100%；现有村卫生站25996间，乡村医生30529人；行政村综合文化服务中心、自然村4G网络实现了全覆盖。农业生产废

弃物资源化利用指标全面完成，2020 年底畜禽粪污综合利用率、规模养殖场粪污和大型畜禽规模养殖场粪污处理设施配套率分别达到 88%、98%、100%，完成了国家下达的目标任务。农村面貌发生历史性变化。

全省农村人居环境整治提升工作取得了显著成效，但也存在一些不足，一是农村基础设施建设“最后一公里”有待提升；二是“三清三拆三整治”不够彻底；三是农村生活垃圾治理不够到位；四是农村生活污水治理差距较大；五是农村厕所改造还存在死角。按照党中央、国务院的决策部署，“十四五”期间广东省要大力实施乡村建设行动，不断提高农民群众的获得感幸福感安全感。

3.云浮市改善农村人居环境工作现状

全面遵循中央及省的《农村人居环境整治提升五年行动方案》指导思想，云浮市加快推进农村人居环境整治提升五年行动和“九大攻坚战”行动，持续抓好“千村示范、万村整治”工程，致力于实现废弃物“全收集、全利用”，全力推动城乡面貌与镇村环境的整体性跃升。

云浮市以“千村示范，万村整治”为导向，以实施乡村建设行动为抓手，以农村厕所革命、生活污水治理、生活垃圾治理、农房管控、乡村风貌提升、长效管护机制为重点，全面提升农村人居环境质量。截至目前，全市共有 7573 个自然村基本达到干净整洁村以上标准，完成率 100%；建成美丽宜居村标准以上自然村 5780 个，建成特色精品村 647 个。全市完成农房微改造 47130 户，建成农村“四小园”小生态板块 36236 个。全市高质量规划建设乡村振兴示范带 10 条、美丽乡村精品带 19 条、美丽乡村风貌带 18 条，线路总长度 938 公里，覆盖全市 70% 以上的行政村（社区），形成“镇镇有带、带带相连、串带成环”的格局。

4.新兴县改善农村人居环境工作现状

新兴县积极响应中央和省、市的号召，将改善农村人居环境作为推动乡村振兴的重要抓手，坚持绿水青山就是金山银山的理念，深入贯彻农村人居环境整治提升的相关政策，并成立了乡村振兴战略领导小组，定期召开会议专题研究乡村振兴及人居环境整治提升工作。

通过前期调研，目前新兴县各行政村仍存在许多人居环境典型问题亟待提升：

1.农房风貌有待提升

目前各村庄内存在明显集聚的旧村，有大量泥砖房和危旧房未清拆，许多棚户、禽畜棚户未拆除或未提升。进村口、水塘、风水塘连片裸砖房较多，进村主干道两侧风貌普遍较差，有较多杂草。另外，农房已建设小批檐但未提升墙面。



图 3.1-1 农房风貌现状

2.水塘水质欠佳

目前，各行政村普遍存在水塘水质富营养化严重问题，沟渠池塘溪河淤泥、漂浮物、障碍物未清理。存在河道倾倒建筑垃圾的现象。



图 3.1-2 水塘水质现状

3.道路及绿化不完善

进村口道路、村庄主干道两侧绿化美化未提升杂草丛生，进村口有道路未硬底化情况。进村口、村庄文化室、小球场等主要空间旁有较大绿地裸露，杂草丛生。沟渠淤堵，未建设盖板。

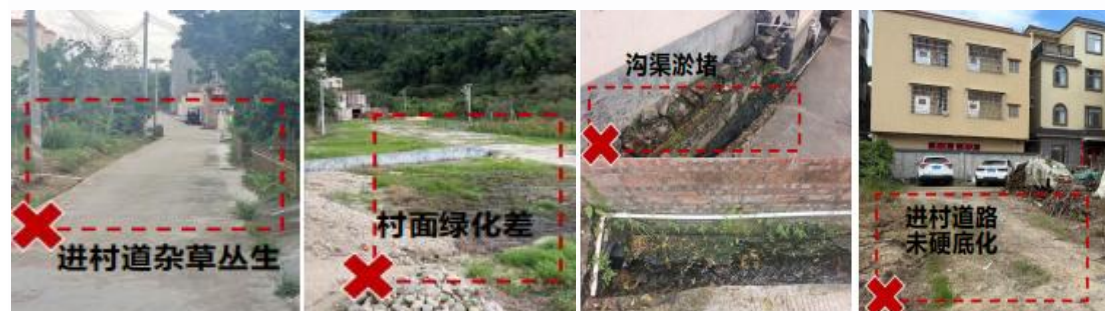


图 3.1-3 道路及绿化现状

4.三线杂乱

目前，各行政村普遍存在三线低垂、杂乱问题，存在较大安全隐患。



图 3.1-4 三线问题现状

5.配套设施老旧

目前，各行政村普遍存在舞台、小球场、小公园、路灯等配套设施老旧问题，公共服务设施亟待提升。



图 3.1-5 配套设施现状

今年以来，新兴县坚持把推进“百县千镇万村高质量发展工程”与答好人居环境建设“四道题”结合起来，在全县各行政村（社区）组织实施村庄清洁行动，具体包括清理村巷道及生产工具、建筑材料乱堆乱放，房前屋后和村巷道杂草杂物、积存垃圾，以及沟渠池塘溪河淤泥、漂浮物和障碍物等。目前人居环境整治取得明显成效，村容村貌逐步改善，但同时，综上所述，短板弱项也较为明显，未来需全力推进“百千万工程”典型村培育，以有力举措推进农房改造品质提升，全面落实带图审批“遏增量”，包括加快推进典型镇村“三线”整治，多措并举改善农村人居环境，以“庭院美”点亮“乡村美”。未来，新兴县需要继续深入推进人居环境改善工作，全力提升村容村貌，助力“百千万工程”走深走实。因此，本项目的建设是迫切及必要的。

3.1.3 当地经济社会环境分析

1. 云浮市国民经济和社会发 展概况

经广东省统计局统一核算，2024 年全市实现地区生产总值(初步核算数)1309.19 亿元，比上年增长 4.0%。其中，第一产业增加值 239.32

亿元,比上年增长 3.6%,对地区生产总值增长的贡献率为 17.1%;第二产业增加值 357.64 亿元,增长 7.7%,对地区生产总值增长的贡献率为 50.5%;第三产业增加值 712.22 亿元,增长 2.3%,对地区生产总值增长的贡献率为 32.4%。三次产业结构比重为 18.3:27.3:54.4。全市人均地区生产总值 54429 元,比上年增长 3.9%。

2024 年地方一般公共预算收入 62.30 亿元,下降 33.0%;其中,税收收入 29.01 亿元,下降 8.6%。2024 年一般公共预算支出 257.19 亿元,比上年增长 0.04%。其中,教育支出 54.40 亿元;卫生健康支出 26.87 亿元;社会保障和就业支出 47.46 亿元。民生类支出 199.77 亿元,占一般公共预算支出比重为 77.7%。

2024 年城镇新增就业 1.95 万人,失业人员再就业 0.61 万人,就业困难人员实现就业 0.17 万人,均超额完成全年就业目标任务。

2024 年全部工业增加值比上年增长 8.6%。规模以上工业增加值增长 9.7%,其中,分经济类型看,国有控股企业增长 6.3%,外商及港澳台投资企业增长 4.8%,股份制企业增长 10.9%。分轻重工业看,轻工业增长 12.3%,重工业增长 8.7%。分企业规模看,大型企业增长 17.5%,中型企业下降 5.6%,小微企业增长 15.1%。

2024 年固定资产投资比上年增长 9.0%。其中,第一产业投资比上年下降 39.6%,第二产业投资增长 16.0%,第三产业投资增长 3.2%。民间投资占固定资产投资的比重为 29.8%。工业投资增长 16.0%,占固定资产投资的比重为 58.0%。基础设施投资增长 35.1%,占固定资产投资的比重为 38.3%,其中,电力、燃气及水的生产和供应业投资增长 11.9%,公共设施管理业投资增长 12.5%。高技术制造业投资下降 19.6%,占固定资产投资的比重为 1.4%。先进制造业投资下降 21.3%,占固定资产投资的比

重为 7.9%,其中装备制造业投资下降 20.7%。

从总体上看,云浮市近年的经济社会发展情况良好。

2.新兴县国民经济和社会发展概况

经云浮市统计局统一核算,2024 年全县实现地区生产总值(初步核算数)347.17 亿元,比上年增长 4.1%。其中,第一产业增加值 85.67 亿元,比上年增长 3.9%,对地区生产总值增长的贡献率为 24.1%;第二产业增加值 107.26 亿元,增长 5.6%,对地区生产总值增长的贡献率为 41.7%;第三产业增加值 154.24 亿元,增长 3.1%,对地区生产总值增长的贡献率为 34.2%。三次产业结构比重为 24.7:30.9:44.4。全县人均地区生产总值 80588 元,比上年增长 4.2%。

2024 年粮食作物播种面积 31.6 万亩,比上年增长 0.4%;甘蔗种植面积 625 亩,增长 3.1%;油料种植面积 4.51 万亩,增长 0.3%;蔬菜种植面积 17.21 万亩,增长 0.8%;中草药种植面积 1.13 万亩,增长 0.9%。

2024 年粮食产量 13.93 万吨,比上年下降 0.5%;甘蔗产量 2637 吨,增长 3.5%;油料产量 1.35 万吨,增长 1.1%;蔬菜产量 40.62 万吨,增长 1.4%;水果产量 14.67 万吨,增长 4.4%;茶叶产量 334 吨,增长 9.5%。

2024 年固定资产投资比上年下降 8.0%。分投资主体看,国有经济投资下降 68.8%,民间投资下降 10.0%,港澳台、外商经济投资下降 75.4%。在固定资产投资中,第一产业投资比上年增长 7.0%,第二产业投资下降 6.0%,第三产业投资下降 9.8%。民间投资占固定资产投资的比重为 46.9%。工业投资下降 6.0%,占固定资产投资的比重为 36.1%,基础设施投资增长 24.5%,占固定资产投资的比重为 47.2%,其中,电力、燃气及水的生产和供应业投资增长 63.7%。高技术制造业投资下降 53.7%,占固定资产投资的比重为 0.7%。先进制造业投资下降 28.4%,占固定资

产投资的比重为 4.1%,其中装备制造业投资下降 26.8%。

总体来看,2024 年新兴县经济稳步增长,经济基础持续夯实,发展动能不断增强。

3.1.4 国内农村人居环境综合整治和美丽乡村建设范例

美丽乡村在我国已有多年的建设历史。整体上看,江浙两省的美丽乡村建设走在全国的最前列。2013 年,习近平总书记提出要认真总结浙江省开展“千村示范万村整治”工程的经验并加以推广。此后,美丽乡村建设正式上升为国家级政策。

以浙江省为例,浙江省自 2003 年实施的“千村示范、万村整治”工程有力支撑浙江乡村面貌、经济活力、农民生活水平走在全国前列,为我国建设美丽中国、实施乡村振兴战略等带来实践经验。截至 2017 年底,浙江省累计有 2.7 万个建制村完成村庄整治建设,占全省建制村总数的 97%;74%的农户厕所污水、厨房污水、洗涤污水得到有效治理;生活垃圾集中收集、有效处理的建制村全覆盖,41%的建制村实施生活垃圾分类处理。

根据全国各地美丽乡村的建设经验,对建设成效显著地区进行分析总结的基础上,以下简要介绍三个不同的美丽乡村建设模式。

1、安吉模式

美丽乡村建设是浙江省安吉县社会主义新农村建设的成功探索。安吉县是一个典型山区县,经历了工业污染之痛以后,1998 年安吉县放弃工业立县之路,2001 年提出生态立县发展战略。2003 年,安吉县结合浙江省委“千村示范、万村整治”的“千万工程”,在全县实施以“双十村示范、双百村整治”为内容的“两双工程”,以多种形式推进农村

环境整治，集中攻坚工业污染、违章建筑、生活垃圾、污水处理等突出问题，着重实施畜禽养殖污染治理、生活污水处理、垃圾固废处理、化肥农药污染治理、河沟池塘污染治理，提高农村生态文明建设水平，极大地改善了农村人居环境。在此基础上，安吉县于 2008 年在全省率先提出“中国美丽乡村”建设，并将其作为新一轮发展的重要载体。计划用 10 年时间，通过“产业提升、环境提升、素质提升、服务提升”，把全县建制村建成“村村优美、家家创业、处处和谐、人人幸福”的美丽乡村。

安吉是联合国人居奖唯一获得县、中国首个生态县、全国首批生态文明建设试点地区、国家可持续发展实验区、全国首批休闲农业与乡村旅游示范县、中国金牌旅游城市唯一获得县，有中国第一竹乡、中国白茶之乡、中国椅业之乡、中国竹地板之都美誉，被评为全国文明县城、全国卫生县城、美丽中国最美城镇。

中国美丽乡村已成为安吉继中国第一竹乡、国家首个生态县之后的第三个全国性品牌，并领衔制定了《美丽乡村建设指南》国家标准。

中国大陆首个世界著名品牌乐园凯蒂猫家园、亚洲最大的水上乐园欢乐风暴、旅游综合体项目“大年初一”风景小镇相继开业，以美丽乡村建设为基础的乡村旅游也蓬勃兴起，成功创建全国旅游标准化示范县、国家乡村旅游度假实验区和全国首个乡域 4A 级景区。接待游客、旅游总收入分别达到 1829 万人次、233 亿元，是 2011 年的 2.5 倍、4.5 倍。



图 3-1 安吉县美丽乡村

2、永嘉模式

浙江省永嘉县以“环境综合整治、村落保护利用、生态旅游开发、城乡统筹改革”为主要内容开展美丽乡村建设。

一是以“千万工程”为抓手，进行环境综合整治。全县通过推进垃圾处理、污水处理、卫生改厕、村道硬化、村庄绿植等基础设施建设，大力实施立面改造、广告牌治理、田园风光打造、高速路口景观提升等重点工程，着力改善农村人居环境。

二是以古村落保护利用为重点，优化乡村空间布局。对境内 200 多个历史文化、自然生态、民俗风情村落进行梳理、保护和利用。对分

散农村居民进行农房集聚、新社区建设，推进中心村培育建设，从而实现乡村空间的优化布局。

三是以生态旅游开发为主线，推进农村产业发展。积极挖掘本地人文自然资源，精心打造美丽乡村生态旅游；大力发展现代农业、养生保健产业，加快农村产业发展。“十二五”期间，永嘉全县旅游项目累计完成投资 52.81 亿元，类型涵盖旅游交通道路、酒店、民宿、农业观光园和综合性旅游项目等。按照全域旅游发展要求，在基础设施建设上，永嘉正在加大政府性资金投入，加快完善旅游基础设施，实现智慧旅游、旅游交通、旅游厕所、旅游停车场、旅游标识标牌、旅游咨询服务、旅游购物等设施和服务的全覆盖。

四是以城乡统筹改革为途径，促进城乡一体发展。通过“三分三改”（即政经分开、资地分开、户产分开和股改、地改、户改），积极推进农村产权制度改革，着力破除城乡二元结构，加快推进新型城镇化建设以及农村公共服务体系建设，促进城乡一体化发展，让农民过上市民一样的生活。

永嘉县美丽乡村建设的主要特点是通过人文资源开发，促进城乡要素自由流动，实现城乡资源、人口和土地的最优化配置和利用。



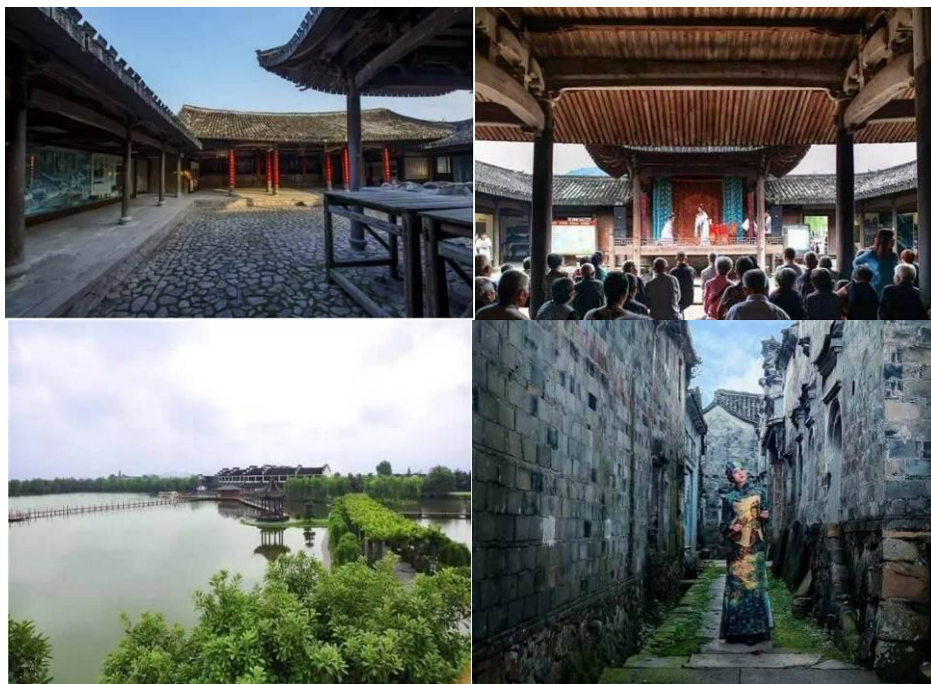


图 3-2 永嘉县美丽乡村

3、高淳模式

江苏省南京市高淳区以“村容整洁环境美、村强民富生活美、村风文明和谐美”为内容建设美丽乡村。

一是改善农村环境面貌，达成村容整洁环境美。按照“绿色、生态、人文、宜居”的基调，高淳区自 2010 年以来集中开展“靓村、清水、丰田、畅路、绿林”五位一体的美丽乡村建设。

二是发展农村特色产业，达成村强民富生活美。以“一村一品、一村一业、一村一景”的思路对村庄产业和生活环境进行个性化塑造和特色化提升，因地制宜形成山水风光型、生态田园型、古村保护型、休闲旅游型等多形态、多特色的美丽乡村建设，基本实现村庄公园化。通过整合土地资源、跨区域联合开发、以股份制形式合作开发等多种方法，大力实施产供销共建、种养植一体、深加工联营等产业化项目；深入开展“情系故里，共建家园”、企村结对等活动，通过村企共建、城乡互联实施一批特色旅游业、商贸服务业、高效农业项目，让更多的农民实

现就地就近创业就业。

三是健全农村公共服务，达成村风文明和谐美。着力完善公共服务体系建设，深入推进集党员活动、就业社保、卫生计生、教育文体、综合管理、民政事务于一体的农村社区服务中心和综合用房建设，健全以公共服务设施为主体、以专项服务设施为配套、以服务站点为补充的服务设施网络，加快农村通信、宽带覆盖和信息综合服务平台建设，不断提高公共服务水平。

目前，全区以桧溪国际慢城、游子山国家森林公园等为示范的美丽乡村核心建设区达 200 平方公里，覆盖面达 560 平方公里，占全区农村面积的 2/3，受益人口达 30 万，占全区人口的 3/4。高淳区美丽乡村建设以生态家园建设为主题、以休闲旅游和现代农业为支撑、以国际慢城为品牌，集中连片营造欧陆风情式乡村，形成独特的美丽乡村建设模式。



图 3- 3 高淳区美丽乡村

以上三个地区的美丽乡村是我国在农村人居环境、美丽乡村领域建设走在前列的地区。总结上述几个地区在推进美丽乡村、农村人居环境

工作当中的成功经验可以得出以下几方面的启发。

(1) 在发展定位上，牢牢把握住服务主城区，与主城区错位发展的思路。通过美丽宜居的环境、生态化产品、城乡互补的需求，为经济发达地区和主城区提供休闲娱乐度假等功能，形成了与主城区的差异化发展。通过上述关系的构建，更好的实现了城乡的有机融合，在城镇化发展的过程中寻找到了合适的定位和发展之路。

(2) 在发展的切入点上，均以自身的优势资源为依托，在尊重生态环境，保持绿水青山的前提下，一方面通过加强基础设施建设，保留或者营造美丽舒适的人居环境；另一方面，积极从农业、旅游等多个产业角度入手，将生态资源优势转化为实实在在的农民收入。发挥茶叶、竹子、红枫、薰衣草等作物的生态功能和经济作物、旅游景观等多重功能，实现一产、三产，乃至一二三产的有效融合。多个途径形成合力，形成良性循环，更好的推动美丽乡村工作的深入开展和可持续发展。

(3) 在旅游产品开发上，更加注重村与村之间的差异化发展，尽量做到一村一品，一村一特色，更好的满足不同细分人群的需求，实现精细化发展，做到供给侧的有效管控。差异化、精细化的供给，丰富旅游产品供给的同时，有效防止同质化发展和竞争，有利于产业的长远发展。

上述地区的发展经验和思路，对本项目的建设提供了许多有益的经验借鉴。

3.2 项目建设内容

本项目拟对新兴县 12 个镇区的 16 条行政村进行环境改造，主要建设内容为：农房风貌提升整治 118888 m²，禽畜集中圈养点约 405 m²，

垃圾收集点提升改造 57 个，开展三线整治约 44300 米，停车场约 15321 m²，充电桩约 85 个，村道硬化约 80467 m²，设置路灯约 1465 盏，水陂灌溉设备约 3 个，水圳加固约 6105 米，水毁道路约 400 m²，河道两岸挡土墙约 2670 m²，建设乡村标识约 54 个，河道提升约 11163 m²，巷道建设 46580 m²，安全护栏 2132 米，塘边拓宽 900 m²，村道提升 3160 m²，鱼塘整治约 4830 平方米，公厕 3 个，加固塘基约 1050m³ 等。

3.3 项目产出方案

本项目建成后，预估合计可完成村房改造约 118888 平方米，垃圾收集点约 57 个，三线整治约 44300 米，村道硬化约 80467 平方米等，实现新兴县全县的人居环境提升。另外，项目实施后预计可建成一批基础设施，包括停车场、充电桩、宣传栏等，为新兴县乡村振兴及落实百千万工程提供坚实基础。

第四章 项目选址与要素保障

4.1 项目选址

本项目建设地点主要位于云浮市新兴县辖区内，范围涵盖云洞、四村、梭郎、布填、河仔口、云龙、红光、葛冲、许村、旧郎、云礼、六乡、下修、五一、五东、布龙共 16 条行政村。

行政村所属镇街情况

表 4.1-1

序号	镇	行政村名称
1	车岗镇 (2 个)	四村村
2		云洞村
3	新城镇 (1 个)	布龙村
4	河头镇 (1 个)	河仔口村
5	筋竹镇 (2 个)	红光社区
6		云龙村
7	天堂镇 (2 个)	五东村
8		五一村
9	稔村镇 (1 个)	云礼村
10	太平镇 (1 个)	下修村
11	六祖镇 (2 个)	旧郎村
12		许村村
13	东成镇 (1 个)	布填村
14	里洞镇 (1 个)	葛冲村
15	大江镇 (1 个)	梭朗村
16	水台镇	六乡社区

	(1 个)	
--	-------	--

4.2 建设条件

4.2.1 气候条件

新兴地处北回归线以南，属亚热带季风型气候，气候温和、光照充足、雨量充沛、霜期短的特点，南高北低的地形阻挡了台风，带来了充沛的雨水。

4.2.2 地形地貌

新兴属新（兴）--高（明）--鹤（山）丘陵台地，四面环山，状如“播箕”的盆地。南面为天露山主峰（铁炉峰 1251 米），天露山支脉横贯南部并呈扇形向北延伸，与东北面老香山余脉、西北面云雾山余脉对峙，史上有“天露耸于南，崖楼倚于后”的记载，东面为布辰岭山区，西面是云雾山支脉。地势南高北低，发源于天露山脉的新兴江从南向北贯通新兴地域，其中的集成河（卢溪）、船岗河（清溪）、共成河（东溪）、良洞河（锦水）、迴龙河（允水）沿河谷一带形成五片狭长开阔的河谷地，三溪两水递次汇合于洞口回澜处形成沧浪之水，又有“洞口锁钥”之称，史称“洞口咀”，新兴江往北流去，形成中北部的冲积盆地。新兴江与珠江的支流西江汇流于肇庆羚羊峡上游端州处，水路为新兴主要交通，也是古代珠江流域地区与粤西（高凉勾廉）、海南岛（儋州）和北部湾（象郡、交趾郡）的交通要道，古代海上丝绸之路的重要通道。

4.2.3 自然资源

旅游资源十分丰富，其中蕴藏着多处地热水，主要旅游景点有龙山温泉、金水台温泉、青山绿水温泉、天露山旅游度假区、象窝生态茶园、藏佛坑、神仙谷、佛手岭等。

动物资源有：禽类、兽类、鳞介类、爬行类、昆虫类等；植物资源有：稻类、豆薯类、麻类、瓜菜类、菌类、水果类、花木类、竹类、草类、藤类、染料类、中草药类等，其中南药资源十分丰富。

矿产资源蕴藏丰富，有色金属类品种不少，但总体储量较少，比较零星，主要有铅、锌、铜、钨、锡、金等，其中金矿分布于天堂镇、河头镇、簕竹镇等，经地质专家推断，新兴县处于吴川、四会大断裂几十公里的地带中间，是具有成金矿条件的地方；非有色金属类品种较多，储量较丰富，分布广泛。目前已探明金属与非金属矿藏有 20 多种，储量较大的有高岭土、石灰石、钾长石、石英石、花岗岩等，其中花岗岩遍布全县，有玉红、桃红、新兴青、黑玫瑰、翡翠等 20 多个花色品种。

4.2.4 交通条件

新兴县位于广东省中部偏西，毗邻珠江三角洲，地处东经 $111^{\circ} 57' 37''$ 至 $112^{\circ} 31' 32''$ ，北纬 $22^{\circ} 22' 46''$ 至 $22^{\circ} 50' 36''$ 。全县行政区域总面积 1521.69 平方公里，东与高明区、鹤山市交界，东南与开平市接壤，南邻恩平市，西南连阳春市，西北为云安区、云城区，东北接高要区。县境南北相距 51 公里，东西宽 56 公里，距海洋最近点 100 公里，县城距广州市 140 公里，距珠海、澳门 120 多公里，距深圳、香港 200 多公里。广州——高明、深圳——广西岑溪、汕头——湛江、高明——恩平高速公路穿越境内，省道 276、113 公路干线和三（水）茂（名）铁路贯通县境，处于“珠三角 1 小时经济圈”内。

4.2.5 用地条件

项目建设场地比较规整，主要为农用地及集体建设用地等。场地周边地质条件较好，没有受到洪水、泥石流等自然灾害的威胁。项目建设地点远离污染源以及爆炸源，选址场地周边无生产或储存易燃、易爆、有毒等危险品的场所。建设场地良好的用地条件为项目的整体开发建设打下了良好的基础，有效地避免项目在建设及使用过程中受到自然灾害的影响。

4.2.6 市政设施

项目范围内交通便利，给水、排水、供电、供热都在管网线路上，能够满足施工和项目运行的需要，场址内场地宽敞，方便施工机械作业。本项目各项条件均能较好地保障项目预期目标的实现。

4.2.7 社会经济条件

从新兴县有关部门获悉，今年以来，新兴全县上下统筹推进疫情防控和经济社会发展各项工作，扎实做好“六稳”工作、全面落实“六保”任务，科学推进复工复产复市，千方百计稳住经济基本盘，上半年经济呈现回升向好的良好态势，基本民生得到较好保障。

根据地区生产总值统一核算结果，2025年上半年，新兴县地区生产总值108.06亿元，同比下降1.1%，降幅比一季度收窄1.6个百分点。分产业看，第一产业增加值为30.63亿元，同比增长3.9%；第二产业增加值为29.86亿元，同比下降0.2%，第三产业增加值为47.57亿元，同比下降4.2%。

农业发展平稳向好。上半年，新兴县农林牧渔业总产值60.61亿元，

增幅比一季度提升 0.6 个百分点。其中，种植业产值 11.78 亿元，增长 11.7%；林业产值 3.66 亿元，下降 7.4%；牧业产值 40.36 亿元，增长 4.4%；渔业产值 2 亿元，增长 4.9%。总量和增速在全市排第一。

工业发展积极向好。上半年，新兴县实现规模以上工业增加值 12.6 亿元，增长 4.7%，增幅比一季度提升 4.4 个百分点。工业投资较快增长。完成工业投资增长 6.9%。其中全县有 500 万以上技改项目 19 个，完成工业技改投资增长 7.6%，增速比一季度提升 32.9 个百分点。工业用电实现正增长。上半年，新兴县工业用电 5.21 亿千瓦时，增长 1.8%，增幅比一季度提升 17.3 个百分点。

有效需求加快恢复。上半年，新兴县实现固定资产投资额下降 1.2%，降幅比一季度收窄 0.4 个百分点。分项目看，项目投资下降 6.6%，房地产开发投资增长 7%。

值得关注的是，新兴上半年商品房销售增长较快。商品房销售面积增长 31.4%，增速比一季度提升 35.8 个百分点，商品房销售额增长 15.1%。

消费市场逐渐回暖。上半年，新兴县实现社会消费品零售总额 23.68 亿元，下降 11.1%，降幅比一季度收窄 3.1 个百分点。其中，零售业销售额降幅比一季度收窄 6.5 个百分点；住宿业营业额降幅比一季度收窄 24.7 个百分点；餐饮业营业额降幅比一季度收窄 19.1 个百分点。

外贸进出口降幅收窄，实际利用外资大幅增长。上半年，新兴县完成进出口总额 15.35 亿元（海关数，下同），下降 0.4%，降幅比一季度收窄 6.2 个百分点。其中，外贸出口总额 14.91 亿元，下降 0.6%，外贸进口总额 0.44 亿元，增长 5.8%。欧德罗公司投入外资 921.79 万美元扩大生产，拉动全县实际利用外资 933.27 万美元，增长 2050.4%。

财政收入保持正增长，支出增长较快，税收降幅收窄。上半年，新

兴县一般公共预算收入 8.31 亿元，增长 0.9%。一般公共预算支出 29.61 亿元，增长 13.5%，其中八项支出 23.07 亿元，增长 14.4%。

综上，项目气候、地形、水文、交通及用地等条件良好，社会经济、市政基础设施条件较成熟，周边交通设施较为完备，各建设条件可以满足项目建设要求。

4.3 要素保障分析

4.3.1 土地要素保障

本项目不涉及新增建设用地，建设地点为村集体用地。项目用地范围内暂未揭露重要矿产资源，项目用地范围内没有地下采空区及其它影响稳定性的不良地质作用，场地稳定。项目用地范围内及附近未发现文化遗址、地下文物、古墓等，未发现一些年代久、规模大、数量多的宗族墓群。项目用地范围内未发现军事设施、通信电台、通讯电（光）缆、飞机场、导航台、高速公路、油（气）站、接地极等设施。项目用地范围内无重要风景旅游区和各类保护区。项目用地不占用基本农田，不在生态红线范围内，符合项目用地规划要求。

4.3.2 资源要素保障

1.水资源分析

要加强对自然水资源的保护和利用，促进集约化、高效化用水，提升水资源利用效率。同时，要加强水资源的监管和管理，建立完善的水资源保护机制，严格控制取水总量，确保水资源可持续利用。

2.能源分析

要发挥现有能源资源的潜力，推动清洁能源的发展和利用，逐步减

少依赖传统能源的程度。同时，要加强节能减排等措施的实施，控制能耗水平。

3.大气环境分析

要控制碳排放强度和污染减排指标，推动绿色生产和低碳经济发展。加强空气质量监测和管理，严格控制大气污染物排放，防止重污染天气的发生。

4.生态分析

要坚持生态优先和绿色发展，推行生态保护和修复工程，提高土地利用效率，加强农业、林业、草原等生态保护和管理工作，确保生态系统良好运行。

5.土壤分析

根据实地踏勘初步判断，潜力区域土壤类型以红壤、粘土为主，土壤偏酸性，有一定的保水保肥特性。项目所在地地形坡度在 25 度以下、与已有耕地的连片性较好的地块，针对山坡地地块可通过设置梯度逐级进行土地平整可实现就地土方平衡，并对新增耕地与原有耕地进行整合。

6.电力分析

临近农村居民点的潜力区域，可接通周边已有完善的电力，架设电源取点；远离农村居民点的潜力区域，可通过新增小型柴油发电机或太阳能发电，均可满足施工时的生产和生活用电。

7.交通条件

项目所在地各自然村道路已实现道路硬底化，集高速公路、高速铁路、西江“黄金水道”于一体，交通区位优势十分显著。

4.3.3 资源禀赋优越，产业融合发展空间大

项目所在地具有优良的自然生态环境、山水田园景观和农业优势，旅游资源也有一定的发展空间。客家传统村庄背山面水的空间格局特色鲜明，乡村农房改造基础整体较好，总体形成了以“山、水、田、居”为特色的乡村生态环境。

4.3.4 政府高度重视，项目推进初有成效

新兴县政府高度重视“百千万工程”高质量发展工作，成立了相应的工作领导小组，明确任务目标、支持政策和建设程序，统筹推进项目开展实施，为项目开展提供保障基础。根据规划及工作安排，各部门将未来工作重点也放在项目区内。

4.3.5 群众意愿强烈，参与建设热情高

村民整治意愿强烈，希望通过实施本项目，解决目前乡村发展存在的问题及困境，切实提升农业发展期间的经济效益及生态效益；完善基础设施，改善人居生活环境，提升人民生活水平，项目实施工作具有扎实的群众基础。

第五章 项目建设方案

5.1 技术方案

1.好资源技术措施

深入贯彻落实习近平总书记“绿水青山就是金山银山”的习近平生态文明思想，坚持因地制宜、注重实效、节约资金的原则，通过河道整治及建设，构筑生态修复、生态治理和生态保护三道防线，对防止水土流失、涵养水源、美化村庄环境、促进农民增收等方面起到积极作用。

2.产业融合技术措施

通过活用土地综合整治、驻镇帮扶村、产业融合、生态修复保护、脱贫攻坚政策体系等相关政策，推进生态乡村建设。

3.好产业技术措施

利用好茶产业等传统、特色产业技术，并聚焦烟草、电力、电子信息、数字经济、现代农业五大主导产业技术，培养特色好产业，向做精、做强发展，并充分利用“互联网+”等新兴手段，推动产业链发展思维，促进“一镇一品，一村一品”发展，打造具有持续竞争力和可持续发展特征的独特产业生态。

4.农旅融合绿色发展技术措施

通过探寻实现农业特色化、现代化的目标，发展绿色生态产业、增加国土绿植面积，找准产业与生态的结合点，导入旅游业，实现经济效益和生态效益“双赢”。实施乡村振兴战略，推动“百千万工程”高质量发展，发挥好农民主体作用，不断调动居民及村民的积极性、主动性和创造性。

5.2 设备方案

本项目暂不涉及设备方案。

5.3 工程方案

5.3.1 编制依据

1. 《中华人民共和国城乡规划法》（全国人大，2019）；
2. 《城乡规划编制办法》和《城市规划编制办法实施细则》（建设部建规〔1995〕333号文）；
3. 《工程建设标准强制性条文》城乡规划部分；
4. 《广东省城乡规划条例》（广东省人大，2012）；
5. 《村庄整治规划编制办法》（国家住建部，2013）；
6. 《村庄用地分类指南》（国家住建部，2014）；
7. 《村庄整治技术标准》（GB/T 50445-2019）；
8. 《广东省村庄规划编制指引》（试行）（广东省住建厅，2018）；
9. 《村庄景观环境工程技术规程》（CECS 285-2011）；
10. 《云浮市国民经济和社会发展的第十四个五年规划和二〇三五年远景目标纲要》；
12. 《新兴县国民经济和社会发展的第十四个五年规划和二〇三五年远景目标纲要》；
13. 其他相关的法律、法规、政策、规范以及相关规划等。

5.3.2 指导思想

1. 方案充分考虑当地生态环境、资源条件、建设基础、社会经济发展水平、上位规划要求等因素，编制因地制宜、契合实际的村庄规划。

保护传承和活化利用乡村历史文化资源,促进环境生态化、居住文明化、活动民俗化,推动乡村特色和文化传统的繁荣。

2.方案进一步优化调整建设空间、整合特色资源要素、保护利用生态空间。结合实际,以生态宜居为导向,加强农业农村生态治理和保护,完善基本公共服务设施配套,适度发展绿色生态新产业、新业态,建设美丽宜居乡镇。

3.规划布局紧凑有序、功能分区合理。依照新兴县“打造全国镇域经济高质量发展标杆”的发展目标,完善村镇服务功能,提高当地对内凝聚力和对外吸引力。

5.3.3 环境整治方案

项目实施范围内的电力和通信架空线普遍存在外露散乱、沿建筑外墙或道路架杆挂设的问题,低压电力和通信架空线多且凌乱,众多管线排列无序、沿街建筑乱接乱拉、跨街连接非常多,道路的转角及交叉口存在空中蜘蛛网现象此外架空管线垂落线缆、废弃线杆和破损的光缆交接箱等,不但影响道路环境,且存在安全隐患。

针对乱搭乱建、乱堆乱放、乱设摊点、乱拉乱挂、乱贴乱写乱画、乱扔乱吐的现象,以交通沿线、村庄街巷、农户庭院、田间地头等区域作为重点,结合实际,通过“拆、清、整、绿、建”五措并举,彻底治理乱搭乱建、乱推乱放、乱扔乱倒等突出问题,着力打造干净整洁有序的人居环境。

1.交通沿线。圩镇及村级道路两侧彻底清理积存建筑垃圾和生活垃圾;拆除遗留、废弃的广告牌和无实际用途、有碍观瞻的视觉污染设施;整修坑洼路面、隔离带和绿化带;清除乱搭乱建,取缔违法占地,积极

开展交通沿线人居环境整治和基础设施提升,实现交通沿线安全隐患消除、环境干净整洁。

2.村庄街巷。围绕村内街巷道路、游园广场、河渠沟塘等公共区域和农房等建筑设施,清理路面及河渠沟塘周边垃圾,清理柴草秸秆堆、煤灰堆、建筑材料堆、渣土堆等;清理路面污水,整治村内黑臭水体;拆除违章建筑、废弃建筑和残垣断壁,消除破旧裸露墙体;整治乱搭乱建、乱倒乱扔、乱圈乱占、乱贴乱画;清理违法广告和不雅广告;清理整治线缆“蜘蛛网”;整治垃圾收集箱、车辆和农机具乱停乱放;整治村级公共厕所脏乱差现象,完善村庄保洁体系,确定收运处置模式,增加基础设施配置,清理陈年面源垃圾,建立卫生长效机制;推动人居环境提升,实现街巷干净整洁、农房立面整齐、环境和谐优美。

3.农户庭院。围绕农户庭院和屋内居舍,组织动员群众常态化清扫和维护房前房后、屋里屋外等环境卫生,规范庭院养殖种植,做到人畜分离,防止杂草丛生;摆放整齐生活用品、生产工具和农用物资;每天清洁厨房、厕所,清理院内垃圾和生活污水,开展庭院环境整治,搞好室内卫生;教育引导村民养成垃圾分类习惯,积极开展“厕所革命”行动,把完成好今年的农村卫生厕所建设任务与此次专项行动有机结合起来。实现庭院卫生环境美、物品摆放整齐美、厕所干净清爽美。

4.田间地头。围绕农田耕地,彻底清理农作物秸秆、废弃农膜、畜禽粪污、尾菜残果等农业生产废弃物,清理回收废弃农药瓶,防止农业面源污染,防止非正规垃圾堆放点反弹;严禁耕地非农化,拆除农业生产区域内的违法设施建筑,拆除无实际用途的废弃大棚等设施 and 杂乱杆线,整治后及时复垦。实现农业设施整齐、生产过程清洁、田园环境整洁美观。

5.河道两侧。要积极落实河长责任制，配合水利部门全面清理河道周边的生活垃圾、建筑垃圾和畜禽养殖粪便污染物；整治河道黑臭水体，向相关部门汇报厂矿企业排入河道废水废渣行为，严格制止居民向河道乱倒生活垃圾，严防水源地污染；协助打击河道私挖乱采行为；积极修缮水毁河堤河坝，疏通河道，对有条件的岸线进行环境整治，实现河畅、水清、岸绿、景美的自然生态环境。

6.山体边坡。配合林业部门围绕山体边坡植被破坏、生态恶化等问题,整治乱砍滥伐、违法放牧、破坏林草等行为；整治违法开山取石、破坏山体结构的行为；清理违法占用林地的建设项目和违章建筑；清理毁林开垦种植的农作物；打击非法采挖移植树木行为；实施林草补植补种，全面开展生态修复工程。实现山体恢复保护、应绿尽绿，提升山体的生态功能和环境效果。

7.养殖场区。配合农业部门对各类养殖场区周边地段，彻底清理畜禽粪污乱倒乱排、乱堆乱放；按照环保要求标准化建设畜禽粪污密闭贮存实施；清理乱搭乱建；最大限度减少废气散发，保证村民正常生活；周边地段有条件的实现应绿尽绿。实现养殖场区周边干净整洁。

8.项目拟对部分道路沿路两侧边坡环境整治复绿、沿路人居环境风貌整治，对沿路清除原有杂灌后种植大叶紫薇、美丽异木棉等苗木。

9. “三线”整治

项目实施范围内的电力和通信架空线普遍存在外露散乱、沿建筑外墙或道路架杆挂设的问题，低压电力和通信架空线多且凌乱，众多管线排列无序、沿街建筑乱接乱拉、跨街连接非常多，道路的转角及交叉口存在空中蜘蛛网现象此外架空管线垂落线缆、废弃线杆和破损的光缆交接箱等，不但影响道路环境，且存在安全隐患。

整治对象包括项目范围内的架空高压、低压电力、和通信管线以及附属在建（构）筑物的凌乱、垂落线缆，废弃线杆，道路两侧破损、有碍观瞻的光缆交接箱等。

（1）规整遮蔽：本次整治期内不宜埋地和暂不能实现埋地的地段，各类凌乱、垂落线缆，按照统一规划的路由采取捆扎、套管等方式实施整治，达到强弱分设、平整对称、捆扎均匀的标准。

其中引上线处理：对于引上需设置在建筑外墙的低压电缆线、通信线及路灯线路，根据具体情况采用导管，扣盒，等物进行收揽，引上收揽位置尽量放在建筑的隐蔽位置；并对收揽物进行修饰，做到与建筑物融为一体。

强电线路沿墙有序规整，采用格栅或广告牌等方式遮蔽，楼栋之间尽量避免架空跨越。

弱电线路采用槽盒或套管进行统一规整，套管宜进行美化处理或采用栅格架、护栏架等外形美观的构件进行遮挡。

（2）拆除：对停用、废弃的各类线缆及相关线杆设施进行拆除。

（3）更新：对道路两侧破损，有碍观瞻的光缆交接箱等电力通信附属设施更新统一规格定点设置。

5.3.4 村房改造

本项目拟对内街现存老旧建筑进行修葺，为文旅振兴提供基础。对于砂浆面类型建筑，侧面裸露砂浆面统一刷暖黄色外墙漆；统一商业招牌样式；建筑加深灰色腰线；统一防盗网样式，材料为木纹铝合金；统一空调机罩。

对于瓷砖面建筑，清洗瓷砖面；统一商业招牌样式；建筑加深灰色

腰线；统一防盗网样式，材料为木纹铝合金；统一空调机罩。



图 5-1 村房改造示意图

5.3.5 村道提升

目前，部分村道未实行硬底化工程，道路破损明显，沥青道路作为整个场地构成的重要部分，在对整体环境的营造上也起着越来越重要的作用。沥青道路效果的好坏直接影响到了整体环境效果，层次丰富的沥青道路不仅能够给游人提供一个轻松愉快的游玩和休憩空间，同时也能体现地区的历史性和文化内涵，对于整体行车及行路生态环境构建起到了积极的作用。

本项目采用沥青透水混凝土及石材，具有抗滑、透水功能，够把雨水渗入地下，有着无数的孔隙，高温天气释放水分增加空气湿度，改善城市热岛效应，少粉尘污染，降低维护成本。



图 5-2 沥青道路提升意向图

交叉口、路口规划

1、交叉口规划

根据本项目道路等级、标准、功能及特点，考虑城镇规划、被交公路交通组成、交通量大小、工程规模与城镇景观等多种因素，本项目沿线与多条乡道交叉。公路与乡村道路交叉应满足以下原则：

（1）统筹规划布局。交叉口间距 $\geq 500\text{m}$ （避免过密），增设避险车道（长下

坡接交叉口路段）。

（2）锐角交叉无条件改线，新线形需通过农用机械转弯模拟（最小转弯半径 $\geq 12\text{m}$ ）。

（3）县镇道交叉识别视距 $\geq 60\text{m}$ （原 50m），乡村道 $\geq 50\text{m}$ （原 40m），不足处开挖视距平台。

（4）相邻交叉口间距 $< 300\text{m}$ 时强制合并，采用 Y 型渠化岛分流村道与农农机通道。

本项目沿线与多条村道交叉,而这些乡道现状是沿线村庄内外的主要通道,不可因为本项目的实施中断南北交通而影响群众生产生活。

交叉设计车速:县镇道平交为 15 公里/小时,乡村道为 10 公里/小时。

3、平安村口特色设计

(1) 智慧安全系统

AI 预警:高风险路口安装毫米波雷达,探测主路来车并触发村道 LED 屏警示。

积水监测:交叉口低洼处埋设水位传感器,自动激活排水泵+警示标志。

(2) 文化安全融合

警示牌方言化:“慢行!阿伯的稻子在晒!”(结合农耕文化)。

导流岛艺术化:用彩色混凝土压印当地特色图案。

(3) 长效维护机制

村民监督员:每村聘 1 名安全员,负责标志清洁、植被修剪。

二维码溯源牌:扫码可查交叉口设计参数、管养单位、投诉电话。

5.3.6 智慧停车场

1.总平面设计

(1) 停车场总平面可根据需要设置车库区、管理区、服务设施、辅助设施等。

(2) 停车场总平面的功能分区应合理,交通组织应安全、便捷、顺畅。

(3) 在停车需求较大的区域,机动车库的总平面布局宜有利于提

高停车高峰时段停车库的使用效率。

(4) 总平面的防火设计应符合现行国家标准《建筑设计防火规范》和《汽车库、修车库、停车场设计防火规范》的规定。

(5) 停车场总平面内，单向行驶的机动车道宽度不应小于 4m，双向行驶的小型车道不应小于 6m，双向行驶的中型车以上车道不应小于 7m；单向行驶的非机动车道宽度不应小于 1.5m，双向行驶不宜小于 3.5m。

(6) 机动车道路转弯半径应根据通行车辆种类确定。微型、小型车道路转弯半径不应小于 3.5m；消防车道转弯半径应满足消防车辆最小转弯半径要求。

(7) 道路转弯时，应保证良好的通视条件，弯道内侧的边坡、绿化带及建（构）筑物等均不应影响行车视距。

(8) 允许车辆通行的道路、文化基础设施，应满足车辆行驶和停放的要求，且面层应平整、防滑、耐磨。

(9) 停车场总平面内的道路、文化基础设施应有良好的排水系统，道路纵坡坡度不应小于 0.2%，文化基础设施坡度不应小于 0.3%。

(10) 停车场总平面内的道路纵坡坡度应符合现行国家标准《民用建筑设计通则》的最大限度值的规定。当机动车道路纵坡相对坡度大于 8%时，应设缓坡段与城市道路连接。

(11) 停车场总平面场地内，车辆能够到达的区域应有照明设施。

(12) 停车场总平面内宜设置电动车辆的充电设施。

停车场总平面内应有交通标识引导系统和交通安全设施；对社会开放的停车场内宜设置停车诱导系统、电子收费系统、广播系统等。

2.出入口设计

(1) 车辆出入口宽度，双向行驶时不应小于 7m，单向行驶时不应小于 4m。

(2) 当需在出入口办理车辆出入手续时，出入口处应设置候车道，且不应占用城市道路；机动车候车道宽度不应小于 4m、长度不应小于 10m。

(3) 出入口应具有通视条件，与城市道路连接的出入口地面坡度不宜大于 5%。

(4) 出入口处的机动车道路转弯半径不宜小于 6m，且应满足基地通行车辆最小转弯半径的要求。

(5) 出入口之间的最小距离不应小于 15m，且不应小于两出入口道路转弯半径之和。

(6) 出入口应设置减速安全设施。

(7) 设有道闸的停车场，道闸应设置在车库出入口附近的平坡段上，并应留出方便驾驶员操作的空间。

(8) 交通流线应周转畅通，且应形成上行、下行连续不断的通路，并应防止上、下行车车辆交叉。

(9) 停车场的人员出入口与车辆出入口应分开设置。

3. 停车标志和标线

(1) 应入口应设置停车场（库）入口标志、规则牌、限制速度标志、限制高度标志、禁止驶出标志和禁止烟火标志。车行道应设置车行出口引导标志、停车位引导标志、注意行人标志、车行道边缘线和导向箭头。停车区域应设置停车位编号、停车位标线和减速慢行标志。行通道应设置人行道标志和标线。出口应设置出口指示标志和禁止驶入标志。

(2) 应在地面上用醒目线条标明行驶方向、用 10cm~15cm 宽线条

标明停车位。应将标志设在明亮的地方,以保证人们能正常地辨认标志。如在应设置标志的位置附近无法找到明亮地点,则应考虑增加辅助光源或使用灯箱。

(3) 应保证引导标志信息的连续性、设置位置的规律性和引导内容的一致性。在系统内所有节点(如入口、路线上的分岔点或汇合点等)都应设置相应的要素,并应通过标志的设置,对所有可能的目的地以及到达每个目的地的最短或最合适的路线进行引导。

(4) 在通车道尽端,应设置停车区位的标志。

4.停车场设计

(1) 停车区域由停车位和通车道组成。

(2) 停车区域的停车方式应排列紧凑、通道短捷、出入迅速、安全相协调,并应满足一次进出停车位要求。

(3) 停车方式采用垂直式。垂直通车道方向的最小停车位宽度为 5.1m, 平行通车道方向的最小停车位宽度为 2.4m, 通(停)车道前进停车最小宽度为 9.0m, 后退停车最小宽度为 5.5m。

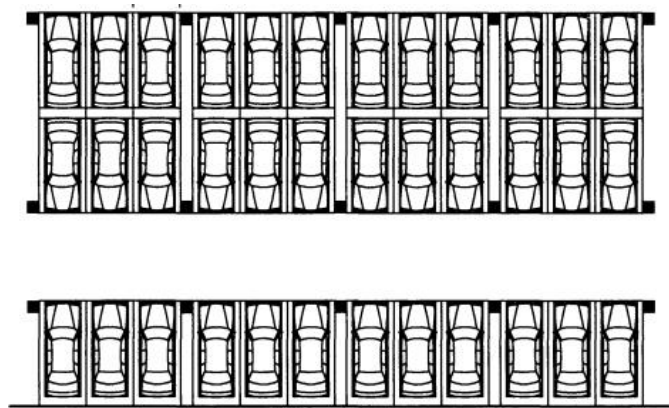


图 5-3 垂直式停车方式

(4) 停车设施铺装色彩应与乡村特色相结合。停车场内及周边应种植植物, 植物宜选取岭南当地植物, 体现本土特色。

5.智慧停车系统

入口：设计为双入车牌识别系统，每个通道配置道闸、车牌识别摄像机主机各一套；

出口：出口按使用需求设计为双出车牌识别系统或单出车牌识别系统。若采用双出车牌识别系统，现场需要进行限制隔离，保证一定的路宽，提高车牌识别率，每个通道配置道闸、车牌识别摄像机主机各一套。

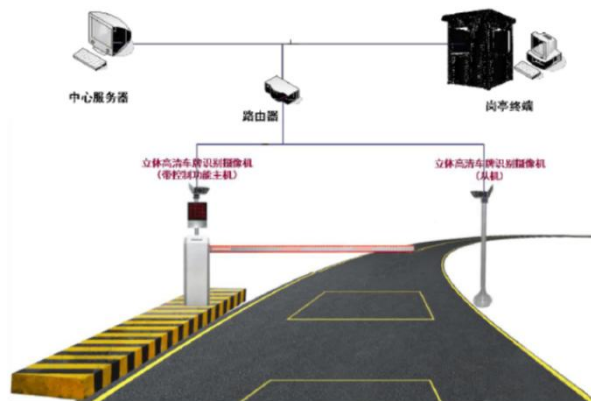


图 5-4 智慧停车系统配置拓扑图

6.充电桩

项目拟建设直流充电桩，可为客户提供可靠、安全快速的直流充电服务，能够满足电动汽车的充电需求。充电桩提供多种通信接口，与站级监控中心或运营管理中心实时通信，上传实时充电信息。充电桩具有自检功能，在检测出异常或故障时立即停止充电确保充电过程中使用者的人身安全和车辆安全。

5.3.7 四小园建设

1.工程规模

项目初步规划利用“三清三拆三整治”后的空闲土地，以及村头巷尾、房前屋后的闲置土地，建造小菜园、小果园、小花园、小公园（以

下简称“四小园”），工程规模以项目实际为准。

2.总体布局

（1）建设布局

小菜园应选择适合种植蔬菜的土地，进行规范化种植和管理，可以种植常见的蔬菜品种，如白菜、萝卜、菠菜等。可采用木材、竹篾、砖石等乡土建材进行栅栏圈围，形成通透简洁、富有乡村特色的围栏。种植区域可规划成行成排，便于管理和采摘。

小果园内应选择适合种植果树的土地，进行果树种植和管理，可以种植苹果、梨、桃等果树品种，注重果树的整形修剪和病虫害防治。果树种植区可规划成行成排，园内需设置步道，便于游客参观和采摘。

小花园内应设置花坛和草坪，花卉需种植成行成排或布置有序，多年生和一年生花卉搭配种植，确保四季花开不断。

小公园应配备桌椅板凳等休憩设施和健身设施，满足居民休闲、娱乐和健身的需求。同时要注重公园的绿化和美化工作，形成美观的园林景观。

（2）自然系统

在“四小园”建设中，应注重保护当地生物多样性，选择适宜的乡土植物进行种植，形成错落有致的层次结构。同时，应合理设置雨水收集系统，用于灌溉和景观用水，并加强排水设施建设，防止水患。也可对闲置土地进行土壤改良，提高土壤肥力，为植物生长提供良好的土壤环境。

3.设计理念

（1）以人为本

在“四小园”建设中，始终坚持以人为本的理念，充分考虑居民的需

求和感受，打造宜居宜业的乡村环境。

（2）因地制宜

根据当地的气候、土壤、文化等因素，因地制宜进行方案设计，确保“四小园”与周边环境相协调。

（3）可持续发展

注重“四小园”的可持续发展，采用环保材料和节能技术，降低建设成本和维护成本。

5.3.8 禽畜集中圈养点

1.工程规模

项目初步规划建设家畜家禽（指猪、牛、羊、犬、兔、鸡、鸭、鹅、肉鸽等畜禽）集中圈养点，工程规模以项目实际为准。

2.总体布局

（1）选址条件

应根据各自地形地貌特点，选择地势平坦、自然通风良好、排水顺畅且远离居民区、饮用水源和主要交通干线的区域，在一定范围内划定圈养禽畜区，结合新农村建设，也可以利用三清三拆之后的空地，禁止在河道生态蓝线内乱搭乱建鸡鸭鹅舍等影响生态环境的饲养区或放养区，尽量避免对周边环境造成污染或干扰。

（2）功能分区

根据禽畜种类和养殖规模，合理划分生活管理区、生产养殖区、饲料储存区、废弃物处理区等功能区域。各区域之间应使用绿化隔离带或围墙分隔，确保卫生和安全。

（3）道路规划

规划合理的道路网络，设置主干道和支线道路，确保运输车辆便捷通行。同时，需设置紧急疏散通道，以应对突发情况

（4）养殖舍设计

根据养殖种类（如猪、牛、羊、鸡等）设计不同结构的养殖舍，每栋养殖舍内部分区管理，便于观察与护理。养殖舍应采用坚固耐用、易于清洁和消毒的材料建造，确保禽畜的健康生长，舍内需设置合理的通风、采光和保温设施，以满足禽畜的生长需求。同时，应设置合理的饲养密度，确保禽畜有足够的活动空间。

（5）废物处理设施

建设粪便收集池，定期清理粪便。同时，可采用粪便发酵技术，将养殖过程中产生的粪便和废弃物进行发酵处理，产生的沼气可作为能源使用，沼液和沼渣可作为有机肥料回归农田，形成生态循环农业系统。同时，应建设污水处理设施，并合理采用生物处理或化学处理方法，确保污水达标排放

3.设计理念

（1）绿色生态

强调与自然和谐共生，注重环境保护和生态平衡。在养殖过程中采用绿色、环保的技术和措施，减少对环境的污染和破坏。

（2）高效集约

通过科学规划和管理，提高养殖效率和资源利用率。采用先进的养殖技术和设备，降低生产成本和提高产品质量

（3）健康养殖

注重禽畜健康，为其提供适宜的生长环境和营养饲料。加强疾病防控和卫生管理，确保禽畜的健康生长和相关农产品质量安全。

5.3.9 垃圾收集点建设

1.工程规模

项目初步规划建设符合标准、高效、环保的垃圾收集点，以提高垃圾收集效率，减少环境污染，工程规模以项目实际为准。

2.总体布局

（1）选址原则

垃圾收集点应远离食品生产场所和集中式给水点，以减少对周边环境的污染。选址应具备供水、供电、污水排放等条件，确保垃圾收集点的正常运行。同时，应选择在交通相对便利的区域，便于垃圾运输车辆的进出和作业。

（2）布局规划

根据各自然村的规模和垃圾产生量，合理规划垃圾收集点的数量和位置。垃圾收集点应设置明确的标识和指引，方便居民投放垃圾。场地内部及周边地面应硬化，并设置地面排水坡度和冲洗污水收集、排放管道。

（3）建筑结构

1) 垃圾收集点的建构筑物应满足垃圾举（提）升、分类存放、防雨、通风、遮挡、美化等功能需求。建构筑物的设计和外部装修应与周边环境相协调，外墙应采用美观、耐用、易清洁的装饰材料，内墙面和地面应采用防腐、防滑、防水、易清洗的装饰材料。同时，内部及周边地面应硬化，并设置排水坡度和冲洗污水收集、排放管道。

2) 根据垃圾类型（如其他垃圾、厨余垃圾、可回收物、有害垃圾）分别设置收集容器，并明确标注。垃圾收集容器应防腐、阻燃、耐磨、

抗老化，并便于移动和清洗。容器颜色和分类标识应符合现行国家标准《生活垃圾分类标志》（GB/T 19095）的要求。

（4）安全设施

应配置消防、防雷、照明以及给排水设施，满足卫生、消防、运输等要求。同时，需设置毒鼠站等防鼠灭鼠设施，有条件的还可配备垃圾桶清洗装置和除尘除臭装置。

3.设计理念

（1）节能环保

强调垃圾分类的重要性，设置明确的标识和指引，引导居民养成分类投放垃圾的习惯。同时，采用环保材料和技术，减少能源消耗和环境污染。

（2）可持续发展

考虑垃圾收集点的长期运营和维护，确保其可持续使用。鼓励采用太阳能照明等绿色生态措施，提高能源利用效率。

5.3.10 乡村文体基础设施

1.工程规模

项目初步规划足球场、篮球场、羽毛球场等小球场，工程规模以项目实际为准。

2.总体布局

（1）建筑布局

运动场地总体规划方案需结合总体规划进行设计，充分考虑与周边环境的整体协调关系，以及作为体育建筑多个角度的视觉效果，突显建筑特色。项目地块内平整，无较大高差起伏，对总体规划布局较为有利。

通过对建设用地的深入分析及项目要点的研究,总图布置因地制宜。合理利用地形,并根据周边道路与项目用地连接情况,综合体育场地临路布置,自然通风采光效果良好,有利于建筑节能,方案室内外有机的串联一个整体,可丰富观展的空间感受,提高人流疏散能力。

(2) 竖向设计

场地现状整体较为平整,整体相对平缓,坡度控制在 1.5%以内,便于使用。竖向布置方式为平坡式,地表水采用地面道路有组织排水,由场区适宜位置直接排入市政管网。

(3) 自然系统

为便于市民公众的人流集散,在场地适宜位置通过设置水景、铺地、雕塑、小品等,将人流引入到基地的主出入口,并沿场地周边采用乔木、灌木、草坪相结合,丰富室外活动空间及视觉空间,创造良好的环境。

3.设计理念

通过合理的规划,提高运动休闲基地的环境质量和生态质量,以创造一个富有运动气息的活动环境,充分营造动静有致、健康向上,升级版的体育活动场馆。

(1) 充分关注场地公共空间及其形象的塑造,力图保持场馆轴线序列的连续性和完整性。造型大方、美观,与周围环境相协调,建筑外型应具现代文化场馆识别特征,彰显现代活动中心的文化特色,并具充分可实施性。

(2) 着力分析场地特有的制约条件,在满足使用要求的同时,保证建筑物的有效运作和场馆长足发展作为基本出发点。

(3) 充分体现运动基地建筑的特殊性质,使建筑形象凸显场地运动和时代特色。

(4) 符合规划、消防、安全、环保等要求，并符合国家有关技术标准、规范、规程和强制性标准。

(5) 体现经济、高效、生态的原则。满足使用功能要求，经济合理，尽可能做到降低费用。

(6) 结构选型、材料与构造应用及施工技术符合中国国情，并适用于云浮地区。

4.建筑造型设计

整个造型设计方案采用现代的构思手法及有机的建筑组合方式，创造具有简洁、明快、现代特点的标志性建筑群体。以现代的手法重新演绎点、线、面的关系，利用体块的穿插和组合形成丰富的造型。在细部处理上做到丰富细致但不繁杂，通过墙面和玻璃的虚实对比，以及细部变幻的色彩效果丰富建筑立面，为建筑增添轻快活泼的色彩结构设计方案。

5.配套设施

地面处理：球类区、健身区采用 C30 混凝土硬化（厚度 $\geq 10\text{cm}$ ，设伸缩缝防开裂），儿童区采用彩色塑胶地面（缓冲防摔）；

设施选型：健身器材主架选用 Q235 钢材（厚度 $\geq 3\text{mm}$ ，防锈处理），配件无尖锐棱角（圆角半径 $\geq 5\text{mm}$ ），防护等级 $\geq \text{IP54}$ （防雨水、防尘）；器材埋地深度 $\geq 50\text{cm}$ （混凝土基础，体积 $\geq 0.5\text{m}^3$ ），抗风等级 ≥ 8 级，儿童设施需通过“跌落测试”（高度 1.5m 跌落无破裂）。优先选择“免维护”或“低维护”器材（如轴承密封型漫步机、不锈钢乒乓球台），避免易损部件（如塑料连接件）；参考《室外健身器材安全通用要求》（GB 19272-2011），确保使用寿命 ≥ 5 年。

辅助设施：太阳能路灯、休息座椅、宣传栏（张贴使用规则、健身指导）、垃圾桶。

5.3.11 鱼塘和塘基整治工程

1.设计原则

生态优先：优先采用生态友好型材料（如生态袋、植被混凝土），减少对水生动植物的干扰；

因地制宜：结合当地气候、地质条件（黏土区侧重防渗，沙土区侧重加固）；

经济可行：在满足功能前提下，选择低成本、易维护方案；

安全可靠：塘基防洪标准按 10 年一遇洪水设计，抗震设防烈度按当地建筑抗震规范执行。

2.塘基加固与护坡工程

（1）塘基结构设计：

土坝加固：采用碾压法分层填土（压实度 $\geq 93\%$ ），顶宽 2-3m，内坡 1:2.5、外坡 1:3（兼顾稳定性与生态）；

特殊地段处理：软基区采用“碎石垫层+土工格栅”复合地基，防止不均匀沉降。

（2）护坡工程（分类型选择）：

生态型护坡（优先推荐）：生态袋护坡（填充本地土壤+草籽）、植被混凝土（喷播厚度 10-15cm，含狗牙根、紫花苜蓿等乡土植物）；

经济型护坡：浆砌石护坡（适用于冲刷严重段，厚度 30cm，设排水孔间距 2m \times 2m）；

临时护坡：编织袋填土（用于施工期临时挡水，后期可转为植被覆

盖)。

3.进排水系统改造

(1) 进水系统:

独立进水渠: 采用混凝土预制管(直径 30-50cm)或浆砌石渠道, 长度根据水源距离设计;

过滤设施: 进水口设 60 目筛网+沉淀池(容积为日进水量的 1/5), 去除杂质和敌害生物。

(2) 排水系统:

分级排水: 设底层排水(管径 40cm, 距塘底 50cm, 用于清塘排水)和表层排水(管径 60cm, 可调高度, 用于日常换水);

防逃与调控: 排水口设闸门(手动/电动启闭)+防逃网(40 目), 末端接生态缓冲池(面积为鱼塘的 5%-10%, 种植芦苇、菖蒲净化尾水)。

4. 水质调控与生态修复

(1) 水质调控设施:

增氧系统: 叶轮式增氧机(1 台/3-5 亩)+底层曝气装置(纳米管铺设间距 5m), 确保溶氧 $\geq 5\text{mg/L}$;

水位调控: 设水位标尺, 保持水深 1.5-2.5m(根据养殖品种调整, 如草鱼需水深 2m 以上)。

(2) 生态修复措施:

水生植被构建: 沿岸带种植沉水植物(苦草、黑藻, 覆 20%-30%)、浮叶植物(睡莲, 点缀式种植避免遮光);

生物浮床: 在鱼塘中央设置生态浮岛(面积占 5%-8%), 种植美人蕉、鸢尾等, 吸附氮磷;

微生物调控: 定期泼洒光合细菌(1-2kg/亩·月), 维持有益菌群

优势。

5.3.12 路灯工程

1.设计原则

经济实用：优先选择性价比高的方案（如太阳能路灯初期投入较高但长期零电费，市电 LED 路灯适合电网覆盖好的区域）；

节能环保：光源选用 LED（能耗比钠灯低 50%-70%），太阳能路灯组件寿命 ≥ 10 年，蓄电池支持回收利用；

安全可靠：灯杆抗风等级 ≥ 12 级（沿海农村需 ≥ 14 级），接地电阻 $\leq 4\Omega$ （防雷击），光源防护等级 $\geq IP65$ （防水防尘）；

因地制宜：根据道路类型（主干道/次干道）、人流量（如村口路段亮度高于田间路）、地形（坡路灯杆基础加深）差异化设计。

2.建设规模与布局

（1）覆盖范围：

主干道：村内连接各村民小组的主要道路（如宽度 4-5m），双侧或单侧布灯；

公共区域：村委会广场、文化活动中心、村口停车场等，集中布置高亮度路灯；

次要道路：入户支路（宽度 2-3m），间隔布灯（如每两户之间 1 盏）。

（2）布灯参数：

间距：主干道 25-30m/盏，次干道 35-40m/盏，广场 15-20m/盏；

高度：主干道 6-8m，次干道 5-6m，广场 8-10m（避免遮挡）；

安装方式：单侧布置（道路宽度 $< 4m$ ）、双侧对称（宽度 4-5m）

或交错布置（提升均匀度）。

3.光源与灯具选型

（1）光源类型：

LED 光源（首选）：色温 3000K-4000K（暖白光，避免冷白光刺眼），显色指数 $Ra \geq 70$ ，光效 $\geq 130\text{lm/W}$ （确保节能）；

功率选择：主干道 30-50W，次干道 20-30W，广场 50-100W（根据夜间人流量动态调节功率，如深夜自动降功率 50%）。

（2）灯具功能：

控制方式：光控（天黑自动亮灯，天亮自动关灯）+时控（如 22:00 后降功率），可选远程控制（4G/NB-IoT 模块，支持手机 APP 调节）；

防护性能：灯体材质选用压铸铝（抗腐蚀），表面喷塑处理，防护等级 IP66（适应农村多尘、多雨环境）。

4. 灯杆与基础设计

（1）灯杆参数：

材质：Q235 钢材（热镀锌+喷塑，抗腐蚀寿命 ≥ 15 年），锥度杆（上口直径 60mm，下口直径 140mm），壁厚 $\geq 3\text{mm}$ ；

结构：灯杆底部设法兰盘（尺寸 $\geq 200\text{mm} \times 200\text{mm}$ ），配 4 条 M16 膨胀螺栓固定。

（2）基础设计：

混凝土基础：尺寸 $800\text{mm} \times 800\text{mm} \times 800\text{mm}$ （长 \times 宽 \times 深），C25 混凝土浇筑，内置钢筋笼（4 根 $\Phi 12\text{mm}$ 钢筋）；

特殊地形处理：软土地基（如稻田）需换填 300mm 厚碎石+夯实，边坡路段基础加深至 1000mm 并增设地锚。

5.3.12 河道提升工程

1.设计原则

生态优先，最小干预：优先采用生态护岸（如植被护坡、生态袋），避免全断面硬化，保留自然弯道和深潭浅滩；

安全为本，防治结合：防洪排涝与污染治理同步推进，如清淤与控源截污工程联动实施；

因地制宜，经济适用：结合河道规模（如中小河道优先采用低成本生态措施）、地方材料（如本地石材、竹木）降低造价；

长效管护，村民参与：工程设计与后期管护机制结合。

2.岸坡整治与防护

（1）坡比优化：现状土坡 1:1.5 调整为 1:2.5（缓坡更稳定，利于植被生长），顶宽 $\geq 1.5\text{m}$ （满足巡河需求）；

（2）生态护岸（核心措施）：

植被护坡：迎水坡种植固土植物（狗牙根、紫花苜蓿）+灌木（杞柳、紫穗槐），根系固坡；

生态袋护坡：填充本地土壤+草籽，袋体搭接长度 $\geq 10\text{cm}$ ，底部设透水土工布（防止泥土流失）；

竹木笼护岸：用本地毛竹编织笼体，填充卵石（直径 10-20cm），适用于冲刷严重的弯道段。

（3）硬质护岸（局部采用）：集镇段或码头周边采用浆砌石护岸（厚度 30cm，设排水孔间距 $2\text{m} \times 2\text{m}$ ），顶部种植垂藤植物（如常春藤）覆盖硬化面。

3. 生态修复与景观提升

(1) 生态栖息地营造:

深潭浅滩交替: 通过局部清淤形成深潭(水深 2-3m)和浅滩(水深 0.5-1m), 为鱼类产卵和鸟类觅食提供多样化环境;

人工鱼巢: 投放竹木框架+棕榈叶鱼巢, 吸引底栖鱼类繁殖。

(2) 景观配套设施:

滨水步道: 沿缓坡岸线建设透水砖步道, 设置休息凉亭;

文化元素融入: 在亲水平台雕刻本地民俗图案, 或保留河道内古树、老桥等历史遗迹。

4. 配套工程

监测与管理设施: 设置水质监测点(安装 pH、溶解氧在线传感器)、安全警示牌(水深危险、禁止游泳)、垃圾收集箱。

5.4 建设管理方案

5.4.1 项目组织机构与职能

本项目建议实行项目法人制，实行专项资金管理，建设监理制、招标投标制，合同管理、质量管理、安全管理，全过程跟踪审计。保质保量按时完成项目建设。

5.4.2 工程项目管理

1.进度计划

根据项目建设管理有关规定、项目承办单位的要求，以及项目建设规模、功能需求、管理条件、资金到位情况，项目实施须制定建设项目总体及分阶段工程进度计划，保证建设项目的供水、供电、通讯等配套辅助设施与主体工程同步建成，确保建设任务按期完成。

项目在可行性研究报告编制及审批、设计编制及审批等前期工作取得顺利进展后，进行项目的具体实施工作，包括主体施工、装修、设备采购安装以及道路等配套设施的建设。须对项目实施进度进行监督管理，以保证项目建设顺利推进。

按照项目推进计划，充分考虑实际操作的可行性与经济性，拟定项目总进度计划为2年，自2025年12月起至2027年11月全部工程施工完成。

2.项目招投标

本项目根据《中华人民共和国招标投标法》的有关规定，组织进行招标投标活动。本项目的招标范围为：勘察、设计、建筑安装工程、监理等。招标方式为公开招标。通过公开招标，可以在较广的范围内择优选择信誉良好、技术过硬、具有专业特长及丰富经验的设计单位、监理公司、施工企业和设备、材料供应商，以保证工程的质量和降低工程造价，提高工程项目的社会效益和影响。

招标组织形式拟采用委托招标方式，委托具有相应资质的中介机构代理招标。

对不采用招标方式的前期服务单位建议直接选取。

招标基本情况表

表 5.4-1

基本条目	招标范围		招标组织形式		招标方式		不采用招标方式	招标估算金额 (万元)
	全部招标	部分招标	自行招标	委托招标	公开招标	邀请招标		
勘察							√	80
设计	√			√	√			359
建筑工程	√			√	√			8376
安装工程	√			√	√			1600
监理	√			√	√			301
主要设备								-
重要材料								-
其他							√	997

情况说明:

年 月 日

3.项目管理制度

要取得一个的项目成功,必须经过各方面的努力,有力的高质量的,高水平的项目管理,项目管理者将项目的所有参加者的力量和工作融为一体,将工程实施的各项活动组织成为一个有序的过程,项目管理是项目过程中一个必不可少的且十分重要的方面。

成本（投资）管理：在预算费用（成本或投资）范围内完成，尽可能地降低费用消耗，减少资金占用，保证项目的经济性要求。

工期管理：在预定的时间内完成项目的建设，不拖延及时地实现投资目的，达到预定的项目总目标和要求。

工程管理：满足预定的使用功能要求（包括功能、质量、工程规模等）达到预定的生产能力使用效果，使之经济、完全、高效率地运行，

并提供较好的运行条件，项目实施按计划，有秩序地进行，减少变更，不发生事故或其他损失，较好地解决项目过程中出现的风险困难和干扰。

4.项目组织

本项目建设应按照基本建设管理法规的有关规定进行严格管理，实行专项建帐，实行项目法人责任制、工程监理制、招标投标制、合同管理制和审计监督制，为保证质量和按时完成项目提供组织保证。

5.项目控制

项目实施控制是为了保证项目按预定的计划实施，保证项目总目标的圆满实现。本项目由于时间要求紧，组织过程复杂，项目的顺利实施需要专业化的组织与管理，且需要实施单位内各部门在时间上、空间上协调一致，使项目实施过程不受到干扰或中断。

（1）管理和监督项目实施

实施控制的首要任务是监督，工程项目实施控制过程，监督工作必须保证实时性，必须立足现场。通过经常性的监督以保证整个项目和各个工程活动都能按照计划有效的实施，并达到合同要求（预定的质量要求、预定的费用、预定的工期），最终达到预定的项目目标。

（2）跟踪项目实施过程

通过对实施过程的监督获得反映工程实施情况的资料和对现场情况的了解。将这些资料经过信息处理，管理者可以获得项目实施状况的报告。将它与项目的目标、项目的计划相比较，可以确定实际与计划的差距，认识哪方面出现偏差。并在项目实施过程中采用动态控制的方法，阶段性地检查实际值与计划目标值的差异，采取措施纠正偏差，制定新的计划目标值，使项目的实施结果逐步靠拢最终目标。

6.项目监理

根据《中华人民共和国建筑法》的有关规定，对于政府投资工程，工程建设监理单位招投标确定，实行工程建设监理，由专业化的监理公司实行建设工程全过程、专业化管理，对建设工程的质量、工期和建设资金的使用等进行控制。要创造条件，实行项目设计等工程建设前期工作的咨询和设计方案的比选，达到优化建筑方案、降低工程造价的目的。按照国家有关法律法规，本工程必须实行工程监理，将施工监理任务以合同的形式委托给具有相应资质的监理单位承担。监理工程师作为监理单位派出的项目管理者，在施工及验收交付阶段负责施工项目的安全管理、信息管理、投资控制、建设工期、工程质量控制、工程建设合同管理、工程资料管理、协调有关单位之间的工作关系等全过程监理，为委托人提供相应技术服务，监理工作结束时，向委托人提交监理工作报告及各类专业报告。在质量保修阶段：包括检查和记录工程质量缺陷，对缺陷原因进行调查分析并确定责任归属，审核修复方案，监督修复过程并验收，审核修复费用等，各阶段的具体工作内容执行国家、行业的有关规范和规定。

7.合同管理

建设部和国家工商总局相继联合颁发了《建设工程勘察合同示范文本》、《建设工程施工合同示范文本》、《工程建设监理合同示范文本》和《建筑装饰施工合同示范文本》等系列合同文本，来规范和约束建筑市场。建筑工程要严格按照《中华人民共和国合同法》并参照 FIDIC 合同条款，针对不同的签约主体、承发包方式、工程的规模和性质等，制定相应的合同通用条款和专用条款，形成合同示范文本系列，并在建设工程中强制推行使用，以明确合同双方的权利和义务，规范和约束双方行为，避免造成合同纠纷，提高资金的使用效率，保证建设工程按合

约如期完成。

8.资金管理

项目建设必须按照项目建设程序建设，严格资金管理，以保证项目的顺利实施。

(1) 所有建设项目，均需执行国家规定的基本建设程序，按照项目决策（立项）、设计、项目招投标、工程施工、竣工结算、财务决算的基本流程逐步实施。建设项目的期前工作是整个建设过程的重要组成部分，设计方案是合理确定工程投资规模的关键环节。财务部门应参与建设项目的立项、前期论证和初步设计概算审查，确保资金满足工程建设需要。

(2) 在工程建设期间，应根据工程建设进度需要，随时随地深入施工现场，了解投资计划和财务执行情况，及时掌握工程进度。应严格按照批准的设计概算内容，在投资计划范围内组织实施，并积极配合财务部门对项目资金进行管理并接受监督。

(3) 建设项目竣工后，应将工程竣工资料（工程竣工决算、财务决算、签证资料等）及时完善并报送相关部门备案存档。

第六章 项目运营方案

6.1 运营组织方案

6.1.1 项目前期工作

业主委托咨询工程师进行前期的可行性研究,待项目评估立项后再进行设计。在设计阶段编制施工招标文件,随后通过招标选择承包商。

有关单项工程的分包和设备(如涉及)、材料的采购一般都由承包商与分包商和供应商单独订立合同并组织实施。在工程项目实施阶段,工程师则为业主提供施工管理服务。

6.1.2 运营组织原则

本项目作为一项重大民生和发展项目,其管理制度需要确保项目的有效推进和资源的合理配置。包括以下几个方面:

1.责任分工:细化各级政府、相关部门以及项目实施单位的责任范围,确保职责清晰、任务明确。

2.进度管理:制定详细的项目时间表,定期进行项目进度报告,对延误或提前完成的项目采取相应奖惩措施。

3.质量管理:建立从设计、施工到验收的全过程质量管理体系,确保每个环节符合国家相关标准和技术规范。

4.安全生产:严格执行国家安全生产法律法规,落实安全生产责任制,预防各类安全事故的发生。

5.预算管理:按照国家财政政策和财务规章制度,严格编制项目预算并经审计部门审查批准。

6.资金使用：设立专项资金账户，实行专款专用，确保资金流向公开透明，防止挪用、浪费现象发生。

7.绩效考核与评价：建立以结果为导向的资金使用效果评估体系，对资金使用效率进行考核，作为下一轮资金分配的重要依据。

8.信息公开：除涉及国家秘密和商业秘密外，应依法公开项目相关信息，包括项目规划、进展、资金使用情况等，接受社会监督。鼓励村民、社区和社会组织积极参与项目规划、建设和后期运营过程，保障农民群众的知情权、参与权和监督权。

6.2 安全保障方案

6.2.1 设置安全管理机构

设置安全管理机构，项目经理为主要负责人，下设一位安全管理执行经理和至少 3 位安全员，轮流排班巡查项目周边情况，发现安全隐患及时上报处理。安全管理机构应懂得专业的急救措施、减缓事故恶化的知识等。

6.2.2 安保管理措施

1.所有安保人员由项目安保部统一指挥调度，强调多重结合，即防护设施与人员防护相结合，流动岗与固定岗相结合，安保人员与其他人员相结合，白天外松内紧与夜晚严密相结合在物防上加强对物品出入的管理，提高防范能力等，配合物业部统一管理，快速调度，确保治安工作万无一失。

2.保安推行 24 小时值班巡逻的服务机制。根据各建设内容所需及

地理特点，设置安保岗亭。每个安保岗亭配 1 到 2 名保安，时刻注意项目电子机防监控管理，时时查看监控图面情况。保安需每日定时安全巡查，做好巡查记录、监督各岗人员的当班工作当班日志的记录情况及当班人员离岗时的顶岗工作。

3.每班人员在交接班时要求提前 10 分钟到岗，对上岗的工作区域是否正常进行常规检查，并做好交接班日志确签，保安队长负责对每日安保工作日志进行审查及例行巡视工作。

6.2.3 安全应急管理预案

1.安全管理机构主要负责人和直接负责人的联系方式发送给所有项目人员，一旦发生安全事故，现场人员首要给安全管理机构主要负责人和直接负责人打电话汇报事故详细情况。

2.安全管理机构人员 10 分钟内到达事故现场，立即开展指挥、调度、营救等工作，向上级汇报，视情况拨打 120、119 等电话寻求外部救援。

3.疏散通道及避难场所规划

疏散通道应保证居民疏散和救护人员、物资快捷安全抵达，保障通向内陆的主要通道畅通无阻，避震疏散通道结合城市道路交通、人防疏散通道和消防要求统一考虑，规划国道、县道、村道为主要避震疏散通道，规划要求避震疏散通道宽度不小于 15 米，并与疏散场地、室外旷地和长途交通设施相通；主要疏散通道两侧建筑倒塌后有 7~10 米的通道。

避难疏散场地包括成片的公园绿地、广场、运动场、学校操场、人

防工事和农田空地；疏散场地的服务半径 300~500 米，人均疏散面积 4 平方米以上。疏散场地结合规划布局统一布置。避难场所的建设应符合国家标准 GB21734-2008《地震应急避难场所选址及配套设施》的要求。

6.2.4 劳动安全卫生措施

1. 劳动安全卫生依据

- (1) 《中华人民共和国安全生产法》；
- (2) 《建筑安全生产监督管理规定》；
- (3) 《建设项目（工程）劳动安全卫生监察规定》；
- (4) 《中华人民共和国职业病防治法》；
- (5) 《广东省城市建设管理暂行条例》；
- (6) 《广东省劳动安全卫生条例》（修正）。

2. 建设期劳动安全卫生措施

为贯彻“安全第一、预防为主”的方针，确保项目施工符合职业安全的要求，保障劳动者在劳动过程中的安全和健康，提高生产率，本项目建立健全的安全生产责任制度和群防群治制度，并采取以下防范措施：

(1) 施工企业安全生产管理实行企业安全资格审查制度。在建筑工程开工前应当到建筑安全生产监督机构申办安全条件认证。

(2) 对施工现场的安全管理人员及其他施工作业人员进行安全生产培训。

(3) 施工企业在编制施工组织设计时，应当根据建筑工程的特点制定相应的安全技术措施；对专业性较强的工程项目，应当编制专项安全施工组织设计，并采取安全技术措施。专项安全施工组织设计，必须

经企业上级管理部门批准后实施，并报市建筑安全生产监督机构备案。

(4) 施工现场使用的安全防护用品、电器产品、安全设施、架设器具及机械设备等，必须符合规定的安全技术指标，达到安全性能要求。建筑安全生产监督机构应当对其进行检查，不符合安全标准的，不得投入使用。

(5) 本项目应严格按照新兴县环境卫生管理要求，做好日常卫生管理工作。

3.运营期劳动安全卫生措施

为确保项目实施后符合职业安全的要求，保障劳动者在劳动过程中的安全与健康，提高生产率，应采取以下的防范措施：

(1) 运营过程中，工作人员，尤其是维修人员，需严格按照操作规程操作各种器械。并对员工定期进行安全生产培训、教育，牢固树立安全第一的观念。

(2) 电气设计和电力装备的选取，严格执行《爆炸和火灾危险环境电力装置设计规范》、地方有关规定及行业标准。该项目涉及到安全问题的设备，主要为电力设备等。这些设备均按有关规定设计、采购、安装使用，职工将经有关部门系统培训后，持证上岗。平时进行经常性的检查，确保操作安全。建立安全有效的防护措施，避免设备在工作中发生危险。

(3) 项目投入运营后，需加强对项目所包括的区域内服务设施安全卫生管理。

(4) 项目使用的相关设备是严格按照国家标准制造的合格产品，同时有专业技术人员操作。

(5) 工作人员按规定配备工作服、口罩等卫生、防护用品，经培训合格后才能上岗。

(6) 在满足使用的前提下，选用低噪声、低转速的设备，以减少噪声的产生。

(7) 对设备采取消声、隔声和减振等措施，减少噪声的产生，避免噪声的传播。

(8) 设置单独的值班控制室，尽量减少操作工接触噪声的时间。

(9) 设备布置时，为安装、操作和检修预留了工作空间和不少于1米的通道。

(10) 所有机械传动的外露部分在不影响生产的情况下，尽量安装防护装置。

(11) 设备就地设置停车按钮，以备发生事故时紧急停车。

(12) 对操作人员加强管理和安全教育，制定安全操作规程。

4.农产品质量安全管理措施

(1) 企业严格执行国家《食品卫生法》，国家出口商品检测标准，按照 ISO9002 质量认证体系组织生产。

(2) 建立完善的产品检验制度并严格执行，层层落实农产品质量安全管理责任制，相关管理层制定完备的安全应急预案。

(3) 加强教育提高职工卫生知识，进行卫生岗前培训，实行持证上岗；定期进行健康检查并建立档案。为保证产品质量安全，必须加强企业责任意识、从业人员质量安全知识教育，定期进行质量安全检查及相关培训。

(4) 设立农产品、食品安全检验检测实验室，加强产品质量检测，

招聘相关专业人员，并配备相关设备，做好进出场产品检测，定期对相关设备进行维护，对检验记录进行抽检复查。

(5) 注重各生产、贮运、包装环节中的卫生管理；主动接受食品卫生防疫部门的监督检查。

6.2.5 消防安全措施

根据《中华人民共和国消防法》有关规范的要求，逐步建立起消防法规健全、宣传教育普及、监督管理有效、基础设施完善、技术装备良好、抢险救援有力、管理体制合理、人员训练有素的城市消防体系。本项目在消防方面应采取以下措施：

1. 室外设置消防栓，并应达到相关技术标准要求。消防栓要与市政给水工程同时设计，同时施工，同时投入使用。消防供水标准按同一时间火灾次数为 2 次，水源由给水管网提供，以保证消防用水。

2. 加强防火宣传管理，积极开展防火意识教育和防火安全管理，经常检查各部门防火安全措施，减少火灾隐患。

3. 保障消防供水充足，配套建设消防站。按防火规范要求，消防道路宽度不小于 4 米，净空不小于 4 米。沿主要干道两侧按间距不大于 120 米的标准设置消防栓，主要建筑物、公共场所按规范设置消防通道、消防设施；建筑内部设消防箱、灭火器等消防设备。采用室外消防用水与生活用水共网，室外消防供水采用低压制。地上式消火栓结合主次干道布置，与给水管同步实施，每 100~120 米设置一个，服务半径不超过 150 米；主要建筑物、公共场所按规范设置消防通道、消防设施；建筑内部应设消防箱、灭火器等消防设备。

结合建筑整治及用地调整，降低村落建筑密度，合理布局广场、道路等交通，留出消防应急通道，利于救火与疏散。重点考虑旧村的消防通道，应当通过改善交通条件、疏通路障等加以解决。结合其他防灾规划建立城镇防灾避难场地，如公园绿地，广场等，并保障火灾避难地的疏散联系通道的畅通。

6.2.6 防洪排涝规划

防洪排涝标准：琴江河防洪标准为按 50 年一遇，其他河流防洪标准为 20 年一遇。排涝标准按 20 年一遇 24 小时暴雨所产生的径流量 1 天排干的标准。居民住宅和工商业建筑物底层不进水；道路中一条车道和积水深度不超过 15cm。

山洪防涝：当建设区位于切坡或山坡脚下时，为防止雨水冲刷而发生坍塌或者滑坡，应于坡顶设施截洪沟。位于山脚下或者山体斜坡上的道路，由于山坡径流会威胁到道路路基的稳定性，需要在道路靠上坡一侧沿道路设置截洪沟，将山洪引入低洼处，其尺寸应根据该截洪沟汇水面积计算，沟底不宜小于 0.4 米。

防洪排涝工程：新建区域建成后竖向标高原则上应控制在琴江河 50 年一遇水面之上，尽量不设强排泵站或水闸。部分村庄由于历史原因造成地势，应设施排涝泵站进行抽排。

对现有的河道进行清淤工程，确保河道泄洪畅通。按设计河流防洪蓝线严格控制河道断面和防护空间。加强河道的管理，严禁乱占河道，把平浅的河床加以浚深，过于弯曲的河床加以截弯取直，增加对洪水的泄洪能力，降低洪水位。

针对规划区的低洼区域和排水现状，合理改造及增设雨水管渠，使规划区防涝方面能有效应对不低于 20 年一遇的暴雨。

6.2.7 抗震规划

新兴县地震基本烈度为六度，新建、扩建、改建建设工程必须进行抗震设防。其中，重要工程、生命线工程按地震烈度七度进行抗震设防；一般建设工程按地震烈度六度进行抗震设防。

6.3 运营管理方案

“百千万工程”高质量发展推进工作是一项复杂的系统工程，政策性强，涉及面广，难度大，必须构建“党委领导、政府负责、部门协调、公众参与、上下联动”的工作格局。成立工作领导小组负责统筹协调推进项目，研究解决推进过程中的重大问题和决策。领导小组办公室负责做好日常工作，统筹协调有关具体工作。形成建立区-镇-村三级联动工作机制，各相关部门要积极配合，形成合力，扎实推进项目。

6.3.1 项目组织机构与职能

本项目建议实行项目法人制，实行专项资金管理，建设监理制、招标投标制，合同管理、质量管理、安全管理，全过程跟踪审计。

运营的基本模块：管理模块、营销模块、运营模块、供应模块及其他辅助模块。本项目可实行总经理负责制，下设财务部、预算部、总工办、营销部、策划部、物业部、工程部、材料部、行政部等部门。

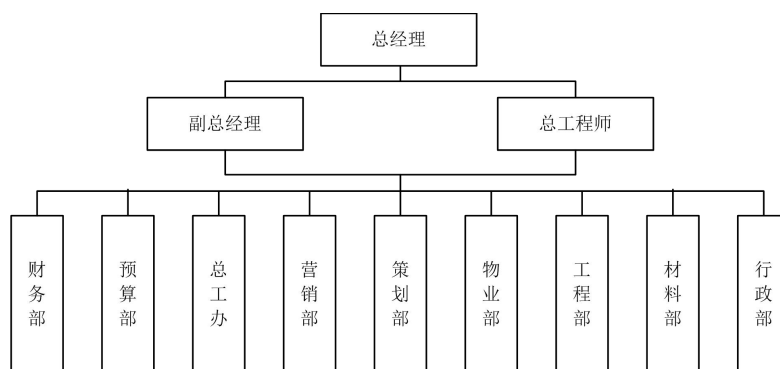


图 6-1 组织机构图

6.3.2 工程项目管理

1.管理制度

要取得一个成功的项目，必须经过各方面的努力，有力的、高质量的、高水平的项目管理，项目管理者将项目的所有参加者的力量和工作融为一体，将工程实施的各项活动组织成为一个有序的过程，项目管理是项目过程中一个必不可少的且十分重要的方面。

成本（投资）管理：在预算费用（成本或投资）范围内完成，尽可能地降低费用消耗，减少资金占用，保证项目的经济性要求。

工期管理：在预定的时间内完成项目的建设，不拖延及时地实现投资目的，达到预定的项目总目标和要求。

工程管理：满足预定的使用功能要求（包括功能、质量、工程规模等）达到预定的生产能力使用效果，使之经济、完全、高效率地运行，并提供较好的运行条件，项目实施按计划，有秩序地进行，减少变更，不发生事故或其他损失，较好地解决项目过程中出现的风险困难和干扰。

2.项目组织

本项目建设应按照基本建设管理法规的有关规定进行严格管理，实行专项建帐，实行项目法人责任制、工程监理制、招标投标制、合同管

理制和审计监督制，为保证质量和按时完成项目提供组织保证。

6.3.3 运营管理分析

1.项目控制

项目实施控制是为了保证项目按预定的计划实施，保证项目总目标的圆满实现。本项目由于时间要求紧，组织过程复杂，项目的顺利实施需要专业化的组织与管理，且需要实施单位内各部门在时间上、空间上协调一致，使项目实施过程不受到干扰或中断。

(1) 管理和监督项目实施

实施控制的首要任务是监督，工程项目实施控制过程，监督工作必须保证实时性，必须立足现场。通过经常性的监督以保证整个项目和各个工程活动都能按照计划有效的实施，并达到合同要求（预定的质量要求、预定的费用、预定的工期），最终达到预定的项目目标。

(2) 跟踪项目实施过程

通过对实施过程的监督获得反映工程实施情况的资料和对现场情况的了解。将这些资料经过信息处理，管理者可以获得项目实施状况的报告。将它与项目的目标、项目的计划相比较，可以确定实际与计划的差距，认识哪方面出现偏差。并在项目实施过程中采用动态控制的方法，阶段性地检查实际值与计划目标值的差异，采取措施纠正偏差，制定新的计划目标值，使项目的实施结果逐步靠拢最终目标。

2.项目监理

根据《中华人民共和国建筑法》的有关规定，对于政府投资工程，工程建设监理单位招投标确定，实行工程建设监理，由专业化的监理公

司实行建设工程全过程、专业化管理，对建设工程的质量、工期和建设资金的使用等进行控制。要创造条件，实行项目设计等工程建设前期工作的咨询和设计方案的比选，达到优化建筑方案、降低工程造价的目的。按照国家有关法律法规，本工程必须实行工程监理，将施工监理任务以合同的形式委托给具有相应资质的监理单位承担。监理工程师作为监理单位派出的项目管理者，在施工及验收交付阶段负责施工项目的安全管理、信息管理、投资控制、建设工期、工程质量控制、工程建设合同管理、工程资料管理、协调有关单位之间的工作关系等全过程监理，为委托人提供相应技术服务，监理工作结束时，向委托人提交监理工作报告及各类专业报告。在质量保修阶段：包括检查和记录工程质量缺陷，对缺陷原因进行调查分析并确定责任归属，审核修复方案，监督修复过程并验收，审核修复费用等，各阶段的具体工作内容执行国家、行业的有关规范和规定。

3.合同管理

建设部和国家工商总局相继联合颁发了《建设工程勘察合同示范文本》、《建设工程施工合同示范文本》、《工程建设监理合同示范文本》和《建筑装饰施工合同示范文本》等系列合同文本，来规范和约束建筑市场。建筑工程要严格按照《中华人民共和国合同法》并参照 FIDIC 合同条款，针对不同的签约主体、承发包方式、工程的规模和性质等，制定相应的合同通用条款和专用条款，形成合同示范文本系列，并在建设工程中强制推行使用，以明确合同双方的权利和义务，规范和约束双方行为，避免造成合同纠纷，提高资金的使用效率，保证建设工程按合约如期完成。

4.资金管理

项目建设必须按照项目建设程序建设，严格资金管理，以保证项目的顺利实施。

(1) 所有建设项目，均需执行国家规定的基本建设程序，按照项目决策（立项）、设计、项目招投标、工程施工、竣工结算、财务决算的基本流程逐步实施。建设项目前期工作是整个建设过程的重要组成部分，设计方案是合理确定工程投资规模的关键环节。财务部门应参与建设项目的立项、前期论证和初步设计概算审查，确保资金满足工程建设需要。

(2) 在工程建设期间，应根据工程建设进度需要，随时随地深入施工现场，了解投资计划和财务执行情况，及时掌握工程进度。应严格按照批准的设计概算内容，在投资计划范围内组织实施，并积极配合财务部门对项目资金进行管理并接受监督。

(3) 建设项目竣工后，应将工程竣工资料（工程竣工决算、财务决算、签证资料等）及时完善并报送相关部门备案存档。

6.3.4 合规管理、治理体系优化和信息披露措施

- 1.严格履行工程建设程序，确保工程建设依法合规进行。
- 2.严格规范招标投标行为，确保工程招标公开、公平、公正。
- 3.建立合规管理框架。
- 4.应当对管理和业务流程进行充分梳理，覆盖流程的主要环节，进行风险点的识别，并结合监管关注热点进行梳理、评估、整改和提升。
- 5.以管理数据为基础，以信息系统为抓手。

6.3.5 绩效管理方案

绩效目标符合客观实际，绩效目标从产出、效益、服务对象满意度方面进行设定，目标内容从数量、质量、时效等方面进行区分，尽量进行定量表述，不能以量化形式进行表述的，采用定性的分级分档形式进行表述。

绩效指标表

表 6.3-1

	一级指标	二级指标	三级指标	指标内容	指标值	备注
总目标绩效指标	产出（工作量）指标	数量指标	工程完成率（%）	工程按计划及时施工完成程度	100	
		质量指标	工程验收合格情况	工程验收合格情况	合格	
		时效指标	项目按计划开工率（%）	工程按计划及时开工率	100	
		成本指标	成本计划控制率（%）	成本投入控制率	≥90	
	效益指标	经济效益	运营收入达成率（%）	项目运营收入达成率	≥90	
		社会效益	改善乡村环境，提升群众获得感、幸福感、安全感（是/否）	项目实施对周边群众是否产生积极影响	是	
		环境效益	满足区域环境质量与环境功能要求	项目能否满足区域环境要求	满足	
	服务对象满意度指标	服务对象满意度（%）		服务对象对项目实施效果的满意程度	≥80	

第七章 项目投融资与财务方案

7.1 投资估算范围

本项目投资估算为新兴县“百千万工程”典型村人居环境综合整治提升项目投资估算，包括在正常的设计和施工周期内，为完成工程所需投入的建筑安装工程费用、工程建设其他费用和预备费等。

7.2 投资估算

7.2.1 估算依据

- 1.《建设项目经济评价方法与参数（第三版）》（发改投资〔2006〕1325号文）；
- 2.《投资项目可行性研究指南（试用版）》（计办投资〔2002〕15号）；
- 3.根据建设部的有关规定进行编制；
- 4.建设工程费用根据国家标准《广东省乡村公共基础设施建设投资估算指标》、《广东省建设工程计价依据》（2018年）相关专业综合定额及省、市建设行政主管部门的有关文件规定；
- 5.《云浮建设工程价格信息》2025年8月；
- 6.同类工程的实际结算资料及造价分析资料。

7.2.2 编制范围

投资估算编制的范围包括项目范围内的工程费用、工程建设其他费用及预备费用。

7.2.3 投资估算说明

1.前期咨询费。包括编制项目建议书、可行性研究报告、典型村实施手册。参考计价格〔1999〕1283号，结合市场报价暂估，以实际合同价为准。

2.环境影响评价费。根据广东省物价局、广东省环境保护局《关于规范环境影响咨询收费有关问题的通知》粤价〔2002〕125号文计算。

3.勘察设计费。包括编制初步设计文件、施工图设计文件、施工图预算文件、竣工图文件等服务所收取的费用。按国家计委建设部《工程勘察设计收费管理规定》计价格〔2002〕10号文并结合实际计算。

4.施工图技术审查费。按国家发展改革委《关于降低部分建设项目收费标准规范收费行为等有关问题的通知》（发改价格〔2011〕534号）计算。

5.建设单位临时设施费。包括临时宿舍、文化福利及公用事业房屋与构筑物、仓库、办公室以及规定范围内的道路、水、电、管线等临时设施和小型临时设施。按建筑安装工程费的0.5%并结合实际情况计算。

6.工程监理费。依据国家发展改革委、建设部关于印发《建设工程监理与相关服务收费管理规定》的通知发改价格〔2007〕670号文的规定并结合实际进行计算。

7.建设单位管理费。根据《基本建设项目建设成本管理规定》（财建〔2016〕504号）的规定并结合实际进行计算。

8.工程保险费。具体根据投保合同计列保险费用，依据建筑安装工程费的0.3%计算。

9.检测检验费按工程费用的0.9%计。

10.招标代理服务费。根据国家发展改革委《关于降低部分建设项目收费标准规范收费行为等有关问题的通知》发改价格〔2011〕534号文的规定并结合实际进行计算。

11.工程造价咨询费。根据粤价函〔2011〕742号相关标准计算。

12.节能评估报告、水土保持报告参照市场价计取，以实际合同价为准。

13.施工图预算编制费。按设计费的10%预估，以实际合同价为准。

14.市政基础设施配套费。按建安费的4%预估，以项目实际为准。

15.地质灾害危险性评估报告。根据《广东省地质灾害危险性评估取费指导价格》（2017年版）进行预估。

16.基本预备费按工程费用及工程建设其他费用之和的3%预估。

7.2.4 投资估算

1.项目总投资

经估算，本项目总投资为11899万元，其中包括建设投资11457万元，建设期利息442万元。

项目总投资估算表

表 7.2-1

序号	项目及费用名称	金额（万元）
1	项目建设投资	11457
1.1	工程费用	9977
1.2	工程建设其他费用	1147
1.3	预备费	333
2	建设期利息	442
3	项目总投资	11899

2.资金使用计划

本项目总投资为 11899 万元，由本项目受让方自筹解决，可争取上级资金支持。本报告暂按如下资金比例测算：项目拟申请地方政府专项债券资金 9500 万元，占项目总投资的 80%；地方财政统筹 2503 万元，占项目总投资的 20%。项目拟分 2 年投入资金，投资计划详见下表。

项目投资计划及资金筹措表

表 7.2-2

序号	类别	合计	建设期	
			第 1 年	第 2 年
1	总投资	11899	5876	6023
1.1	建设投资	11457	5728.5	5728.5
	投入比例	100%	50%	50%
1.2	建设期利息	442	148	294
2	资金筹集	11899	5876	6023
2.1	资本金	2399	1116.5	1282.5
2.2	专项债资金	9500	4760	4740
项目通过申报专项债券资金解决部分建设资金问题，不足部分由企业自筹、地方财政资金、典型村专项资金、驻镇帮镇扶村资金等多种方式筹措。				

新兴县“百千万工程”典型村人居环境综合整治提升项目投资估算表

表 7.2-3

序号	项目	估算金额（万元）				经济技术指标			投资比例（%）	备注
		建筑工程费	安装及设备购置	其他费用	合计	单位	数量	单位价值（元）		
一	工程费用	8376	1600		9977				85.18%	
	农房风貌提升整治	2378			2378	平方米	118888	200		
	四小园	499			499	平方米	12480	400		
	禽畜集中圈养点	24			24	平方米	405	600		
	垃圾收集点提升改造	34			34	个	57	6000		
	绿化	137			137	平方米	13710	100		乡村广场、公园、庭院公共场所，综合乔木、灌木、片栽地被（含花卉、时花、草皮）等绿化栽植，乔灌木覆盖率小于 15%。
	三线整治		89		89	米	44300	20		
	小球场	426			426	平方米	10650	400		长 28 米、宽 15 米篮球场。包括丙烯酸

										地面、土石方、球场结构、体育设施基础及基础预埋铁件、含篮球架、划线、球场排水沟。
	停车场	306			306	平方米	15321	200		包括：土石方开挖清运、基础土方开挖及回填、路基碾压、稳定层铺设、面层铺设、交通标识、路缘石、车止石，石屑、毛石等软基换填处理等
	充电桩		128		128	个	85	15000		
	村内道路硬底化	2816			2816	平方米	80466.75	350		
	路灯		806		806	盏	1465	5500		含快充充电桩、接口、变压器及线路
	水陂灌溉	54			54	米	3	180000		
	水圳加固	122			122	米	6105	200		
	水毁道路	8			8	平方米	400	200		
	河道两岸挡土墙	214			214	立方米	2670	800		

	村口标识		36		36	个	54	6600		
	河道提升	167			167	平方米	11163	150		
	巷道建设	932			932	平方米	46580.2	200		
	安全护栏		107		107	米	2132	500		
	塘边加宽		54		54	平方米	900	600		
	村道提升		51		51	平方米	3160	160		
	水渠提升	106			106	条	1.06	1000000		
	鱼塘整治（护栏提升）		94		94	平方米	1880	500		
	鱼塘整治（塘边提升）	27			27	平方米	450	600		按 1000m/条计算。
	鱼塘整治（其他）	125			125	平方米	2500	500		
	公厕		30		30	个	3	100000		约 25 平方米/个。包括：土石方、基础工程、主体结构、墙体砌筑、隔断、屋面防水隔热、门窗工程、外立面装饰、室内装修、给排水及消防、通风、电气安装、防雷接地、化粪池。
	加固塘基、挡土墙（米）		84		84	立方米	1050	800		

	公共健身设施		5		5	套	14	3600		
	石台石凳		4		4	套	21	2000		本地青石、花岗岩、砂岩，石凳规格为长120cm×宽45cm×高40cm。
	收费广告牌（个）		36		36	个	120	3000		单个版面0.8m×1.2m，组合式（2-3个版面）可拼接为2.4m×1.2m。
	其他设施		79		79	项	1	785800		引水管，停车标线、宣传栏、排水渠盖板、沙井盖、射灯等
二	工程建设其他费			1147	1147	万元			10.02%	
1	前期工作咨询费			124	124.34					计价格（1999）1283号
1.1	项目建设书编制费			9.78	9.78					
1.2	可行性研究报告编制费			19.56	19.56					
1.3	典型村实施手册编制费			95.00	95.00					《城市规划设计计费指导意见》结合市场价暂估

2	环境影响评估费			9.69	9.69					计价格（2002）125号
3	勘察费			79.81	79.81					按工程费用的0.8%计
4	工程设计费			334.00	334.00					计价格（2002）10号
4.1	基本设计费			304.00	304.00					
4.2	竣工图编制费			0.00	0.00					
4.3	施工图预算编制费			30.00	30.00					设计费的10%
5	施工图技术审查费			24.95	24.95					发改价格（2011）534号
6	场地准备费及临时设施费			49.89	49.89					建标（2011）1号
7	工程监理费			218.16	218.16					发改价格（2007）670号
8	建设单位管理费			139.72	139.72					财建（2016）504号
9	工程保险费			29.93	29.93					建标（2007）164号
10	检验监测费			90.00	90.00					按工程费*1%计
11	招标代理服务			36.95	36.95					发改价格（2011）534号，计价格（2002）1980
11.1	工程招标代理费			30.50	30.50					
11.2	勘察设计费招标代理费			4.00	4.00					
11.3	监理招标代理费			2.45	2.45					

11.4	造价咨询招标代理费			0.00	0.00					
12	地质灾害危险性评估报告			10.00	10.00					
三	预备费			333	333				2.91%	工程费和工程建设其他费之和减去用地费用的 3%
1	基本预备费			333	333					
2	涨价预备费			0	0					
四	建设投资				11457				100%	
五	建设期利息				442					
六	项目总投资				11899					

项目分镇统计表（根据各镇建设需求统计）

表 7.2-4

序号	镇名	建筑工程费	设备及安装工程费	其他费用	预备费	建设投资合计
1	新城	496	123	71	21	711
2	车岗	1079	149	141	41	1410
3	水台	500	184	79	23	785
4	稔村	505	296	92	27	920
5	东成	411	92	58	17	577
6	太平	412	91	58	17	578
7	里洞	449	51	57	17	574
8	六祖	1200	85	148	43	1475
9	大江	500	39	62	18	620
10	天堂	1337	324	191	55	1908
11	河头	488	27	59	17	591
12	簕竹	1000	140	131	38	1309
	合计	8376	1600	1147	333	11457

7.3 盈利能力分析

7.3.1 评价依据

本项目财务评价应遵循的主要经济法规 and 规定有：

- 1.《建设项目经济评价方法与参数》（第三版）；
- 2.《投资项目可行性研究指南》（试用版）；
- 3.项目收入估算参考云浮市地区市场价格；
- 4.项目运营成本估算参考同类工程项目计费标准；
- 5.其他有关经济法规和文件。

7.3.2 收支估算

1.项目收入估算

本项目可直接产生经济效益主要包括运动健身场地出租收入、研学收入、路灯广告牌出租收入、停车场收入及充电桩充电服务收入。

(1) 运动健身场地出租收入

运动健身场地预计建成 10650 平方米篮球场地,参考云浮英东体育馆收费标准,设定本项目球场收入为 25 元/平方米/月,价格递增率按每三年递增 5%,出租率运营期前五年按 60%、70%、80%、90%、100% 估算,后续年份出租率为 100%。

(2) 研学收入

项目建成后预计可提供研学场地服务,主题方向包括以下内容:

- 1) 乡村经济: 调研“合作社模式对农户收入的影响”“乡村旅游带动效应分析”;
- 2) 文化遗产: 探究“传统村落保护与现代化发展的矛盾与对策”;
- 3) 生态环保: 研究“农田面源污染治理技术”“乡村垃圾分类实施效果”。

实施步骤: 确定课题→分组调研(访谈村民、收集数据)→分析论证→撰写报告→成果展示(如乡村发展论坛)。

研学对象涵盖小学、中学、大学学生,人数预计为 6000 人/年,收费标准为 200 元/人次,价格递增率按每三年递增 5%,出租率运营期前五年按 60%、70%、80%、90%、100%估算,后续年份出租率为 100%。

(3) 停车场收入

项目建成后预计可提供 500 个车位提供停车位服务,停车位按月收

费，月租金标准按照 300 元/月计算，价格递增率按每三年递增 5%，出租率运营期前五年按 60%、70%、80%、90%、100%估算，后续年份出租率为 100%。

（4）路灯广告牌出租收入

项目建成后预计可提供 120 个广告牌出租，出租单价 500 元/个/月，价格递增率按每三年递增 5%，出租率运营期前五年按 60%、70%、80%、90%、100%估算，后续年份出租率为 100%。

（5）充电桩充电服务收入

充电桩数量：本项目拟配置 85 套机动车充电设施。

充电桩服务费收费标准：充电桩电费单价为 0.68 元/千瓦时，服务费单价为 0.5 元/小时。充电桩日均使用时长为 4 小时，单个充电桩功率为 100kw，服务费增长率按每三年增加 2%。

综上，运营期内项目收入合计 66001 万元。

2.项目成本估算

本项目运营期内成本支出主要以人工成本、充电桩费用以及场地日常运营维护为主，具体如下：

（1）电费支出

按每度电 0.68 元计算，充电桩日均使用时长为 4 小时，用电量为 1241 万 kWh/年。路灯按照年耗电量 300kWh/个计算。稳定期电费合计为 908 万/年。

（2）运营维修费支出

按工程费用的 1%计算，项目运营期内充电桩维修费支出约 100 万元。

(3) 管理费用

参考同类项目相关运营经验，管理人员按照定员 10 人，人均工资 7 万元/年。

综上，运营期内项目成本合计 49687 万元。

7.3.3 盈余估算

经估算，运营期内项目收入合计 66001 万元，项目经营成本合计 49687 万元，运营期内项目盈余收入 29566 万元，项目效益良好。

7.3.4 债券成本

本项目拟通过地方政府专项债券筹资 9500 万元，拟申请期限 30 年，参考广东省 2025 年新增专项债券票面利率，本项目年利率按 3.10% 计算，分 2 年发行专项债券，采用每年付息、期末一次性还本的方法，债券存续期本息和总计 18188 万元。

债券本息和计算表

表 7.3-1

	期初本金 金额	本期偿还 本金	期末本金 余额	融资利率	应付利息	还本付息 合计
2025 年	4760		4760	3.10%	148	148
2026 年	4741		9500	3.10%	295	295
2027 年	9500		9500	3.10%	295	295
2028 年	9500		9500	3.10%	295	295
2029 年	9500		9500	3.10%	295	295
2030 年	9500		9500	3.10%	295	295
2031 年	9500		9500	3.10%	295	295
2032 年	9500		9500	3.10%	295	295
2033 年	9500		9500	3.10%	295	295
2034 年	9500		9500	3.10%	295	295
2035 年	9500		9500	3.10%	295	295
2036 年	9500		9500	3.10%	295	295

2037 年	9500		9500	3.10%	295	295
2038 年	9500		9500	3.10%	295	295
2039 年	9500		9500	3.10%	295	295
2040 年	9500		9500	3.10%	295	295
2041 年	9500		9500	3.10%	295	295
2042 年	9500		9500	3.10%	295	295
2043 年	9500		9500	3.10%	295	295
2044 年	9500		9500	3.10%	295	295
2045 年	9500		9500	3.10%	295	295
2046 年	9500		9500	3.10%	295	295
2047 年	9500		9500	3.10%	295	295
2048 年	9500		9500	3.10%	295	295
2049 年	9500		9500	3.10%	295	295
2050 年	9500		9500	3.10%	295	295
2051 年	9500		9500	3.10%	295	295
2052 年	9500		9500	3.10%	295	295
2053 年	9500		9500	3.10%	295	295
2054 年	9500	9500	0	3.10%	295	9795
合计		9500			8688	18188

7.3.5 财务评价

经测算，在对项目收入预测及所依据的各项假设前提下，债券存续期项目收益合计 66001 万元，项目盈余合计 29566 万元，项目总债务融资本息 18188 万元。债券存续期内本息覆盖倍数为 1.67 倍，具备较好的债务资金偿还能力。项目预期收入能够合理保障偿还融资本金和利息，实现项目收入和融资的平衡，维持项目的正常运营。

本息覆盖倍数计算表

表 7.3-2

年度	借贷本息支付（万元）			土地相关收益 （万元）	经营性收益 （万元）	小计 （万元）
	本金	利息	本息合计			
第 1 年		148	148		0	0
第 2 年		295	295		0	0
第 3 年		295	295		806	806

第 4 年		295	295		861	861
第 5 年		295	295		917	917
第 6 年		295	295		1007	1007
第 7 年		295	295		1065	1065
第 8 年		295	295		1065	1065
第 9 年		295	295		1104	1104
第 10 年		295	295		1104	1104
第 11 年		295	295		1001	1001
第 12 年		295	295		997	997
第 13 年		295	295		997	997
第 14 年		295	295		997	997
第 15 年		295	295		1026	1026
第 16 年		295	295		1026	1026
第 17 年		295	295		1026	1026
第 18 年		295	295		1056	1056
第 19 年		295	295		1056	1056
第 20 年		295	295		1056	1056
第 21 年		295	295		1098	1098
第 22 年		295	295		1098	1098
第 23 年		295	295		1098	1098
第 24 年		295	295		1132	1132
第 25 年		295	295		1132	1132
第 26 年		295	295		1132	1132
第 27 年		295	295		1167	1167
第 28 年		295	295		1167	1167
第 29 年		295	295		1167	1167
第 30 年	9500	295	9795		1204	1204
合计	9500	8688	18188	0	29566	29566
项目收益对 债券本息覆 盖倍数	1.67					

第八章 项目影响效果分析

8.1 经济影响分析

“百千万工程”对当地经济的影响可以从以下几个方面进行分析：

1.区域均衡发展 with 经济增长

“百千万工程”通过重点扶持和发展县域及以下层级的城镇和乡村，有助于打破经济发展不平衡的局面，提升相对落后地区的经济发展水平，促进广东省内区域间经济更加均衡、协调地发展。通过产业发展引导资金和技术向基层下沉，可以带动当地特色产业、现代农业、生态旅游等多元化产业的兴起，进而形成新的经济增长点。

2.基础设施与公共服务完善

工程实施过程中伴随着大规模的基础设施建设投资，包括交通、水利、能源、通信、教育、医疗等领域，这不仅能直接拉动投资增长，而且能显著改善农村地区的生活条件，提升公共服务供给能力，为农村居民创造更好的生活环境。

3.乡村振兴与农民增收

通过优化农业产业结构，提高农业生产效率和农产品附加值，助力农民收入多元化。同时，通过推广新型农业经营主体和模式，比如家庭农场、合作社等，鼓励农民创新创业，从而有效增加农民收入。

4.吸引人才回流与人力资源开发

随着乡镇、村庄的发展环境改善和产业活力增强，“百千万工程”将有利于吸引更多人才回乡创业就业，有助于解决农村地区的人才流失问题，并培养出适应新时代需求的新型职业农民。

8.2 社会影响分析

8.2.1 社会影响效果

1.项目的建设有利于改善乡村基础设施，提高居民村民生产生活条件

项目所在地乡村基础设施发展相对不完善，在道路、公共文化设施、历史文化保护、农村产业发展等方面欠账较多，与全面建成小康社会的发展目标相比，差距较大。国家、省对乡村振兴、改善农村人居环境工作、建设美丽乡村提出了新要求，进一步凸显了农村工作的紧迫感。

本项目以基础设施完善及乡村人居环境为重点，根据国家、广东省的文件精神，从农业生产设施、道路建设、公共设施建设等多个角度发力，涉及农民群众生活、生产、发展、文化等各个领域，全方位、多举措联合推动美丽乡村建设，改善农村人居环境，实施乡村振兴目标。项目建成后，农民生产条件和生活环境必将大大提升。

2.项目的建设有利于改善区域发展不平衡，促进城乡融合发展，联动发展

城乡二元化发展是全国发展的突出难题，通过本项目建设，发挥农村纵深腹地效应，加强优势互补、推动要素流动，在发展中优化调整城乡功能布局 and 分配，形成功能衔接、城乡融合的发展态势。本项目通过完善交通基础设施建设，提高农村的交通畅达性，拉近城乡距离，创造新发展格局；上述措施将大大拓宽城乡发展的整体格局，创造城乡融合发展的新局面。

3.项目的建设有利于为文化传承与生态文明建设

在注重经济发展的同时，该项目也重视乡村文化保护与生态修复，对乡村文化的传承与发展以及绿色可持续发展模式的构建具有积极意义，这不仅提升了乡村的社会文化价值，也为绿色发展提供了有力保障。

8.2.2 互适性分析

互适性分析主要是分析预测项目能否为当地的社会环境、人文条件所接纳，以及当地政府、居民支持项目存在与发展的程度，考察项目与当地社会环境的相互适应关系。社会对项目的适应性和可接收程度分析详见下表。

社会对项目的适应性和可接收程度分析表

表 8.2-1

序号	社会因素	相关者	适应程度	可能出现的问题	措施建议
1	不同利益相关者	当地农民	好		
		附近群众	较好	施工、运营期间产生噪音等环境污染问题	文明施工、增加环境美化。
2	当地组织机构	区财政局	较好	立项、资金	与相关部门协调好各项工作
		责任单位	较好	组织、协调	协调相关部门工作，做好前期准备工作。
		具体实施单位（施工、设计、监理等）	较好	质量、投资、进度	做好质量、投资、进度控制工作，加强各项工作的前期检查和后期监督。
3	当地技术文化条件	设计	较好	出现各种形式的质量问题	严格按照规范要求设计、施工、监理
		施工	较好		
		监理	较好		
		建筑材料	较好		
		市政配套	较好		

8.2.3 社会风险分析

项目建设过程可能对当地的自然环境造成一定的破坏和影响，带来

一定程度的环境污染，如施工扬尘、噪音、和挖填道路等。因此，建议严格执行报告的环保措施，加强施工控制和管理，尽量降低对环境的破坏和污染，减少对周边群众日常生活及交通道路通行的影响，降低社会风险。

运营阶段研学、文旅和农业生产等可能产生的废弃物排放及运输会在一定范围内造成环境污染，因此需要制定详细有效的环保措施。加强环境管理和监控工作，从明确责任制、有效监控、规范排放等方面加强管理。从而有效控制对周边环境产生的不良影响。另外由于旅游产业进一步发展，前来旅游消费的人员会增加当地交通量，增加交通负担。故需要综合考虑交通环境，全方位考虑远期交通情况。

8.2.4 社会评价结论

综上所述，本项目是云浮市“百千万工程”的重要组成部分，建成有利于改善农村群众生产条件和生活环境，改善区域发展不平衡，促进城乡融合发展，联动发展，进一步完善旅游产业链条建设，为农村群众增收创造营造良好的机遇，且项目所在地对项目有较好的适应性和可接受程度，属于低社会风险项目。因此，项目建设有很好的社会效益。

8.3 生态环境影响分析

8.3.1 编制依据

- 1.《地表水环境质量标准》（GB3838-2002），Ⅲ类标准；
- 2.《环境空气质量标准》（GB3095-2012），二级标准；
- 3.《声环境质量标准》（GB3096-2008），二类区标准；

- 4.《大气污染物综合排放标准》（GB16297-1996）二级标准；
- 5.广东省《大气污染物排放限值》（DB44/27-2015）二级标准；
- 6.广东省《水污染物排放限值》（DB44/26-2016）三级标准（进入污水处理厂执行的标准）；
- 7.《建筑施工场界环境噪声排放标准》（GB12523-2011）；
- 8.建设单位提供的有关资料；
- 9.国家和地方颁布的有关设计规范。

8.3.2 项目场址环境现状

本项目基地处于新兴县，水域水质良好。本项目周边无特殊或重要的敏感点。

8.3.3 环境影响评价标准

1.环境质量标准

- （1）地表水：执行《地表水环境质量标准》（GB3838-2002）；
- （2）环境空气：执行《环境空气质量标准》（GB3095-2012）；
- （3）声环境：执行《声环境质量标准》（GB3096-2008）；
- （4）地下水：执行《地下水质量标准》（GB/T14848-2017）。

2.污染物排放标准

- （1）污废水：禁止设置排污口；
- （2）废气：执行《大气污染物综合排放标准》（GB16297-1996）；
- （3）噪声：执行《建筑施工场界环境噪声排放标准》、《工业企业厂界环境噪声排放标准》（GB12348-2008）。

8.3.4 项目建设期环境影响及保护措施

1.水环境影响分析及处理措施

建设期的废水排放主要来自于建筑施工人员的生活污水和施工废水、施工材料流失等。

(1) 施工人员生活污水

建筑施工工人人数较多，施工营地每天生活污水量相当大，如果直接排放，对附近环境会产生一定的污染，主要污染因子为 COD、SS、油类等。对于施工人员生活污水，经化粪池和隔油池处理后，纳入市政污水管网。

(2) 施工废水

施工废水主要为泥浆废水，主要污染因子为 SS。对于施工废水，在工地四周需建集水沟，经集水沟进入沉淀池集中沉淀后，上清液回用于施工，泥浆运至指定地点填埋。

(3) 施工材料流失

建设期由于建筑材料的堆放，管理不当，特别是易冲失的材料如砂石、土方等采用露天堆放，遇暴雨时将被冲刷进入水体，造成水环境影响。因此，对材料的堆放必须对堆场采取防冲刷措施，如在堆场四周设截流沟，土方应及时搬运。防止施工物质的流失，减少对附近河道的影响。

2.环境影响分析及处理措施

(1) 扬尘

在平整场地、挖土、材料运输、装卸和搅拌等过程都存在着扬尘污染，其中车辆行驶引起的道路扬尘约占场地扬尘总量的 50%以上，且

影响范围较大。对于扬尘污染，施工阶段需对车辆（本项目主要是挖掘机）行驶路面勤洒水（每天4~5次），可以使空气中扬尘量减少70%左右，达到很好的降尘效果。同时加强施工管理，合理安排混凝土搅拌和建筑材料堆放场地，对运输建筑材料的车辆加遮盖物，减少散落。运输材料的道路、施工现场尤其是灰土拌合站，采取必要的洒水措施，防止扬尘。

（2）有机废气

建筑装修施工过程中采用的油漆、涂料、粘合剂中含有苯类、醛类等有机溶剂，若不做好污染防治工作，这些有机溶剂挥发后会对在施工人员身体造成危害。因此，在装修过程中必须选用绿色环保认证的装饰材料和水溶性原料，降低有机废气的排放。

3.声环境影响分析及处理措施

施工期间各种作业机械和运输车辆产生的施工噪声，对附近居民生活产生一定影响。因此在施工期间应加强施工管理，主要噪声源应远离声环境敏感区（居民点），严格实施施工程序和作息时间，根据施工标准在夜间22时至次日凌晨7时严禁使用高噪声机械设备，将噪声影响降到最小。加强设备维护，保证车辆和施工设备处于良好的工作状况，尽量采用低噪声的施工机械。对强噪声施工机械采取临时性的噪声隔挡措施。按劳动卫生标准，控制高噪声机械施工人员的工作时间，对机械操作者及有关人员采取个人防护措施，如戴耳塞、头盔等。

4.固体废弃物环境影响分析及处理措施

施工中产生的固体废物主要来源于施工人员日常生活产生的生活垃圾和施工过程中产生的废弃材料及土方，若处理不当，遇到降水则会

污染水体，从而对农田、植被及周边环境产生潜在危害。对施工人员产生的生活垃圾应集中收集，作统一进行填埋处理；或运往垃圾填埋场处理。对废弃的材料及土方应及时清运。

5.生态环境影响分析及处理措施

在施工过程中，由于挖方及填方过程中形成的土堆不能及时清理，遇到较大降雨冲刷，易发生水土流失。应该对施工人员进行环境保护宣传教育，加强对自然山体的保护。工程竣工后，取土场、开挖面和废弃砂石土存放地的裸露土地必须进行植树种草，防止水土流失。

8.3.5 项目运营期环境影响及保护措施

1.水环境影响分析及保护措施

运营期生活污水、食堂含油废水排放不当对基地附近的河流环境造成影响。本项目生活污水经化粪池处理、食堂含油废水经隔油处理后排入市政污水管网，由城市污水处理厂处理。

2.大气环境影响分析及保护措施

建设期车辆扬尘、尾气，以及停车场停放的汽车的尾气，油烟等对空气环境造成影响。通过整治措施，种植净化废气能力较强的植物树种，对汽车废气有净化作用。地上停车场停放的汽车的尾气排放属于无组织排放，通过大气扩散，对环境空气影响较小，地下车库设有机械通风系统，平时排风与消防排烟系统合用，平时送风与消防补风系统合用。本工程通过对可再生能源的利用，使用煤气等作为主要能源，不产生烟尘排放，厨房设置排烟道，沿建筑顶设排烟口，废气一律在过滤后通过排烟口排放到建筑顶部以上，不污染空气。

3.声环境影响分析及保护措施

运营期存在周边道路机动车辆以及设备噪声对居住环境的影响。利用植被系统屏障，降低道路噪声影响。道路广场实施透水性铺装，以吸收车辆行驶时产生的噪音，有利于创造安静舒适的居住环境。

4.固体废弃物环境影响分析及保护措施

运营期办公人员生活垃圾随意丢弃，会对场地附近环境造成影响。将垃圾实行分区统一收集并进行垃圾分类，统一运至城市垃圾处理站进行处理。

8.3.6 环境影响评价

本项目在施工期与营运期将不可避免的对项目周边一定范围的生态环境、声环境、环境空气、社会环境等产生一定的负面影响。业主和设计单位、监理单位和承包商应在施工期和营运期认真落实环境保护主管部门批复的各项环保措施，切实做到环境保护与项目主体工程的“三同时”，对环境的负面影响可以得到控制。综上所述，在重视环境保护工作、建立严格的环境保护责任制、建设过程中加强环境质量管理，切实落实相应的环保措施的情况下，本项目的实施从环保角度考虑可行。

8.4 资源和能源利用效果分析

8.4.1 节能背景

节能是我国经济和社会发展的项长远战略方针，也是当前一项极为紧迫的任务。特别是近两年来，在国民经济快速增长的拉动下，

我国能源需求增长较快，能源紧张已成为制约经济持续、稳定发展

的重要问题。长期以来的高消耗导致我国能源供应紧张，工业化和城镇化的推进又使需求呈刚性增长，自身能源供应严重不足；同时生态环境总体恶化趋势没有根本扭转，一些地方生态环境承载能力已近极限，资源环境约束日趋强化。

为进一步推动全社会开展节能降耗，缓解能源瓶颈制约，建设节能型社会，促进经济社会可持续发展，实现全面建成小康社会的宏伟目标，国家和省相继出台了多项节能政策、法规。主体功能区布局和生态安全屏障基本形成。

广东省由于高耗能产业比重偏大，致使能源消耗增长过快，能源自给率不断降低，对外依存度加大，单位国内生产总值综合能耗、工业企业单位产品综合能耗、建筑业单位建筑面积采暖能耗等指标高位运行。

8.4.2 设计依据

- 1.《中华人民共和国节约能源法》（中华人民共和国主席令第九十号 2016 年 7 月修正）；
- 2.《中华人民共和国可再生能源法》（中华人民共和国主席令第二十三号 2009 年 12 月修正）；
- 3.《中华人民共和国清洁生产促进法》（中华人民共和国主席令第五十四号 2012 年 2 月修正）；
- 4.《中华人民共和国循环经济促进法》（中华人民共和国主席令第四号 2009 年 1 月施行）；
- 5.《中华人民共和国建筑法》（2019 年修正）；
- 6.《中华人民共和国电力法》（2018 年修正）；

- 7.《中华人民共和国水法》(中华人民共和国主席令第七十四号 2002 年 8 月修正)；
- 8.《中华人民共和国计量法》（2017 年 12 月修正）；
- 9.《民用建筑节能条例》（中华人民共和国国务院令 530 号）；
- 10.《国务院关于加强节能工作的决定》（国发〔2006〕28 号）；
- 11.《广东省节约能源条例》（广东省第十一届人民代表大会常务委员会公告第 37 号）；
- 12.《广东省民用建筑节能条例》（广东省第十一届人民代表大会常务委员会公告第 62 号）；
- 13.《固定资产投资项目节能审查办法》（2023 年施行）；
- 14.《固定资产投资项目节能审查系列工作指南》（2018 年本）；
- 15.《国家节能中心节能评审评价指标》（通告第 1~6 号）；
- 16.《节能监察办法》（国家发展和改革委员会令 33 号）；
- 17.《能源计量监督管理办法》（国家质检总局令 132 号）；
- 18.《重点用能单位节能管理办法》（发改委、科技部、人民银行、国资委、质监总局、统计局、证监会令 2018 年第 15 号）；
- 19.《高耗能特种设备节能监督管理办法》（国家质检总局令 116 号）；
- 20.《公共建筑节能设计标准》（GB50189-2015）；
- 21.《夏热冬暖地区居住建筑节能设计标准》（JGJ75-2012）；
- 22.《建筑节能与可再生能源利用通用规范》（GB55015-2021）；
- 23.《广东省固定资产投资项目节能审查实施办法》（粤发改资环〔2018〕268 号）；

24.《广东省资源综合利用管理办法》(广东省人民政府令第 83 号);

25.《广东省经济和信息化委员会关于节能监察管理的办法》(粤经信法规函〔2011〕3427 号)。

8.4.3 能耗计算、计量相关标准

- 1.《综合能耗计算通则》(GB/T2589-2020);
- 2.《节能评估技术导则》(GB/T31333-2014);
- 3.《节电技术经济效益计算与评价方法》(GB/T13471-2008);
- 4.《设备热效率计算通则》(GB/T2588-2000);
- 5.《能源管理体系要求》(GB/T23331-2009);
- 6.《用能设备能量平衡通则》(GB/T2587-2009);
- 7.《用电设备电能平衡通则》(GB/T8222-2008)。

8.4.4 项目建设过程中的能源消耗总体情况

项目建设过程中主要用能阶段是建设施工阶段,主要采用燃油设备、电设备进行施工建设,包括进架提升机、砼输送泵、砂浆搅拌机、钢筋对焊机、钢筋弯曲机、钢筋切断机、调直机、振动夯土机、插入式振动棒、电焊机、手电钻、切割机、电动液压弯管机、套丝切管机、潜污泵等机电、机械。主要采用设备以项目实际情况为准。

8.4.5 项目运营过程中的能源消耗种类和数量分析

本项目运营过程中能耗为用电、用水。

1.用电估算

本项目用电能耗主要为充电桩用电能耗。考虑到设备运行情况,按

照一年运营时间 365 天，每天运营时间 24 小时，负荷指标 80W/m² 计算，负荷系数取 0.7。

用电量估算表

表 8.4-1

序号	用电设施	负荷数量	用电指标	用电负荷(KW)	使用天数	每日时长(h)	年用电量万 KW·h
1	充电桩	85 个	100	8500	365	24	1241
2	路灯	1465 个	34	50	365	24	43.95

2.用水估算

本项目用水主要为道路用水、浇洒场地、绿地用水等。根据《建筑给水排水设计标准》（GB50015-2019）、《用水定额第 3 部分：生活》（DB44/T1442.3-2021）、《服务业用水定额：绿化管理》（水节约〔2021〕107）测算本项目各部分用水量。

本项目道路用水及场地浇洒面积约 166580m²，地面冲洗用水定额为 2.2L/(m²·d)，含道路场地浇洒 1.5L/(m²·d)，绿植浇灌 0.7L/(m²·d)，绿化面积约 13710m²，绿化管理用水定额为 2.4L/(m²·d)，未预计用水量按照 10%计算。

项目用水量估算表

表 8.4-2

序号	用水名称	用水定额	定额单位	规模	年用水量(万 m ³)
1	浇洒道路和场地	2.2	L/(m ² ·d)	166580	13.3
2	绿化用地	2.4	L/(m ² ·d)	13710	1.2

3	未预见用水				1.45
合计					15.95

本项目的年综合能源消耗能测算结果如下。

项目能源消耗预测表

表 8.4-3

序号	项目	年消耗量		折算标煤系数		年消耗折标煤 (tce/a)
		数值	单位	数值	单位	
1	用水	15.95	万 m ³	2.571	tce/万 m ³	41.01
2	用电	1284.95	万 kw·h	1.229	tce/万 kW·h	1579.2
合计						1620.21

8.5 节能措施和节能效果分析

8.5.1 施工期间节能措施

1.建立健全能源消耗原始记录和设备能耗台账，按照规定向上级报送能源消耗报表，同时应报送统计分析报告。

2.建立设备用能技术档案，节能技术措施、设备运行能源消耗指标等有关节能的技术、资料要与其他技术文件同等归档。

3.加强能源计量管理，配备必要的能源计量器具。

4.施工单位的技术、机务等管理部门，应实行节能管理责任制，并接受上级部门的监督检查。

5.加强机械施工组织及设备管理，提高能源效率。

6.大力推广应用节能新技术、新工艺、新产品、新材料。

8.5.2 运营期间节能管理措施

在运营期间，喷灌用电和农业浇灌用水是能耗的大户，因此，本项目节能的重点在于建筑用电和道路浇灌措施控制。

1.电气节能

利用科学管理方法是节电的有效措施。对动力设备和管线按规程进行定期检查，保证设备在最佳状态下运行，减少电损耗。

采用建设部推荐的配电设备、变频水泵等节能设备和材料。

制定节电管理制度。

2.道路浇灌用水

根据道路使用情况，把道路浇灌过程中水的损耗降到最低。

8.5.3 重点耗能设备用能管理措施

1.实施重点耗能设备用能管理制度。

2.业主应参加对购置或新造的重点耗能设备进行节能技术审查工作，对施工单位购置或新造、设计的机型提出节能要求，同时对机械设备的技术先进性、能耗水平和经济效益等进行评估、审查。凡超过规定能源限制购进、制造，杜绝使用高能耗设备。

3.施工单位购置或新造重点耗能设备时，应本着选取能耗低、效益高，技术先进的原则，要取得购置单位节能管理部门对机型的有关技术规格、能源消耗等技术指标的认同意见。

4.施工单位要加强重点耗能设备的用能管理，建立设备能耗档案；配备能源计量器具。对设备用能实行定额考核和经济核算，同时要合理组织施工，减少设备的非生产运转，按施工生产任务和能耗定额分配指

标用能。

5.施工单位要贯彻执行设备的技术管理制度，对在用的重点耗能设备要实行经常性的维护、保养，定期检查、修理，保持良好的技术状况。

6.对技术状况差、耗能高的重点耗能设备，要有停止使用、限期技术改造和更新的具体条件和措施。

7.重点耗能设备的节能技术改造必须通过有关节能技术部门的节能技术检测、鉴定，并提出报告，能耗指标达到规定要求的，方可用于施工。

8.5.4 节能效益分析

综上所述，通过采取一系列节能措施后，节能效果可进一步提高。项目采取的节能技术措施具有合理性和经济性，较为切实可行，具有较好的经济效益、社会效益。

第九章 项目风险管控方案

9.1 风险识别与评价

投资项目风险分析是在市场预测、工程方案和资金筹措方案论证中已进行初步风险分析的基础上,进一步综合分析识别拟建项目在建设和运营中潜在的主要风险因素,揭示风险来源,判别风险程度,提出规避风险的对策,降低风险损失。

项目的建设开发过程中存在着诸多不确定因素,包括政策风险、市场风险、外部协作条件风险、设计风险、工程风险、资金风险等。本项目面临的风险主要体现在以下几个方面:

9.1.1 市场风险

项目实施后面临市场变化因素不确定,项目区域产业政策导向的分析及预测存在一定偏差。

9.1.2 工程风险

规划、勘察、设计等前期工作推进过程中存在不确定性,招投标程序、技术及方案执行过程中存在一定偏差风险。

9.1.3 技术风险

项目建设采用比较成熟的施工技术及施工设备,保证工程质量的安全可靠。此类风险影响较小。

9.1.4 政策风险

项目实施需严格依据相关政策及建设标准,本项目严按规定制定具体方案,但仍存在一定风险。

9.1.5 资金风险

经测算,本项目对资金的需求较大,按相关规定,建设资金拟申请地方政府专项债券,若融资进程受阻,本项目资金来源将受影响。

9.1.6 环境风险

项目建设过程可能会对当地的生态环境造成一定程度的破坏。在建设期内项目的施工会对地表水、空气、噪声环境等方面产生一定程度的不利影响。施工过程中会产生粉尘,施工机械会有作业噪声,施工机械燃油或机油渗漏会引起油污染,施工物堆料场受降雨冲刷会引起地表径流污染,施工营地生活污水未经处理直排或生活垃圾随意抛弃会引起污染。大型挖掘机械及运土车辆对道路的损坏和环境卫生的破坏的现象将不同程度的存在。因此,建议严格执行各项环保措施,加强施工控制和管理,尽量降低对环境的破坏和污染。

9.1.7 社会风险

本项目建设过程较复杂,涉及部门和单位较多。从规划设计、建材采购、建设施工等开发过程,涉及规划设计单位、建材供应商、建筑施工单位等多家合作单位,并接受发改、规划、国土、建设、消防、环保等多个政府部门的监管,从而使得项目建设的进度、质量、投资控制的难度增大,一旦某个环节出现问题,将会直接或间接地对整个项目产生影响,导致项目成本增加或工期拖延。

本项目各风险因素的风险程度分析详见表 9.1-1。

风险因素和风险程度估计表

表 9.1-1

序号	风险因素名称	风险程度					说明
		灾难性	严重	较大	一般	较小	
1	市场风险					√	需制订风险防范机制，控制因市场形势变化而导致的项目开发时序、材料价格变化等风险。
2	工程风险					√	项目用地环境条件较好，地质条件需进一步确定，风险较小。
3	技术风险					√	工程建设方面技术先进可靠，适用性及可得性均较好，风险程度不高。
4	政策风险					√	在政策稳定性和符合性方面需增强风险意识。
5	资金风险					√	落实资金来源，对项目的工程方案及投资进行细致分析，降低资金风险。
6	环境风险					√	按照《建设项目环境风险评价技术导则》分析环境风险，根据风险物质识别和项目周边的敏感程度判定风险评价等级，制定风险防范措施和应急预案。
7	社会风险					√	实施期间如涉及用地问题，加强与群众沟通工作，落实行之有效的措施加以防范。

9.2 风险管控方案

9.2.1 市场风险

项目规划设计时，应充分考虑项目面临市场变化的各方面因素，加强项目区域产业政策导向的分析及预测，并对潜在市场形势作深入分析，科学合理地制订项目开发建设时序和安排投资计划，有效规避项目市场风险。

9.2.2 工程风险

为防范和规避工程风险，项目应按照基建程序做好规划、勘察、设计等前期工作，使工程风险有效的降低。另外，招投标程序应严格按照相关法律法规执行，切实达到比选出技术过硬、方案科学合理、工程质量可靠的设计及承建单位，并在工程建设期间严格把握质量关、管理关，真正达到防范和规避工程风险的目的。

9.2.3 技术风险

项目建设采用比较成熟的施工技术及施工设备，保证工程质量的安全可靠。同时，在运用先进、创新的工艺技术的同时，应重点考虑绿色生产的成熟应用，确保后续运营期的安全生产。

9.2.4 政策风险

对于政策风险的控制，应认真、充分估计不确定政策因素对项目建设投资的影响，项目开展的全过程应切实做到契合最新的上位区域规划、产业政策、行业准入条件等，同时项目承办单位应该积极与政府有关部门进行沟通，及时了解有关政策变动，尽可能避免政策变化因素引发的项目风险。

9.2.5 资金风险

项目建设单位应多渠道落实资金来源，加强与相关资金来源机构的沟通，对项目的工程方案及投资进行全面、细致的分析，引入有丰富经验的第三方咨询机构，以达到合理认证投资规模、控制工程造价、节约

资金投入，从而降低资金风险。

9.2.6 环境风险

严格按照《建设项目环境风险评价技术导则》（HJ169-2018）分析环境风险。先进性环境风险识别，查出原辅料的理化性质、主要危害及应急处理措施。然后根据风险物质识别和项目周边的敏感程度，判定风险评价等级。再对照技术导则的要求按等级分析，并提出有针对性的风险防范措施和应急预案。

综上所述，通过采取相关的风险防范措施，可以降低和转移项目风险。

9.2.7 社会风险

项目应加强与当地政府相关部门交流和沟通，发挥项目的积极影响作用，充分考虑对周边居民可能造成的不良影响，并采取科学、合理、有效的措施，减少对周边安全卫生及生态环境的不良影响，保障其合法权益，以避免不稳定因素造成的各种社会风险。

9.3 风险应急预案

为尽可能把项目建设所造成的社会负面影响降到最低，建议建设单位对难以预料和把控的突发事件制定应急预案，并与相关部门进行有效对接。

9.3.1 组织机构及职责

为了统筹指挥,建议建设单位建立以单位主要负责人为总指挥的突发事件应急管理组织机构。

包括以下小组:

1.现场指挥部:建设单位、施工单位、监理单位应共同制定施工应急预案,明确相关岗位和人员的应急工作职责,落实相关负责人联系方式等信息。

2.应急行动组:在前期应建设针对施工期间的相关应急救援体系,责任主体应协助指导并协调有关部门开展应急救援工作,同时落实安全生产监督管理工作。

3.环境保护组:责任主体拟定和提供处置突发环境事件的人员、设备、车辆、物资计划,做好突发环境事件应急处置的组织和技術准备,直接组织或参与调查突发环境事件;组成应急处置专家组,提供科学决策意见;组织实施减轻污染危害措施,建立重点排污单位、重点污染防治设施、污染隐患预警技术档案,预防项目实施过程中可能产生的环境污染问题,降低项目建设过程中对群众生活的影响。

4.安全监督组:在项目施工期间,责任主体应细致落实各个可能存在安全隐患的施工环节,严格把关施工质量,并督促施工单位对不合规的环节及时整改。

5.抢险救护组:责任主体应针对项目制定合理抢险应急方案,以及及时、充分应对特殊情况的发生。

6.消防灭火组:责任主体应提前针对可能出现的施工隐患制定相关应急预案,若出现紧急事件应在第一时间联系到相关单位进行现场情况处置。

9.3.2 预防与预警

相关职能部门接到可能发生突发事件的信息报告后,立即启动应急准备工作,并安排有关人员采取相应预防控制措施。

9.3.3 应急处置

1.响应分级

针对突发事件的影响程度和控制事态的能力,将突发事故应急响应级别分为Ⅰ级响应(外部级)和Ⅱ级响应(内部级)两级。应急处理工作实行项目单位统一领导、分级管理、分级实施的原则。当突发事件有可能造成重大社会群体性事件时,立即实施Ⅰ级响应,立即向当地政法、应急、环保、公安、交警、消防、住建等职能部门发出救援请求。

2.响应程序

风险管理办公室得到突发事件发生信息后,立即启动应急预案,并根据突发事件的影响程度,确定应急反应规模,指挥调度物资、车辆、人员和工作组等立即展开应急救援工作,有关人员迅速到达工作岗位履行职责。

一旦发生突发事件,建设单位响应力量不足时,风险管理办公室应立即向上级和友邻单位通报,必要时请求社会力量援助。

第十章 研究结论及建议

10.1 主要研究结论

10.1.1 建设必要性

项目的建设是深入贯彻中央和省委实施乡村振兴战略的决策部署的重要抓手；是落实云浮市“十四五”推动岭南特色精美乡村建设的重要举措；是新兴县改善乡村基础设施、改善人居环境，提升群众幸福感的重要途径；是符合农业农村基础设施建设领域积极推广以工代赈方式的工作指引。

10.1.2 建设地点

本项目建设地点主要位于云浮市新兴县辖区内，范围涵盖云洞、四村、梭郎、布填、河仔口、云龙、红光、葛冲、许村、旧郎、云礼、六乡、下修、五一、五东、布龙共 16 条行政村。

10.1.3 主要建设内容及规模

本项目拟对新兴县 12 个镇区的 16 条行政村进行环境改造，主要建设内容为：农房风貌提升整治 118888 m²，禽畜集中圈养点约 405 m²，垃圾收集点提升改造 57 个，开展三线整治约 44300 米，停车场约 15321 m²，充电桩约 85 个，村道硬化约 80467 m²，设置路灯约 1465 盏，水陂灌溉设备约 3 个，水圳加固约 6105 米，水毁道路约 400 m²，河道两岸挡土墙约 2670 m²，建设乡村标识约 54 个，河道提升约 11163 m²，巷道

建设 46580 m²，安全护栏 2132 米，塘边拓宽 900 m²，村道提升 3160 m²，鱼塘整治约 4830 平方米，公厕 3 个，加固塘基约 1050m³ 等。

10.1.4 投资估算

经估算，本项目总投资为 11899 万元，其中包括建设投资 11457 万元，建设期利息 442 万元。

10.1.5 资金来源

项目实施需筹措资金为 11899 万元，所需资金项目拟申请地方政府专项债券资金 9500 万元，比例约为总投资的 80%，剩余部分由企业自筹、地方财政资金、典型村专项资金、驻镇帮镇扶村资金等多种方式筹措。

10.1.6 工期计划

按照项目推进计划，充分考虑实际操作的可操作性与经济性，拟定项目总进度计划为 2 年。本项目于 2025 年 9 月开展前期工作，预计 2025 年 12 月开工建设，2027 年 10 月完工，2027 年 11 月全部工程竣工验收完成。

10.1.7 财务评价

经测算，在对项目收入预测及所依据的各项假设前提下，债券存续期项目收益合计 66001 万元，项目盈余合计 29566 万元，项目总债务融资本息 18188 万元。债券存续期内项目盈余对债券本息的覆盖倍数为 1.67 倍，具备较好的债务资金偿还能力。

综上所述，新兴县“百千万工程”典型村人居环境综合整治提升项目具有良好的社会、经济及生态效益，项目建设是必要可行的。

10.2 问题与建议

1.该项目具有良好的社会效益和经济效益，建议建设单位积极争取各有关部门对项目大力支持，主动与发改、财政等部门加强沟通，确保项目各种建设要素尽快具备，保障建设顺利。

2.在实施过程，建议建立统一协调的工作机制。根据百千万工程相关政策及实施要求，制定部门合作、分工明确推进机制，明确各自的职责，实现有机整合，发挥整体效应。

3.建议完善工程进度与质量管理措施。建立工程进度管理专班，严格工序控制管理，倒排计划优化工序；健全质量管理组织机构，制定工程质量管理实施细则，严格执行检查制度，定期召开质量管理例会，落实考核制度，保证施工质量管理优质。

4.力求社会效益、环境效益相协调。在项目建设期间和营运期间应尽可能减少对环境的影响，严格执行环境保护的“三同时”制度，将项目对周围的影响降到最低。

5.建议与当地政府及相关部门保持充分的沟通，做好后续项目实施工作，确保整体工程建设资金有保障及后续运营顺利。

附件一： 财务测算表

附表一： 项目收入支出估算表

序号	收入类型	合计	建设期		2027	2028	2029	2030	2031	2032	2033	2034	2035	2036	2037	2038	2039	2040	2041	2042	2043	2044	2045	2046	2047	2048	2049	2050	2051	2052	2053	2054
			第1	第2	第3	第4	第5	第6	第7	第8	第9	第10	第11	第12	第13	第14	第15	第16	第17	第18	第19	第20	第21	第22	第23	第24	第25	第26	第27	第28	第29	第30
			年	年	年	年	年	年	年	年	年	年	年	年	年	年	年	年	年	年	年	年	年	年	年	年	年	年	年	年	年	年
一	营业收入（含税）	66001	0	0	1903	1975	2047	2164	2240	2240	2290	2290	2290	2330	2330	2330	2372	2372	2372	2416	2416	2416	2461	2461	2461	2510	2510	2510	2560	2560	2560	2614
1	运动健身场地出租收入	11281	0	0	201	235	268	317	352	352	370	370	370	388	388	388	408	408	408	428	428	428	450	450	450	472	472	472	496	496	496	520
1.1	占地面积（平方米）		0	0	1065 0.00	1065 0.00	1065 0.00	1065 0.00	1065 0.00	1065 0.00	1065 0.00	1065 0.00	1065 0.00	1065 0.00	1065 0.00	1065 0.00	1065 0.00	1065 0.00	1065 0.00	1065 0.00	1065 0.00	1065 0.00	1065 0.00	1065 0.00	1065 0.00	1065 0.00	1065 0.00	1065 0.00	1065 0.00	1065 0.00	1065 0.00	1065 0.00
1.2	单价（元/平方米/月）		25	25	26	26	26	28	28	28	29	29	29	30	30	30	32	32	32	34	34	34	35	35	35	37	37	37	39	39	39	41
1.3	价格递增率				5%			5%			5%			5%			5%			5%			5%			5%			5%			5%
1.4	出租率（%）				60%	70%	80%	90%	100%	100%	100%	100%	100%	100%	100%	100%	100%	100%	100%	100%	100%	100%	100%	100%	100%	100%	100%	100%	100%	100%	100%	100%
2	研学收入	4035	0	0	72	84	96	113	126	126	132	132	132	139	139	139	146	146	146	153	153	153	161	161	161	169	169	169	177	177	177	186
	研学人数（人次/年）				6000 .00	6000 .00	6000 .00	6000 .00	6000 .00	6000 .00	6000 .00	6000 .00	6000 .00	6000 .00	6000 .00	6000 .00	6000 .00	6000 .00	6000 .00	6000 .00	6000 .00	6000 .00	6000 .00	6000 .00	6000 .00	6000 .00	6000 .00	6000 .00	6000 .00	6000 .00	6000 .00	6000 .00
	收费标准（元/人次）		200	200	200	200	200	210	210	210	221	221	221	232	232	232	243	243	243	255	255	255	268	268	268	281	281	281	295	295	295	310
	价格增幅				5%			5%			5%			5%			5%			5%			5%	0%	0%	5%	0%	0%	5%	0%	0%	5%
	出租率				60%	70%	80%	90%	100%	100%	100%	100%	100%	100%	100%	100%	100%	100%	100%	100%	100%	100%	100%	100%	100%	100%	100%	100%	100%	100%	100%	100%
3	停车位租金收入	6355	0	0	113	132	151	179	198	198	208	208	208	219	219	219	230	230	230	241	241	241	253	253	253	266	266	266	279	279	279	293
	可租赁数量（个）				500	500	500	500	500	500	500	500	500	500	500	500	500	500	500	500	500	500	500	500	500	500	500	500	500	500	500	500
	租赁价格（元/月）		300	300	315	315	315	331	331	331	347	347	347	365	365	365	383	383	383	402	402	402	422	422	422	443	443	443	465	465	465	489
	价格增长率				5%	0%	0%	5%	0%	0%	5%	0%	0%	5%	0%	0%	5%	0%	0%	5%	0%	0%	5%	0%	0%	5%	0%	0%	5%	0%	0%	5%

	出租率				60%	70%	80%	90%	100%	100%	100%	100%	100%	100%	100%	100%	100%	100%	100%	100%	100%	100%	100%	100%	100%	100%	100%	100%	100%	100%	100%	100%	
	月份数				12	12	12	12	12	12	12	12	12	12	12	12	12	12	12	12	12	12	12	12	12	12	12	12	12	12	12	12	
4	广告牌出租收入	2542	0	0	45	53	60	71	79	79	83	83	83	88	88	88	92	92	92	96	96	96	101	101	101	106	106	106	112	112	112	117	
	数量				120	120	120	120	120	120	120	120	120	120	120	120	120	120	120	120	120	120	120	120	120	120	120	120	120	120	120	120	
	单价		500	500	525	525	525	551	551	551	579	579	579	608	608	608	638	638	638	670	670	670	704	704	704	739	739	739	776	776	776	814	
	价格增长率				5%			5%			5%			5%			5%			5%			5%	0%	0%	5%	0%	0%	5%	0%	0%	5%	
	出租率				60%	70%	80%	90%	100%	100%	100%	100%	100%	100%	100%	100%	100%	100%	100%	100%	100%	100%	100%	100%	100%	100%	100%	100%	100%	100%	100%	100%	
5	充电桩收入-电动汽车	41787			1471	1471	1471	1484	1484	1484	1497	1497	1497	1497	1497	1497	1497	1497	1497	1497	1497	1497	1497	1497	1497	1497	1497	1497	1497	1497	1497	1497	
	设备总功率（kW）				8500	8500	8500	8500	8500	8500	8500	8500	8500	8500	8500	8500	8500	8500	8500	8500	8500	8500	8500	8500	8500	8500	8500	8500	8500	8500	8500	8500	
	日均使用时长（小时）				4	4	4	4	4	4	4	4	4	4	4	4	4	4	4	4	4	4	4	4	4	4	4	4	4	4	4	4	
	年充电量(kWh/年)				12410000	12410000	12410000	12410000	12410000	12410000	12410000	12410000	12410000	12410000	12410000	12410000	12410000	12410000	12410000	12410000	12410000	12410000	12410000	12410000	12410000	12410000	12410000	12410000	12410000	12410000	12410000		
	电费单价（元/千瓦时）		0.68	0.68	0.68	0.68	0.68	0.68	0.68	0.68	0.68	0.68	0.68	0.68	0.68	0.68	0.68	0.68	0.68	0.68	0.68	0.68	0.68	0.68	0.68	0.68	0.68	0.68	0.68	0.68	0.68		
	充电桩服务费单价（元/小时）		0.50	0.50	0.51	0.51	0.51	0.52	0.52	0.52	0.53	0.53	0.53	0.53	0.53	0.53	0.53	0.53	0.53	0.53	0.53	0.53	0.53	0.53	0.53	0.53	0.53	0.53	0.53	0.53	0.53		
	价格增长率（充电桩服务费）				2%			2%			2%																						
二	营业收入（不含税）	59436	0	0	1700	1766	1833	1940	2010	2010	2056	2056	2056	2093	2093	2093	2131	2131	2131	2171	2171	2171	2227	2227	2227	2272	2272	2272	2319	2319	2319	2369	
	销项税额	6565	0	0	203	209	214	224	230	230	234	234	234	237	237	237	241	241	241	244	244	244	235	235	235	238	238	238	241	241	241	245	
		13%	4807	0	0	169	169	169	171	171	171	172	172	172	172	172	172	172	172	172	172	172	172	172	172	172	172	172	172	172	172	172	
		9%	1355	0	0	30	35	40	47	52	52	55	55	55	57	57	57	60	60	60	63	63	63	37	37	37	39	39	39	41	41	41	43
		6%	402	0	0	4	5	5	6	7	7	7	7	7	8	8	8	8	8	8	9	9	9	25	25	25	27	27	27	28	28	28	29

附表二：项目成本估算表

序号	成本类型	合计	2025	2026	2027	2028	2029	2030	2031	2032	2033	2034	2035	2036	2037	2038	2039	2040	2041	2042	2043	2044	2045	2046	2047	2048	2049	2050	2051	2052	2053	2054
			第 1 年	第 2 年	第 3 年	第 4 年	第 5 年	第 6 年	第 7 年	第 8 年	第 9 年	第 10 年	第 11 年	第 12 年	第 13 年	第 14 年	第 15 年	第 16 年	第 17 年	第 18 年	第 19 年	第 20 年	第 21 年	第 22 年	第 23 年	第 24 年	第 25 年	第 26 年	第 27 年	第 28 年	第 29 年	第 30 年
1	总成本(含税)	49687			1775	1775	1775	1775	1775	1775	1775	1775	1775	1775	1775	1775	1775	1775	1775	1775	1775	1775	1775	1775	1775	1775	1775	1775	1775	1775	1775	1775
	管理费用	1960			70	70	70	70	70	70	70	70	70	70	70	70	70	70	70	70	70	70	70	70	70	70	70	70	70	70	70	70
	电费支出 13 (含电损) %	25704			918	918	918	918	918	918	918	918	918	918	918	918	918	918	918	918	918	918	918	918	918	918	918	918	918	918	918	918
	维修费用 6%	2793			100	100	100	100	100	100	100	100	100	100	100	100	100	100	100	100	100	100	100	100	100	100	100	100	100	100	100	100
	财务费用	8246			295	295	295	295	295	295	295	295	295	295	295	295	295	295	295	295	295	295	295	295	295	295	295	295	295	295	295	295
	折旧及摊销	10983			392	392	392	392	392	392	392	392	392	392	392	392	392	392	392	392	392	392	392	392	392	392	392	392	392	392	392	392
2	经营成本(含税)	30458			1088	1088	1088	1088	1088	1088	1088	1088	1088	1088	1088	1088	1088	1088	1088	1088	1088	1088	1088	1088	1088	1088	1088	1088	1088	1088	1088	1088
	其中：进项税额	3115			111	111	111	111	111	111	111	111	111	111	111	111	111	111	111	111	111	111	111	111	111	111	111	111	111	111	111	111

附表二：项目应纳增值税估算表

序号	货种		合计	2025	2026	2027	2028	2029	2030	2031	2032	2033	2034	2035	2036	2037	2038	2039	2040	2041	2042	2043	2044	2045	2046	2047	2048	2049	2050	2051	2052	2053	2054
				第 1	第 2	第 3	第 4	第 5	第 6	第 7	第 8	第 9	第 10	第 11	第 12	第 13	第 14	第 15	第 16	第 17	第 18	第 19	第 20	第 21	第 22	第 23	第 24	第 25	第 26	第 27	第 28	第 29	第 30
				年	年	年	年	年	年	年	年	年	年	年	年	年	年	年	年	年	年	年	年	年	年	年	年	年	年	年	年	年	年
	应纳增值税		2533	0	0	0	0	0	0	0	0	0	0	95	126	126	126	129	129	129	133	133	133	123	123	123	127	127	127	130	130	130	133
	应交增值税-销项税		6565	0	0	203	209	214	224	230	230	234	234	234	237	237	237	241	241	241	244	244	244	235	235	235	238	238	238	241	241	241	245
	应交增值税-进项税（上期余额）		4907	0	458	916	824	727	624	511	393	274	151	28	0	0	0	0	0	0	0	0	0	0	0	0	0	0	0	0	0	0	0
	应交增值税-进项税（本期新增）		4031	458	458	111	111	111	111	111	111	111	111	111	111	111	111	111	111	111	111	111	111	111	111	111	111	111	111	111	111	111	111
	应交增值税-进项税（本期抵减）		4031	0	0	203	209	214	224	230	230	234	234	139	111	111	111	111	111	111	111	111	111	111	111	111	111	111	111	111	111	111	111
	应交增值税-进项税（本期余额）		4907	458	916	824	727	624	511	393	274	151	28	0	0	0	0	0	0	0	0	0	0	0	0	0	0	0	0	0	0	0	0
	税金及附加		304	0	0	0	0	0	0	0	0	0	0	11	15	15	15	16	16	16	16	16	16	15	15	15	15	15	15	16	16	16	16
	城建税、教育附加	12 %	304			0	0	0	0	0	0	0	0	11	15	15	15	16	16	16	16	16	15	15	15	15	15	15	15	16	16	16	16
	房产税	12 %	0																														

附表四：折旧与摊销表

序号	项目	合计	2025	2026	2027	2028	2029	2030	2031	2032	2033	2034	2035	2036	2037	2038	2039	2040	2041	2042	2043	2044	2045	2046	2047	2048	2049	2050	2051	2052	2053	2054
			第1年	第2年	第3年	第4年	第5年	第6年	第7年	第8年	第9年	第10年	第11年	第12年	第13年	第14年	第15年	第16年	第17年	第18年	第19年	第20年	第21年	第22年	第23年	第24年	第25年	第26年	第27年	第28年	第29年	第30年
1	固定资产原值	10983																														
	折旧				392	392	392	392	392	392	392	392	392	392	392	392	392	392	392	392	392	392	392	392	392	392	392	392	392	392	392	392
	净值		10983	10983	10591	10198	9806	9414	9022	8629	8237	7845	7453	7060	6668	6276	5884	5491	5099	4707	4315	3922	3530	3138	2746	2353	1961	1569	1177	784	392	0
2	无形资产原值																															
	摊销				0	0	0	0	0	0	0	0	0	0	0	0	0	0	0	0	0	0	0	0	0	0	0	0	0	0	0	0
	净值				0	0	0	0	0	0	0	0	0	0	0	0	0	0	0	0	0	0	0	0	0	0	0	0	0	0	0	0
3	折旧与摊销				392	392	392	392	392	392	392	392	392	392	392	392	392	392	392	392	392	392	392	392	392	392	392	392	392	392	392	392

附表五： 利润及利润分配表

序 号	项目	合计	2025	2026	2027	2028	2029	2030	2031	2032	2033	2034	2035	2036	2037	2038	2039	2040	2041	2042	2043	2044	2045	2046	2047	2048	2049	2050	2051	2052	2053	2054
			第 1 年	第 2 年	第 3 年	第 4 年	第 5 年	第 6 年	第 7 年	第 8 年	第 9 年	第 10 年	第 11 年	第 12 年	第 13 年	第 14 年	第 15 年	第 16 年	第 17 年	第 18 年	第 19 年	第 20 年	第 21 年	第 22 年	第 23 年	第 24 年	第 25 年	第 26 年	第 27 年	第 28 年	第 29 年	第 30 年
1	营业收入	59436	0	0	1700	1766	1833	1940	2010	2010	2056	2056	2056	2093	2093	2093	2131	2131	2131	2171	2171	2171	2227	2227	2227	2272	2272	2272	2319	2319	2319	2369
2	总成本费用	46571	0	0	1663	1663	1663	1663	1663	1663	1663	1663	1663	1663	1663	1663	1663	1663	1663	1663	1663	1663	1663	1663	1663	1663	1663	1663	1663	1663	1663	1663
3	税金及附加	304	0	0	0	0	0	0	0	0	0	0	11	15	15	15	16	16	16	16	16	16	15	15	15	15	15	15	16	16	16	16
4	营业利润	12561	0	0	37	103	169	277	347	347	393	393	381	414	414	414	452	452	452	492	492	492	549	549	549	593	593	593	640	640	640	690
5	营业外收入	0																														
6	利润总额	12561	0	0	37	103	169	277	347	347	393	393	381	414	414	414	452	452	452	492	492	492	549	549	549	593	593	593	640	640	640	690
7	本年度弥补亏损额	0	0	0	0	0	0	0	0	0	0	0	0	0	0	0	0	0	0	0	0	0	0	0	0	0	0	0	0	0	0	0
8	应纳税所得额	12561	0	0	37	103	169	277	347	347	393	393	381	414	414	414	452	452	452	492	492	492	549	549	549	593	593	593	640	640	640	690
9	所得税	3140	0	0	9	26	42	69	87	87	98	98	95	104	104	104	113	113	113	123	123	123	137	137	137	148	148	148	160	160	160	172
10	净利润	9420	0	0	28	77	127	208	260	260	295	295	286	311	311	311	339	339	339	369	369	369	412	412	412	445	445	445	480	480	480	517
11	可供分配利润		0	0	28	105	232	440	700	960	1254	1549	1835	2146	2456	2767	3106	3446	3785	4154	4523	4893	5304	5716	6127	6572	7017	7462	7943	8423	8903	9420

附表六：全投资现金流量表

序号	项目	合计	2025	2026	2027	2028	2029	2030	2031	2032	2033	2034	2035	2036	2037	2038	2039	2040	2041	2042	2043	2044	2045	2046	2047	2048	2049	2050	2051	2052	2053	2054
			第1	第2	第3	第4	第5	第6	第7	第8	第9	第10	第11	第12	第13	第14	第15	第16	第17	第18	第19	第20	第21	第22	第23	第24	第25	第26	第27	第28	第29	第30
			年	年	年	年	年	年	年	年	年	年	年	年	年	年	年	年	年	年	年	年	年	年	年	年	年	年	年	年	年	年
1	现金流入	64795	0	0	1903	1975	2047	2164	2240	2240	2290	2290	2290	2330	2330	2330	2372	2372	2372	2416	2416	2416	2461	2461	2461	2510	2510	2272	2319	2319	2319	2369
	营业收入	64795	0	0	1903	1975	2047	2164	2240	2240	2290	2290	2290	2330	2330	2330	2372	2372	2372	2416	2416	2416	2461	2461	2461	2510	2510	2272	2319	2319	2319	2369
	无形资产回收	0	0	0	0	0	0	0	0	0	0	0	0	0	0	0	0	0	0	0	0	0	0	0	0	0	0	0	0	0	0	0
	流动资金回收	0	0	0	0	0	0	0	0	0	0	0	0	0	0	0	0	0	0	0	0	0	0	0	0	0	0	0	0	0	0	0
2	现金流出	43546	5728	5728	1088	1088	1088	1088	1088	1088	1088	1088	1194	1229	1229	1229	1233	1233	1233	1237	1237	1237	1226	1226	1226	1230	1230	992	992	992	992	993
	建设投资	11457	5728	5728	0	0	0	0	0	0	0	0	0	0	0	0	0	0	0	0	0	0	0	0	0	0	0	0	0	0	0	0
	流动资金	0	0	0	0	0	0	0	0	0	0	0	0	0	0	0	0	0	0	0	0	0	0	0	0	0	0	0	0	0	0	0
	运营成本	29901	0	0	1088	1088	1088	1088	1088	1088	1088	1088	1088	1088	1088	1088	1088	1088	1088	1088	1088	1088	1088	1088	1088	1088	1088	977	977	977	977	977
	应纳增值税	1884	0	0	0	0	0	0	0	0	0	0	95	126	126	126	129	129	129	133	133	133	123	123	123	127	127					
	税金及附加	304	0	0	0	0	0	0	0	0	0	0	11	15	15	15	16	16	16	16	16	16	15	15	15	15	15	15	15	16	16	16
3	税前净现金流量	21249	-5728	-5728	815	887	959	1076	1152	1152	1203	1203	1096	1101	1101	1101	1139	1139	1139	1179	1179	1179	1235	1235	1235	1280	1280	1280	1327	1327	1327	1376
3.1	累计净现金流量		-5728	-11457	-10642	-9754	-8795	-7719	-6567	-5415	-4212	-3010	-1913	-812	289	1390	2529	3668	4807	5986	7165	8344	9580	10815	12050	13331	14611	15891	17218	18545	19872	21249
3.2	税前净现值流量	7896	-5728	-5529	760	798	833	902	932	899	906	875	770	746	720	695	694	670	647	646	624	602	609	588	567	568	548	529	529	511	493	494
3.3	累计税前净现值流量		-5728	-11258	-10498	-9700	-8868	-7966	-7034	-6135	-5229	-4354	-3584	-2838	-2118	-1422	-728	-58	589	1235	1859	2461	3070	3658	4225	4793	5341	5869	6399	6909	7402	7896
4	调整所得税		0	0	83	99	116	143	160	160	172	172	169	177	177	177	187	187	187	197	197	197	211	211	211	222	222	222	234	234	234	246
5	税后净现金流量	16047	-5728	-5728	732	788	843	933	992	992	1031	1031	927	924	924	924	952	952	952	982	982	982	1025	1025	1025	1058	1058	1058	1093	1093	1093	1130
5.1	累计税后净现金流		-5728	-11457	-10724	-9937	-9093	-8160	-7168	-6177	-5146	-4115	-3188	-2264	-1340	-416	536	1489	2441	3423	4406	5388	6413	7437	8462	9520	10578	11636	12730	13823	14917	16047
5.2	税后净现值流量	4947	-5728	-5529	682	709	732	782	802	774	777	750	651	626	604	583	580	560	541	538	520	502	505	488	471	469	453	437	436	421	406	405
5.3	累计税后净现值流量		-5728	-11258	-10575	-9867	-9135	-8353	-7551	-6777	-6000	-5250	-4599	-3973	-3368	-2785	-2205	-1644	-1104	-565	-45	456	961	1449	1920	2389	2842	3279	3715	4135	4542	4947

附表七：资本金现金流量表

序号	项目	合计	2025	2026	2027	2028	2029	2030	2031	2032	2033	2034	2035	2036	2037	2038	2039	2040	2041	2042	2043	2044	2045	2046	2047	2048	2049	2050	2051	2052	2053	2054
			第 1 年	第 2 年	第 3 年	第 4 年	第 5 年	第 6 年	第 7 年	第 8 年	第 9 年	第 10 年	第 11 年	第 12 年	第 13 年	第 14 年	第 15 年	第 16 年	第 17 年	第 18 年	第 19 年	第 20 年	第 21 年	第 22 年	第 23 年	第 24 年	第 25 年	第 26 年	第 27 年	第 28 年	第 29 年	第 30 年
1	现金流入	29566	0	0	1903	1975	2047	2164	2240	2240	2290	2290	2290	2330	2330	2330	2372	2372	2372	2416	2416	2416	2461	2461	2461	2510	2510	2272	2319	2319	2319	2369
1.1	营业收入	29566	0	0	1903	1975	2047	2164	2240	2240	2290	2290	2290	2330	2330	2330	2372	2372	2372	2416	2416	2416	2461	2461	2461	2510	2510	2272	2319	2319	2319	2369
	固定资产回收	0	0	0	0	0	0	0	0	0	0	0	0	0	0	0	0	0	0	0	0	0	0	0	0	0	0	0	0	0	0	
	流动资金回收	0	0	0	0	0	0	0	0	0	0	0	0	0	0	0	0	0	0	0	0	0	0	0	0	0	0	0	0	0	0	
2	现金流出	55599	1292	1624	1371	1387	1404	1431	1448	1448	1460	1460	1581	1610	1610	1610	1623	1623	1623	1637	1637	1637	1641	1641	1641	1655	1655	1418	1430	1430	1430	11142
2.1	资本金	2465	1142	1323	0	0	0	0	0	0	0	0	0	0	0	0	0	0	0	0	0	0	0	0	0	0	0	0	0	0	0	0
	借款利息偿还		151	301	301	301	301	301	301	301	301	301	301	301	301	301	301	301	301	301	301	301	301	301	301	301	301	301	301	301	301	301
	借款本金偿还	9500	0	0	0	0	0	0	0	0	0	0	0	0	0	0	0	0	0	0	0	0	0	0	0	0	0	0	0	0	0	9500
	运营成本	29087	0	0	1058	1058	1058	1058	1058	1058	1058	1058	1058	1058	1058	1058	1058	1058	1058	1058	1058	1058	1058	1058	1058	1058	1058	950	950	950	950	950
	应纳增值税	1947	0	0	0	0	0	0	0	0	0	0	111	130	130	130	133	133	133	136	136	136	127	127	127	130	130					
	税金及附加	314	0	0	0	0	0	0	0	0	0	0	13	16	16	16	16	16	16	16	16	15	15	15	16	16	16	16	16	16	16	16
	所得税		0	0	12	29	45	72	89	89	101	101	98	106	106	106	116	116	116	126	126	126	140	140	140	151	151	151	163	163	163	175
3	税后净现金流量	9195	-1292	-1624	532	588	643	733	791	791	831	831	710	720	720	720	748	748	748	778	778	778	821	821	821	854	854	854	890	890	890	-8773
4	累计净现金流量		-1292	-2916	-2384	-1796	-1153	-420	371	1163	1993	2824	3534	4254	4974	5694	6442	7191	7939	8718	9496	10275	11095	11916	12737	13591	14445	15300	16189	17079	17968	9195

附表八：项目财务计划现金流量表

序 号	项目	合计	2025	2026	2027	2028	2029	2030	2031	2032	2033	2034	2035	2036	2037	2038	2039	2040	2041	2042	2043	2044	2045	2046	2047	2048	2049	2050	2051	2052	2053	2054
			第 1 年	第 2 年	第 3 年	第 4 年	第 5 年	第 6 年	第 7 年	第 8 年	第 9 年	第 10 年	第 11 年	第 12 年	第 13 年	第 14 年	第 15 年	第 16 年	第 17 年	第 18 年	第 19 年	第 20 年	第 21 年	第 22 年	第 23 年	第 24 年	第 25 年	第 26 年	第 27 年	第 28 年	第 29 年	第 30 年
一	经营活动净现金流量	29566	0	0	806	861	917	1007	1065	1065	1104	1104	1001	997	997	997	1026	1026	1026	1056	1056	1056	1098	1098	1098	1132	1132	1132	1167	1167	1167	1204
1	现金流入	66001	0	0	1903	1975	2047	2164	2240	2240	2290	2290	2290	2330	2330	2330	2372	2372	2372	2416	2416	2416	2461	2461	2461	2510	2510	2510	2560	2560	2560	2614
1.1	营业收入	59436	0	0	1700	1766	1833	1940	2010	2010	2056	2056	2056	2093	2093	2093	2131	2131	2131	2171	2171	2171	2227	2227	2227	2272	2272	2272	2319	2319	2319	2369
1.2	增值税销项税额	6565	0	0	203	209	214	224	230	230	234	234	234	237	237	237	241	241	241	244	244	244	235	235	235	238	238	238	241	241	241	245
1.3	其他流入	0																														
2	现金流出	36435	0	0	1097	1114	1130	1157	1174	1174	1186	1186	1289	1333	1333	1333	1346	1346	1346	1360	1360	1360	1363	1363	1363	1378	1378	1378	1393	1393	1393	1410
2.1	经营成本	27342	0	0	977	977	977	977	977	977	977	977	977	977	977	977	977	977	977	977	977	977	977	977	977	977	977	977	977	977	977	977
2.3	增值税进项税额	3115	0	0	111	111	111	111	111	111	111	111	111	111	111	111	111	111	111	111	111	111	111	111	111	111	111	111	111	111	111	111
2.4	应纳增值税	2533	0	0	0	0	0	0	0	0	0	0	95	126	126	126	129	129	129	133	133	133	123	123	123	127	127	127	130	130	130	133
2.5	税金及附加	304	0	0	0	0	0	0	0	0	0	0	11	15	15	15	16	16	16	16	16	16	15	15	15	15	15	15	16	16	16	16
2.6	所得税	3140	0	0	9	26	42	69	87	87	98	98	95	104	104	104	113	113	113	123	123	123	137	137	137	148	148	148	160	160	160	172
2.7	其他流出	0																														
二	投资活动净现金流量	-11457	-5728	-5728	0	0	0	0	0	0	0	0	0	0	0	0	0	0	0	0	0	0	0	0	0	0	0	0	0	0	0	0
1	现金流入	0																														
2	现金流出	11457	5728	5728	0	0	0	0	0	0	0	0	0	0	0	0	0	0	0	0	0	0	0	0	0	0	0	0	0	0	0	0
2.1	建设投资	11457	5728	5728	0	0	0	0	0	0	0	0	0	0	0	0	0	0	0	0	0	0	0	0	0	0	0	0	0	0	0	0
2.2	维持营运投资	0	0	0	0	0	0	0	0	0	0	0	0	0	0	0	0	0	0	0	0	0	0	0	0	0	0	0	0	0	0	0
2.3	流动资金	0																														
2.4	其他流出	0																														
三	筹资活动净现金流量	-6289	5728	5728	-295	-295	-295	-295	-295	-295	-295	-295	-295	-295	-295	-295	-295	-295	-295	-295	-295	-295	-295	-295	-295	-295	-295	-295	-295	-295	-295	-979 5
1	现金流入	11899	5876	6023	0	0	0	0	0	0	0	0	0	0	0	0	0	0	0	0	0	0	0	0	0	0	0	0	0	0	0	0
1.1	项目资本金投入	2399	1116	1282	0	0	0	0	0	0	0	0	0	0	0	0	0	0	0	0	0	0	0	0	0	0	0	0	0	0	0	0

1.1																																
. 1	维持营运投资	0																														
1.2	建设投资借款	9500	4760	4741	0	0	0	0	0	0	0	0	0	0	0	0	0	0	0	0	0	0	0	0	0	0	0	0	0	0	0	0
1.3	流动资金借款	0																														
1.4	短期借款	0																														
1.5	债券	0																														
1.6	其他流入	0																														
2	现金流出	18188	148	295	295	295	295	295	295	295	295	295	295	295	295	295	295	295	295	295	295	295	295	295	295	295	295	295	295	295	295	9795
2.1	各种利息支出	8688	148	295	295	295	295	295	295	295	295	295	295	295	295	295	295	295	295	295	295	295	295	295	295	295	295	295	295	295	295	295
2.2	偿还债务本金	9500	0	0	0	0	0	0	0	0	0	0	0	0	0	0	0	0	0	0	0	0	0	0	0	0	0	0	0	0	0	9500
2.3	应付利润(股利分配)	0																														
2.4	固定资产更新	0																														
四	净现金流量 (一+二+三)	11819	0	0	512	567	622	713	771	771	810	810	706	703	703	703	732	732	732	761	761	761	804	804	804	837	837	837	873	873	873	-859 1
五	累计盈余资金	283135	0	0	512	1079	1701	2413	3184	3955	4765	5575	6281	6984	7687	8390	9122	9853	1058 5	1134 6	1210 8	1286 9	1367 3	1447 7	1528 0	1611 8	1695 5	1779 2	1866 5	1953 7	2041 0	1181 9

附件二：会议纪要

一、常务会会议纪要

九、研究县农业农村局《关于审定新兴县“百千万工程”典型村人居环境综合整治提升项目的请示》

（一）原则同意实施新兴县“百千万工程”典型村人居环境综合整治提升项目，总投资控制在12188万元以内（以实际结算为准），所需资金通过申请债券资金、上级补助资金、企业自筹和县财政统筹各项资金等方式解决，涉及事项要按规定办理。

（二）新兴县筠州乡村振兴投资有限公司为项目业主单位；项目按照12个镇划分标段依法依规开展招标工作，具体由属地镇负责实施；县农业农村局及业主单位要会同属地镇，对标对表上级关于“百千万工程”典型村建设要求，对照上级整治形式主义负面清单等有关文件规定，根据每条典型村的实际情况，结合“七个一”建设内容，按照节约办事的原则，进一步核实相关项目，优化工程设计和建设方案，压减相关费用，降低工程造价，合力加快推进项目建设；各镇要加快建设进度，县“百千万工程”指挥部办公室和县农业农村局等有关单位要加强指导；县财政局投资审核中心要做好投资审核工作；县农业农村局要会同县发展改革局、县财政局等有关单位继续积极向上争取补助资金和申报债券资金。该项工作由陆燕来同志负责协调推进。

二、常委会会议纪要

四、研究《新兴县人民政府关于审议新兴县“百千万工程”典型村人居环境综合整治提升项目的请示》

- 3 -

县农业农村局主要负责同志对《新兴县人民政府关于审议新兴县“百千万工程”典型村人居环境综合整治提升项目的请示》作了说明。会议研究并通过了《新兴县人民政府关于审议新兴县“百千万工程”典型村人居环境综合整治提升项目的请示》，同意十七届县政府第87次常务会议提出的审议意见。

附件三：项目建议书批复

新兴县发展和改革局文件

新兴发改投审〔2025〕124号

新兴县发展和改革局关于新兴县“百千万工程” 典型村人居环境综合整治提升项目项目 建议书的批复

新兴县筠州乡村振兴投资有限公司：

报来《关于要求审批新兴县“百千万工程”典型村人居环境综合整治提升项目项目建议书的申请》及有关资料收悉，经研究，批复如下：

一、为改善乡村基础设施和人居环境，原则同意实施新兴县“百千万工程”典型村人居环境综合整治提升项目（投资项目统一代码：2508-445321-17-01-482390）。